

ОТЧЁТ о результатах самообследования МБДОУ № 1 **за учебный 2015 – 2016 год**

(на основании Порядка проведения самообследования образовательной организацией, утверждённого [приказом Министерства образования и науки Российской Федерации от 14 июня 2013 г. N 462](#))

Общие сведения.

1. ХАРАКТЕРИСТИКА ЗДАНИЯ.

Здание МБДОУ – отдельно стоящее, двухэтажное ,кирпичное здание,общая площадь- 1816,7кв.м, возведено по типовому проекту .Детский сад размещается на обособленном земельном участке,общая площадь которого 4274 кв.м,удаленным от промышленных и магистральных улиц.

НАИМЕНОВАНИЕ ПО УСТАВУ:

Муниципальное бюджетное дошкольное образовательное учреждение № 1 г. Кировска

УЧРЕДИТЕЛЬ - Администрация муниципального образования город Кировск с подведомственной территорией

Адрес: г. Кировск, пр. Ленина, д. 16

Телефон: **(81531)58436** (приемная)

E-mail: kirovsk@com.mels.ru

Сайт: <http://www.kirovsk.ru/>

ЮРИДИЧЕСКИЙ АДРЕС ОРГАНИЗАЦИИ:

18425, Мурманская область, г. Кировск, ул. Олимпийская, д.33

Телефон: **8(81531) 56-906**

Электронная почта: dou1kirovsk@mail.ru

Сайт: **k-dou1.ru**

ОБЩАЯ ХАРАКТЕРИСТИКА ДОШКОЛЬНОГО ОБРАЗОВАТЕЛЬНОГО УЧРЕЖДЕНИЯ:

Год ввода в эксплуатацию. в 1978 году

Количество групп-6

Наполняемость -121 (1- 7 лет) их них:

2 группы раннего возраста -33

1 группа компенсирующей направленности (для детей с задержкой психического развития) 15

4 группы-общеразвивающих т73

Язык, на котором ведётся обучение и воспитание – **русский**

Режим работы МБДОУ:

МБДОУ работает в режиме 5 дневной рабочей недели(суббота,воскресенье – выходные дни)

Режим работы групп с 7.00-19.00

Заведующий: Аксёнова Татьяна Фёдоровна

График приёма граждан:

понедельник с 15.00 до 17.00

Уполномоченный по охране прав ребёнка в МБДОУ № 1–воспитатель **Зоркина Лариса Николаевна**

Прием детей осуществляется с Порядком

2. ОРГАНИЗАЦИЯ РАБОТЫ МБДОУ № 1

В МБДОУ № 1 функционирует **6 групп**

- 1 группа раннего возраста с 1 года до 2 лет;
- 2 группа раннего возраста с 2 до 3 лет
- младшая группа с 3 до 4 лет;
- разновозрастная группа с 4 до 6 лет;
- группа компенсирующей направленности (ЗПР) с 5 до 7 лет;
- разновозрастная группа с 5 до 7 лет

Режим работы:

пятидневная рабочая неделя с двумя выходными: **суббота и воскресенье.**

Длительность работы детского сада – **12 часов.** Ежедневный график работы детского сада: **с 7.00 до 19.00**, в предпраздничные дни – **с 7.00 до 18.00**

3. СИСТЕМА УПРАВЛЕНИЯ МБДОУ № 1

1. Нормативно-правовое обеспечение управления ДОУ

Управление муниципальным бюджетным дошкольным образовательным учреждением № 1 г. Кировска осуществляется в соответствии с Законом Российской Федерации «Об образовании», а так же следующими локальными документами:

- ✓ Порядок организации и осуществления образовательной деятельности по ООП;
- ✓ Санитарно-эпидемиологические правила и нормативы СанПиН 2.4.1.3049-13 от 15.05.2013 г. № 26;
- ✓ Устав МБДОУ № 1;
- ✓ Договор между МБДОУ № 1 и родителями;
- ✓ Трудовой договор между работником и администрацией;
- ✓ Коллективный договор;
- ✓ Штатное расписание;
- ✓ Документы по делопроизводству ДОУ;
- ✓ Приказы заведующего МБДОУ;

- ✓ Должностные инструкции, определяющие обязанности работников ДОУ;
- ✓ Правила внутреннего трудового распорядка;
- ✓ Инструкции по организации охраны жизни и здоровья детей в ДОУ.
- ✓ Положение о Родительском комитете;
- ✓ Положение об Общем собрании трудового коллектива;
- ✓ Положение о педагогическом совете;
- ✓ Положение о Совете детского сада;
- ✓ Положение об оплате труда и стимулирующих выплатах работникам МБДОУ;
- ✓ Положение об официальном сайте МБДОУ;
- ✓ Положение о творческой группе;
- ✓ Положение о логопедическом пункте
- ✓ Образовательная программа МБДОУ № 1 г. Кировска
- ✓ Годовой план;
- ✓ Перспективные и ежедневные планы работы воспитателей;
- ✓ Учебный план;
- ✓ Расписание образовательной деятельности;
- ✓ Режим дня в МБДОУ.

В течение учебного года продолжалась работа по созданию и обогащению нормативно- информационного обеспечения, единоличия и самоуправления. Используются унифицированные формы оформления приказов. Управление осуществляется на аналитическом уровне

Единоличным исполнительным органом образовательного учреждения является Руководитель(заведующий) образовательным учреждением который назначается администрацией г.Кировска Мурманской области.

2. Формы и структура управления

2.1. Структурно - функциональная модель управления МБДОУ №1

Управление МБДОУ осуществляется в соответствии с законом РФ «Об образовании» от 29.12 2012 г. № 273-ФЗ и законом Мурманской области «Об образовании» на основе принципов единоначалия и самоуправления. Руководство деятельностью МБДОУ осуществляется заведующим МБДОУ, который назначается на должность и освобождается от должности Учредителем. Заведующий осуществляет непосредственное руководство детским садом и несет ответственность за деятельность учреждения.

Органами самоуправления МБДОУ № 1 являются:

общее собрание трудового коллектива;
педагогический совет.

Родительский комитет

Совет Учреждения - орган самоуправления, представляющий интересы родителей (законных представителей) воспитанников и работников Учреждения. Совет Учреждения состоит из 7 человек, из которых 4 – от трудового коллектива, 2 – от родителей (законных представителей), 1 от общественности. Кандидаты в члены Совета Учреждения от трудового коллектива избираются на общем собрании трудового коллектива, кандидаты от родителей избираются на общем родительском собрании.

Совет Учреждения:

- 1) Рассматривает, обсуждает и рекомендует к утверждению программу развития учреждения;
- 3) Вносит изменения и дополнения в Устав учреждения и другие локальные акты;
- 4) Рассматривает вопросы охраны и безопасности, условий труда работников, охраны жизни и здоровья воспитанников;
- 5) Вносит предложения Учредителю по улучшению финансово-хозяйственной деятельности;
- 6) Определяет размер доплат, надбавок, премий и других выплат стимулирующего характера, в пределах, имеющих в Учреждения средств из ФОТ.
- 7) Определяет порядок и условия предоставления социальных гарантий и льгот в пределах компетенции Учреждения.
- 8) Заслушивает отчеты заведующего Учреждением о расходовании бюджетных и внебюджетных средств.
- 9). Знакомится с итоговыми документами по проверке государственными и муниципальными органами деятельности Учреждения и заслушивает администрацию о выполнении мероприятий по устранению недостатков в работе.
- 10). При необходимости рассматривает и обсуждает вопросы работы с родителями (законными представителями) воспитанников, решения родительского комитета и родительского собрания Учреждения.
- 11). В рамках действующего законодательства принимает необходимые меры, ограждающие педагогических и других работников, администрацию от необоснованного вмешательства в их профессиональную деятельность, ограничения самостоятельности Учреждения, его самоуправляемости. Выходит с предложениями по этим вопросам в общественные организации государственные и муниципальные органы управления образованием, органы прокуратуры, общественные объединения.

На заседании члены совета Учреждения избирают председателя и секретаря. Заседания Совета протоколируются.

Срок полномочий совета Учреждения - 2 года.

Совет Учреждения собирается не реже 2 раз в год его председателем в соответствии с планом работы.

Решение Совета Учреждения в пределах его полномочий, не противоречащие действующему законодательству, являются обязательными для всех участников воспитательно-образовательного процесса

Полномочия трудового коллектива Учреждения осуществляются **Общим собранием трудового коллектива** (далее – Общее собрание). Общее собрание трудового коллектива Учреждения собирается не реже двух раз в календарный год. Для ведения Общего собрания из своего состава открытым голосованием избираются его председатель и секретарь сроком на один календарный год. Общее собрание считается правомочным, если на нем присутствует не менее 2/3 работников Учреждения. Решение принимается открытым голосованием простым большинством голосов. При равном количестве голосов решающим является голос председателя Общего собрания. Решение, принятое Общим собранием в пределах своей компетенции, не противоречащее действующему

законодательству Российской Федерации, является обязательным для исполнения всеми работниками. Заседания Общего собрания оформляются протоколно.

К компетенции общего собрания трудового коллектива Учреждения относятся:

- принятие Устава Учреждения, изменений и дополнений к уставу,
- правил внутреннего трудового распорядка;
- избрание комиссии по трудовым спорам,
- принятие решения о необходимости заключения коллективного трудового договора, утверждение коллективного договора;
- обсуждение и принятие локальных актов в соответствии с Уставом;
- обсуждение вопросов состояния трудовой дисциплины и мероприятия по ее укреплению, охраны и безопасности условий труда работников, охраны здоровья воспитанников Учреждения;
- рассмотрение вопросов социальной защищенности работников Учреждения;
- избрание представителей в Совет Учреждения;
- рассмотрение иных вопросов, выносимых на его обсуждение заведующим или Советом Учреждения.

Педагогический совет Учреждения создается для обеспечения коллегиальности в решении вопросов учебно-методической и образовательной работы. Состав и деятельность Педагогического совета определяются Положением, утвержденным приказом руководителя Учреждения. Членами педагогического совета являются все категории педагогических работников Учреждения, медицинские работники, а также в него могут входить представители родительской общественности с правом совещательного голоса. На заседания могут приглашаться представители общественных организаций, учителя школ. Лица, приглашенные на заседание, пользуются правом совещательного голоса.

К компетенции Педагогического совета относятся:

- определение направлений образовательной деятельности Учреждения;
- анализ, оценка и планирование образовательных программ, методической работы, контроля образовательной деятельности;
- разработка, апробация и применение педагогическими работниками Учреждения новых образовательных технологий, образовательных программ и методического обеспечения их реализации, методик и средств, применяемых в образовательном процессе, новых форм методических материалов, пособий, средств обучения;
- обсуждение вопросов содержания, форм и методов воспитательно-образовательного процесса в Учреждении;
- рассмотрение вопросов развития и совершенствования материально-технической базы Учреждения, а также благоустройства её территории;
- представление работников к различным формам материального и морального поощрения (благодарность, представление к награждению государственными наградами и другие);
- организация выявления, обобщения, рассмотрения, внедрения передового опыта среди педагогических работников Учреждения;
- рассмотрение вопросов повышения квалификации и переподготовки кадров;
- рассмотрение организации дополнительных образовательных услуг для воспитанников;
- утверждение плана работы Учреждения;
- заслушивание отчетов заведующего о создании условий для реализации общеобразовательных и коррекционных программ в Учреждении.

Рассматривает, обсуждает и рекомендует к утверждению проект годового плана;

Заседания педагогического совета правомочны, если на них присутствует не менее половины его состава. Решение педагогического совета считается принятым, если за него проголосовало не менее 2/3 присутствующих.

При равном количестве голосов, решающим становится голос председателя Педагогического совета Учреждения. Решение, принятое в пределах компетенции педагогического совета и не противоречащее действующему законодательству, является обязательным для всех педагогических работников Учреждения. Председателем педагогического совета является руководитель Учреждения.

Председатель педагогического совета:

- организует деятельность педагогического совета;
 - информирует членов педагогического совета о предстоящем заседании за две недели;
- регистрирует поступающие в педагогический совет заявления, обращения, иные материалы;
- определяет повестку заседания педагогического совета.

Педагогический совет ежегодно избирает ответственного секретаря, который ведёт протоколы заседаний педагогического совета. Педагогический совет собирается по мере надобности, но не реже 4 раз в год. Решения педагогического совета Учреждения реализуются приказами руководителя Учреждения.

Родительский комитет МБДОУ выполняет следующие функции:

- содействует организации совместных мероприятий в МБДОУ,
- оказывает посильную помощь МБДОУ в укреплении материально-технической базы, благоустройстве его помещений, детских площадок и территории

Вывод: Таким образом, в ДОУ

реализуется возможность участия в управлении детским садом всех участников образовательного процесса. Заведующий детским садом занимает место координатора стратегических направлений. В дошкольном учреждении создан банк данных управленческой и методической работы.

В МБДОУ № 1 создана структура управления в соответствии с целями и содержанием работы учреждения.

4. УСЛОВИЯ ОСУЩЕСТВЛЕНИЯ ОБРАЗОВАТЕЛЬНОГО ПРОЦЕССА

Для определения оценки эффективности педагогической деятельности было проведено анкетирование, представлен ежегодный отчёт педагогов о проделанной работе за учебный год. В результате были выявлены следующие уровни:

	<i>Тр.ПП (требуется психолого- педагогическая помощь</i>	<i>Средний уровень личностного развития</i>	<i>Опережающее развитие</i>
2015-2016 уч.год	16,5%	75,2	8,2

По сравнению с предыдущим учебным годом изменились показатели эффективности деятельности педагогов: на 10% увеличился высокий уровень, средний уровень остался таким же, на 10% уменьшился низкий уровень. Это стало возможным благодаря тому, что в коллективе МБДОУ продолжались проводиться разнообразные методические мероприятия в соответствии с годовым планом: смотр-конкурсы, взаимопросмотры, открытые моменты, участие в муниципальных конкурсах. Педагоги повышали свой профессиональный уровень в Центрах дополнительного образования, для молодых специалистов проводились занятия в школе молодого воспитателя ежемесячно. Это позволило снизить низкий уровень деятельности педагогов на 10%.

Деятельность МБДОУ № 1 осуществлялась в соответствии с санитарными и гигиеническими нормами, которые обеспечивают охрану здоровья воспитанников и работников, учитывают принцип личностно-ориентированной модели воспитания.

Для решения задачи по охране жизни и укреплению здоровья детей в МБДОУ проводится систематическая работа.

В МБДОУ создавались благоприятные условия для раскрытия внутренних резервов современного ребёнка в разных видах деятельности:

- обеспечение эмоционально-комфортного состояния во взаимодействии со сверстниками и взрослыми, предметным и природным миром,
- развитие познавательной активности, любознательности, стремления к самостоятельному познанию и размышлению,
- обогащение опыта самостоятельной деятельности, стимулирование творческой активности, воображения,
- активное освоение разнообразных деятельностных умений (игровых, коммуникативных, художественно-изобразительных, трудовых),
- укрепление физического и психического здоровья ребёнка, формирование основ безопасного поведения, двигательной и гигиенической культуры.

Для решения задачи по познавательному и речевому развитию были проведены следующие мероприятия:

- **Педагогический совет «Познавательное и речевое развитие дошкольников»** - выступление Смирновой М.В., Кокшаровой С.В., Базилевич А.Н., Зоркиной Л.Н., Лысак Н.Н. с сообщением из опыта работы. Вниманию педагогов были представлены авторские развивающие игры, картотека игр в электронном виде, консультации, памятки для родителей, фото и видео материалы по организации работы с детьми, организация предметно-развивающей среды, формы взаимодействия с семьёй.
- Проведен муниципальный семинар «Познавательное и речевое развитие» совместно с МБДОУ № 1. Педагоги представили презентации по теме в которых прослеживалась систематическая работа педагогов в данном направлении.
- В рамках **консультативного пункта для родителей специалистами ДОУ** были предложены консультации, беседы, игры и упражнения, помогающие увидеть особенности развития ребёнка.

Для решения задачи по социально-коммуникативному развитию были проведены следующие мероприятия:

- Мельникова Н. В. в **консультации для педагогов «Формирование коммуникативных способностей дошкольников через игровую деятельность»**, познакомила их с игровыми тренингами для детей дошкольного возраста и их организацией и проведением в детском саду.

Для повышения качества работы по физическому развитию детей с целью снижения заболеваемости посредством установления партнёрских отношений с семьёй, создания атмосферы взаимопонимания, общности интересов были проведены следующие мероприятия:

- **Семинар - практикум** по теме «Использование здоровьесберегающих технологий в работе педагога». Старший воспитатель Скворцова В.Н. раскрыла актуальность темы семинара, цели, задачи работы, основные понятия представила вниманию педагогов здоровьесберегающие технологии по Алямовской В., современную методическую литературу. Воспитатели групп провели практикум, на котором познакомились с различными видами здоровьесберегающих технологий: стретчинг, ритмопластика, динамические паузы, релаксация, гимнастика пальчиковая, гимнастика дыхательная, гимнастика бодрящая, гимнастика корригирующая, технология музыкального воздействия, технология воздействия цветом и др. Подготовили домашнее задание – оформление фотовыставки «Здоровый ребёнок».

- Были осуществлены **взаимопросмотры между педагогами** дошкольных групп по проведению физдосугов.
- Педагоги групп регулярно подготавливают **консультации для педагогов по актуальным темам** в которой раскрыла некоторые условия успешного взаимодействия: создание доброжелательной атмосферы в общении администрации, педагогов и родителей ДОО (ориентирование на потребности семьи и запросы родителей по укреплению здоровья детей и физического воспитания детей в условиях ДОО в качестве активных его участников; повышение уровня знаний родителей в области здоровья и физической культуры благодаря транслирующей функции педагогов, специалистов и медицинских работников ДОО; знаний о возрастных особенностях психофизического развития детей, способах и методах укрепления их здоровья и т.д.); внедрение здоровьесберегающих технологий в родительскую среду (подбор соответствующей литературы, видеоматериалов, проведение деловых игр, тренингов); приобретение родителями опыта, социальной активности, реализация совместных проектов, участие в круглых столах и семинарах, конференциях.

Так же в течение года согласно календарному плану проводились спортивные праздники и развлечения.

Для решения задачи по охране жизни и укреплению здоровья детей в МБДОУ проводилась систематическая работа.

- образовательная деятельность по физическому направлению разного вида: соревновательные, игровые, контрольные, тематические, уделялось внимание проведению динамических пауз, различных видов гимнастик (бодрящей, артикуляционной, пальчиковой, дыхательной и др.) Во всех возрастных группах предусмотрены физкультурные уголки, которые оборудованы разнообразными физкультурными пособиями.
- В МБДОУ регулярно осуществляется медицинский контроль за развитием всех детей, лечебно-профилактические мероприятия проводились в соответствии с планом.

Сведения о заболеваемости воспитанников

№ п/п	Показатели		Учебный год	Учебный год
			14-15	15-16
1	Число дней, пропущенных одним воспитанником по болезни	Ранний возраст	17,4	14,7
		Дошкольный возраст	15,6	10,5
2	Индекс здоровья		17,3	21,3

(% неболеющих воспитанников)			
------------------------------	--	--	--

В результате организованной совместной работы к концу 2013-2014 учебного года коллектив МБДОУ № 1 добился следующих результатов:

- снизилась заболеваемость в группах МБДОУ;
- физическое развитие воспитанников в пределах нормы;
- у детей сформировано понятие о культуре здоровья в соответствии с возрастом, владеют навыками здорового образа жизни.

Сравнительные результаты по адаптации детей раннего возраста к ДОУ

	2015-2016 учебный год
лёгкая	37%
средняя	44%
тяжёлая	19%

В МБДОУ создавались благоприятные условия для раскрытия внутренних резервов современного ребёнка в разных видах деятельности:

- обеспечение эмоционально-комфортного состояния во взаимодействии со сверстниками и взрослыми, предметным и природным миром,
- развитие познавательной активности, любознательности, стремления к самостоятельному познанию и размышлению,
- стимулирование творческой активности, воображения.

Успешной реализации намеченных планов работы способствовали разнообразные методические формы работы с кадрами:

- педсоветы,
- теоретические и практические семинары,
- дискуссии,
- выставки,
- смотры-конкурсы,
- творческие отчеты, круглые столы

За профессиональные достижения педагоги учреждения имеют различные **награды:**

- Почётные грамоты от МКУ «Управление образования г.Кировска» -1 человек
- Благодарственное письмо от Главы г.Кировска – 1 человек

Работа с кадрами в 2015 - 2016 учебном году была направлена на повышение профессионализма, творческого потенциала, педагогической культуры педагогов, оказание методической помощи

Вывод: МБДОУ № 1 укомплектовано кадрами полностью. Педагоги детского сада повышают свой профессиональный уровень, посещают городские методические объединения, знакомятся с опытом работы своих коллег и других дошкольных учреждений, приобретают и изучают новинки периодической и методической литературы. Благодаря занятиям в Школе молодого воспитателя, наставничеству повысился профессиональный уровень педагогических кадров.

Материально-техническое обеспечение ДОУ.

В дошкольном учреждении создана материально-техническая база для жизнеобеспечения и развития детей, ведется систематически работа по созданию предметно-развивающей среды. Здание детского сада светлое, имеется центральное отопление, вода, канализация, сантехническое оборудование в удовлетворительном состоянии.

- ❖ групповые помещения - 6
- ❖ кабинет заведующего - 1
- ❖ методический кабинет - 1
- ❖ музыкально-спортивный зал – 1
- ❖ логопедический пункт -1
- ❖ пищеблок - 1
- ❖ прачечная – 1
- ❖ гладильная - 1
- ❖ медицинский кабинет -1
- ❖ изолятор - 1

Детский сад имеет все виды благоустройства: водопровод, канализацию, централизованное водяное отопление. На первом этаже расположены две групповые ячейки для детей с 1 года до 3-х лет, музыкально-спортивный зал, логопедический пункт, кабинет заведующего, методический кабинет, медицинский блок, прачечная, гладильная, пищеблок

На втором этаже расположены 4 групповые ячейки для дошкольных групп, одна из которых для детей с ОВЗ. В ней предусмотрен кабинет учителя – дефектолога и педагога психолога.

Музыкально-спортивный зал используется для проведения образовательной деятельности, праздничных мероприятий, развлечений, досугов, родительских собраний и методических совещаний.

Оснащен мультимедийным проектором, музыкальным центром музыкальными инструментами, фортепьяно театральными масками и костюмами

Для полноценной двигательной активности, повышения функциональных возможностей детского организма имеется и спортивное оборудование. Оно соответствует СанПиН. Для образовательной деятельности с детьми используется современное оборудование: шведская стенка, гимнастические

скамейки, батуты, комплексы для подлезания и перелезания, обручи, мячи разных размеров, коррекционные дорожки, мячи для игры в футбол, баскетбол, утяжеленные мячи, гимнастические палки, ленты и др.

Физкультурные уголки оборудованы наборами спортивного инвентаря в каждой группе. Так же в МБДОУ имеются лыжи в количестве 25 штук.

На территории прогулочных участков установлены малые архитектурные формы. (крытые веранды, качалки, спортивное оборудование, скамейки, песочницы.)

Предметно-развивающая среда и оснащение образовательного процесса.

В МБДОУ создана современная многофункциональная предметно-пространственная среда. При создании предметно-развивающей среды воспитатели учитывают возрастные, индивидуальные особенности детей своей группы, принципы организации: трансформируемость, вариативность, полифункциональность, насыщенность, доступность, безопасность. В группы было приобретено игровое оборудование

. Предметная среда всех помещений оптимально насыщена, выдержана мера «необходимого и достаточного» для каждого вида деятельности, представляет собой «поисковое поле» для ребенка, стимулирующее процесс его развития и саморазвития, социализации и коррекции.

Созданная развивающая среда открывает воспитанникам весь спектр возможностей, направляет усилия детей на эффективное использование отдельных ее элементов.

Организованная в МБДОУ предметно-развивающая среда инициирует познавательную и творческую активность детей, предоставляет ребенку свободу выбора форм активности, обеспечивает содержание разных форм детской деятельности, безопасна и комфортна, соответствует интересам, потребностям и возможностям каждого ребенка, обеспечивает гармоничное отношение ребенка с окружающим миром. В течение учебного года пополнялся фонд игрушек для воспитанников в группах.

В МБДОУ создано единое информационное пространство: информационные технологии используются в образовательном процессе, активно используется сеть Интернет, использование ИКТ позволяет модернизировать учебно-воспитательный процесс, повысить эффективность, мотивировать детей на поисковую деятельность, дифференцировать обучение с учетом индивидуальных особенностей детей.

Используется компьютерное оборудование. Детский сад оснащен 3 ноутбуками, МФУ, смарт системой, сеть Интернет()

Материалы и оборудование безопасны. Имеют соответствующие сертификаты, материал внешне привлекателен, яркий, красивый, разной цветовой гаммы с разнообразными формами)

➤ **Вывод:** В МБДОУ № 1 предметно-пространственная среда позволяет реализовать Образовательную программу МБДОУ № 1, способствует всестороннему развитию интегративных качеств ребёнка, формированию общей культуры личности детей, в том числе ценностей ЗОЖ, развитию их социальных, нравственных, эстетических, интеллектуальных, физических качеств, инициативности, самостоятельности и ответственности ребёнка, формированию предпосылок учебной деятельности. Материалы и оборудование имеют также гендерную принадлежность.

Образовательный процесс

Развитие современного общества предъявляет новые требования к дошкольным образовательным учреждениям, к организации в них воспитательно-образовательного процесса, выбору и обоснованию основных и парциальных программ. Оптимальным механизмом для реализации этих требований является деятельность ДОУ по реализации общеобразовательной программы в соответствии с ФГОС.

Общеобразовательная программа МБДОУ № 1 обеспечивает разностороннее развитие детей в возрасте от 1 года до 7 лет с учетом их возрастных и индивидуальных особенностей по основным направлениям – физическому, социально-коммуникативному, познавательному, речевому, художественно-эстетическому, коррекционному. Программа обеспечивает достижение воспитанниками готовности к школе.

Образовательный процесс в детском саду осуществляется в соответствии с расписанием образовательной деятельности, которое составлено согласно требованиям нормативных документов Министерства образования и науки к организации дошкольного образования и воспитания, СанПиНа, с учетом недельной нагрузки, ориентирован на ФГОС.

Годовой план составляется с учетом ФГОС и приоритетного направления, профессионального уровня педагогического коллектива.

АДМИНИСТРАЦИЯ:

Заведующий: Аксёнова Татьяна Фёдоровна, высшее профессиональное образование, соответствие должности.

ПЕДАГОГИЧЕСКИЙ КОЛЛЕКТИВ:

Численный состав – 15 человек, из них административный работник -1

Их них:

Ст.воспитатель-1

Учитель-дефектолог-1

Учитель-логопед-1

Педагог-психолог-1

Музыкальный руководитель-1

Воспитатели -11

Основными задачами, способствующими достижению цели деятельности детского сада, являются:

- ☆ Охрана жизни, укрепление физического и психического здоровья детей;
- ☆ Обеспечение познавательного-речевого, социально-личностного, художественно-эстетического и физического развития детей;
- ☆ воспитание в детях с учётом возрастных категорий гражданственности, уважения к правам и свободам человека, любви к семье, Родине, окружающей природе;
- ☆ Взаимодействие с семьями детей для обеспечения полноценного развития ребёнка;
- ☆ Оказание консультативной и методической помощи родителям (законным представителям) по вопросам развития, воспитания и обучения детей.

Динамика уровня специальной образованности педагогов

Год	Количество педагогов	Высшее	Незаконченное высшее	Среднее специальное	Среднее
2012 -2013	14	6	-	8	-
2013-2014	14	6	-	8	-
2014 -2015	16	11	-	4	-
2015-2016	15	11	-	4	-

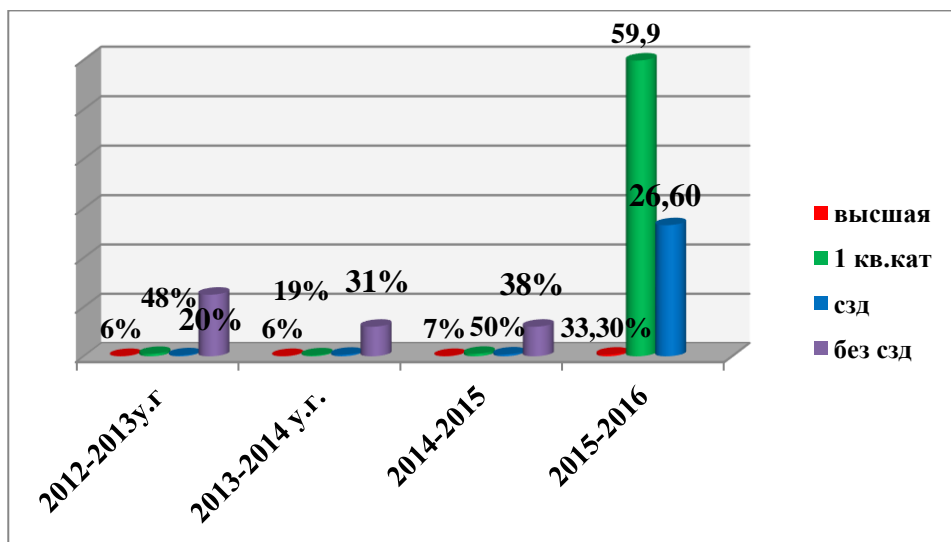
Распределение педагогов по стажу работы

Стаж работы	Количество человек (%)
	2015-2016
До 5 лет	11,1%
От 5 до 10 лет	11,1%
От 10 до 15 лет	16.6%
От 15 до 20 лет	11,1 %
Свыше 20 лет	50%

Состав педагогов по стажу педагогической деятельности не изменился.

Динамика уровня педагогической квалификации педагогов

Динамика уровня педагогической квалификационной категории педагогов



По сравнению с прошлым учебным годом увеличилось количество педагогов с 1 и высшей кв. категорией на 3 человека, что составляет 59,9 и 33,3 %.

Учебно-методическое и библиотечно-информационное обеспечение

В течение учебного года методический кабинет обновлялся периодическими изданиями «Управление ДОУ», «Дошкольное воспитание», обеспечен учебно-методической комплект по реализации образовательной программы МБДОУ с учетом ФГОС., осуществлена подписка на периодические издания на следующий год

Для обеспечения педагогического процесса была приобретена художественная и познавательная литература для воспитанников, игры и пособия,. Имеются репродукции картин, иллюстративный материал, дидактические пособия, демонстрационный и раздаточный материал.

На сайте МБДОУ имеется материал для педагогов, родителей, законных представителей, а также ссылки на порталы информационных образовательных ресурсов.

МБДОУ № 1 осуществляет работу по **Основной образовательной программе МБДОУ № 1 г. Кировска**

№ п/п	Показатели	Единица измерения
1.	<u>Образовательная деятельность</u>	
1.1	Общая численность воспитанников в возрасте до 3 лет	33 чел.
1.2	Общая численность воспитанников в возрасте от 3 до 7 лет	88 чел.
1.3	Реализуемые основные и дополнительные образовательные программы в соответствии с	Образовательная программа ДОУ,

	лицензией (перечислить)	<p>разработанная на основе «Программы воспитания и обучения в детском саду» под редакцией М.А.Васильевой, В.В.Гербовой, Т.С.Комаровой.</p> <ul style="list-style-type: none"> «Подготовка к школе детей с задержкой психического развития» под редакцией С.Г.Шевченко. <p>«Программа логопедической работы по преодолению фонетико-фонематического недоразвития у детей» Т.В.Филичева, Г.В.Чиркина.</p>
1.4	Численность/ удельный вес воспитанников, осваивающих основную образовательную программу дошкольного образования, в том числе:	
1.4.1	в режиме полного дня (8-12 часов);	121 чел./ 100 %
1.4.2	в режиме кратковременного пребывания (3-5 часов);	0 чел./ 0 %
1.4.3	в семейной дошкольной группе, являющейся структурным подразделением дошкольной образовательной организации;	0 чел./ 0 %
1.4.4	в условиях семейного воспитания с психолого-педагогическим сопровождением на базе дошкольной образовательной организации	0 чел./ 0 %
1.5	Численность/удельный вес воспитанников в общей численности обучающихся, получающих услуги присмотра и ухода:	
1.5.1	в режиме полного дня (8-12 часов);	0 чел./ 0 %
1.5.2	в режиме продленного дня (12-14 часов);	0 чел./ 0 %
1.5.3	в режиме круглосуточного пребывания	0 чел./ 0 %
1.6	Численность/удельный вес воспитанников с ограниченными возможностями здоровья, получающих услуги:	

1.6.1	по коррекции недостатков в физическом и (или) психическом развитии;	чел./ 13,2 %
1.6.2	по освоению основной образовательной программы дошкольного образования;	121чел./ 100 %
1.6.3	по присмотру и уходу	0 чел./ 0 %
1.7	Уровень заболеваемости детей: средний показатель пропущенных дней при посещении дошкольной образовательной организации по болезни на одного воспитанника	23,3
1.8	Удовлетворение образовательных потребностей (соответствие уровня оказания образовательных услуг ожиданиям родителей):	
1.8.1	удельный вес родителей, полагающих высоким уровень образовательных услуг по реализации основной образовательной программы	90 %
1.8.2	удельный вес родителей, полагающих средним уровень образовательных услуг по реализации основной образовательной программы	70 %
1.8.3	удельный вес родителей, полагающих низким уровень образовательных услуг по реализации основной образовательной программы	0 %
1.9	Соответствие уровня оказания услуг по присмотру и уходу за детьми ожиданиям родителей	
1.9.1	удельный вес родителей, полагающих уровень услуг по присмотру и уходу за детьми высоким	0%
1.9.2	удельный вес родителей, полагающих уровень услуг по присмотру и уходу за детьми средним	0%
1.9.3	удельный вес родителей, полагающих уровень услуг по присмотру и уходу за детьми низким	0 %
1.10	Общая численность педагогических работников	15 чел.
1.11	Численность/удельный вес численности педагогических работников, имеющих высшее образование, из них:	чел./ %
1.11.1	Не педагогическое	0 чел./ 0 %
1.12	Численность/ удельный вес численности педагогических работников, имеющих среднее специальное образование, из них	6 чел./ 40 %
1.12.1	непедагогическое	0 чел./ 0 %
1.13	Численность/ удельный вес численности педагогических работников, которым по результатам аттестации присвоена квалификационная категория, из них:	
1.13.1	высшая	2 чел./ 13,3%
1.13.2	первая	66.6 чел./ %
1.14	Численность/ удельный вес педагогических работников, педагогический стаж работы которых составляет:	
1.14.1	до 5 лет,	0 чел./ 0 %
1.14.2	в том числе молодых специалистов	0 чел./ 0 %

1.14.3	свыше 30 лет	2 чел./13,3 %
1.15	Численность/ удельный вес численности педагогических работников в возрасте до 30 лет	1 чел./ 6,6 %
1.16	Численность/ удельный вес численности педагогических работников в возрасте от 55 лет	12 чел./ 80%
1.17	Численность/ удельный вес численности педагогических работников и управленческих кадров, прошедших за последние 3 лет повышение квалификации/переподготовку по профилю осуществляемой образовательной деятельности	15 чел./ 100 %
1.18	Численность/ удельный вес численности педагогических и управленческих кадров, прошедших повышение квалификации для работы по ФГОС (в общей численности педагогических и управленческих кадров)	15 чел./100 %
1.19	Соотношение педагог/ребенок в дошкольной организации	
1.20	Наличие специалистов	
1.20.1	музыкального руководителя	да
1.20.2	инструктора по физкультуре	да
1.20.3	педагогов коррекционного обучения (при наличии групп компенсирующей направленности)	да
1.20.4	педагога-психолога	да
1.20.5	медицинской сестры, работающей на постоянной основе	да
1.20.6	специалистов по лечебной физкультуре (для ослабленных, часто болеющих детей, детей с ограниченными возможностями здоровья)	нет

2.	<u>Инфраструктура</u>	
2.1	Площадь в группе в расчете на одного воспитанника (соблюдение в группах гигиенических норм площади на одного воспитанника - нормативов наполняемости групп)	
2.2	Наличие физкультурного зала	да
2.3	Наличие музыкального зала	да
2.4	Наличие прогулочных площадок, обеспечивающих физическую активность и разнообразную игровую деятельность воспитанников на прогулке	да
2.5	Оснащение групп мебелью, игровым и дидактическим материалом в соответствии с ФГОС	да
2.6	Наличие возможностей, необходимых для организации питания воспитанников	да
2.7	Наличие возможностей для дополнительного образования воспитанников	да
2.8	Наличие возможностей для работы специалистов, в том числе для педагогов коррекционного образования	да
2.9	Наличие дополнительных помещений для организации разнообразной деятельности воспитанников	да

Взаимодействие с родителями воспитанников

Взаимодействие с родителями коллектив МБДОУ № 1 строится на принципе сотрудничества.

При этом решаются приоритетные задачи:

- повышение педагогической культуры родителей;
- приобщение родителей к участию в жизни детского сада;
- изучение семьи и установление контактов с ее членами для согласования воспитательных воздействий на ребенка.

Были использованы такие формы взаимодействия с родителями, как:

- ❖ консультативный пункт для родителей «Гнездышко»
- ❖ Анкетирование
- ❖ Коллективная творческая деятельность родителей и детей: участие в тематических выставках по временам года и календарным датам
- ❖ Подготовка и проведение тематических развлечений, праздников, утренников.
- ❖ Дни открытых дверей
- ❖ Проведение родительских собраний в нетрадиционной форме.
- ❖ Помощь родителей в подготовке и участии воспитанников в городских конкурсах и Участие в совместных экскурсиях, целевых прогулках.
- ❖ Совместные мероприятия по благоустройству участков, территории МБДОУ.
- ❖ Сайт МБДОУ

Вывод: В МБДОУ № 1 создаются условия для максимального удовлетворения запросов родителей детей дошкольного возраста по их воспитанию и обучению. Родители получают информацию о целях и задачах учреждения, имеют возможность обсуждать различные вопросы пребывания ребенка в МБДОУ, участвовать в жизнедеятельности детского сада. Воспитательно-образовательный процесс в МБДОУ строится с учетом требований санитарно-гигиенического режима в дошкольных учреждениях. Годовые задачи реализованы в полном объеме. В МБДОУ систематически организуются и проводятся различные тематические мероприятия. В дальнейшем планируем активнее участвовать в городских и областных мероприятиях.

6. СОХРАНЕНИЕ И УКРЕПЛЕНИЕ ЗДОРОВЬЯ ВОСПИТАННИКОВ

Здоровьесберегающая направленность воспитательно-образовательного процесса обеспечивает формирование физической культуры детей и определяет общую направленность процессов реализации и освоения ООПДО МБДОУ. Одной из основных задач физкультурно-

оздоровительной работы нашего МБДОУ является: сохранять и укреплять физическое и психическое здоровье детей:

развивать двигательную активность

приобщать к ценностям здорового образа жизни

способствовать успешной адаптации к ДОУ детей раннего возраста.

Для всех возрастных групп разработан *режим дня* с учётом возрастных особенностей детей и специфики сезона (на тёплый и холодный период года). Для детей раннего возраста впервые посещающих ДОУ специальный адаптационный режим, ведутся адаптационные листы. Изучение состояния физического здоровья детей осуществляется медицинской сестрой, педагогами групп.

Для занятий с детьми в зале имеется необходимое физоборудование. В группах имеются спортивные уголки, но не везде имеется достаточное количество разнообразного спортивно-игрового оборудования. В реализации занятий по физической культуре педагогами реализуется индивидуальный подход к детям, они следят за самочувствием каждого ребенка, стремятся пробудить у детей интерес к деятельности, используют игровые образы

Согласно годовому плану педагоги групп проводят спортивные праздники и развлечения

Лечебно-оздоровительный комплекс МБДОУ № 1 включает в себя:

Показатель	Значение показателя
Медицинское обслуживание детей	Медицинское обслуживание обеспечивают органы здравоохранения: детская поликлиника от ЦГБ г. Кировска (договор)
Медицинский блок	Состоит из: <ul style="list-style-type: none">• медицинского кабинета• изолятора Медицинский блок расположен на 1 этаже здания. Кабинеты имеют отдельный вход из коридора. Изолятор имеет: <ul style="list-style-type: none">– кровать, письменный стол, взрослый стул, детский стул, посуду для приема пищи, рядом с изолятором расположена раковина. Палата изолятора рассчитана на размещение одного больного ребенка. Длительное нахождение больного ребенка в изоляторе не допускается.
Оснащение медицинского кабинета	Медицинский кабинет имеет: шкаф аптечный, шкафы канцелярские, письменные столы для медицинской сестры и врача, стулья, кушетка, холодильник малого объема.

Физиотерапевтическое оборудование	1. Бактерицидные лампы
Осуществление профилактических медицинских осмотров	1. Педиатр один раз в неделю 2. Осмотр детей на педикулез, кожные заболевания, чесотку: 1 раз в неделю медицинской сестрой 3. Обследование детей на гельминты 1 раз в год и по показаниям 4. Осмотр детей стоматологом и лечение по показаниям : 1 раз в год 5. Осмотры детей хирургом-ортопедом, офтальмологом, отоларингологом 1 раз в год
Оценка состояния здоровья и физического развития детей	медицинской сестрой детского сада ведутся личные медицинские карты детей. В картах записываются результаты обследования детей врачами-специалистами.
Комплексный план оздоровительных мероприятий	План оздоровительных мероприятий по каждой возрастной группе: <ul style="list-style-type: none"> • витаминотерапия • фитонциды (лук, чеснок) • водное и воздушное закаливание • контроль за организацией закаливающих мероприятий и физического воспитания

Деятельность МБДОУ № 1 осуществлялась в соответствии с санитарными и гигиеническими нормами, которые обеспечивают охрану здоровья воспитанников и работников, учитывают принцип лично-ориентированной модели воспитания, поэтому значительно снизилась заболеваемость в группах раннего возраста на 1.8%, а в дошкольных группах – на 4,5 %

Для решения задачи по охране жизни и укреплению здоровья детей, успешной адаптации к ДОУ проводится систематическая работа.

Вывод: увеличилось количество детей со средней тяжестью адаптации на 12%, но уменьшилось количество детей с тяжелой формой адаптации на 6%. Этому способствовала работа педагогов групп в тесном взаимодействии с семьями, четко велась рабочая документация, необходимая для групп раннего возраста: листы адаптации, дневники наблюдений.

Педагогами МБДОУ проводилась образовательная деятельность по физическому направлению разного вида: соревновательные, игровые, контрольные, тематические, уделялось внимание проведению динамических пауз, различных видов гимнастик (бодрящей, артикуляционной, пальчиковой, дыхательной и др.)

Для успешной реализации оздоровительных задач в работе с детьми, в ДОУ установлены такие формы организации:

- утренняя гимнастика;

- физкультурные занятия в зале и на улице (старший дошкольный возраст) ;
- физкультминутки;
- гимнастика после сна;
- обливание рук прохладной водой после сна;
- спортивные игры, праздники, развлечения, дни здоровья;
- хождение босиком во время закаливающих процедур;
- индивидуальная работа с детьми.

Решению оздоровительных задач способствуют следующие **формы организации детей:**

- двигательная разминка между видами образовательной деятельности;
- двигательнo-оздоровительные физкультурные минутки;
- прогулки;
- подвижные игры на свежем воздухе;
- корригирующая гимнастика,
- гимнастика пробуждения после дневного сна,
- самостоятельная двигательная деятельность детей.

Вывод: В работе МБДОУ большое внимание уделяется охране и укреплению здоровья детей, успешной адаптации к ДОУ детей раннего возраста. Следует продолжать работу по снижению заболеваемости детей и в следующем году, продолжить взаимодействие с семьями воспитанников по формированию у детей потребности здорового образа жизни.

7. ОРГАНИЗАЦИЯ ПИТАНИЯ, ОБЕСПЕЧЕНИЕ БЕЗОПАСНОСТИ.

Организация питания

В МБДОУ организовано 4-х разовое питание на основе десятидневного меню, согласованное с Роспотребнадзор. В меню представлены разнообразные блюда, исключены их повторы. При составлении меню соблюдаются требования нормативов калорийности питания. Постоянно проводится витаминизация третьего блюда. Продукты в МБДОУ поставляются на основе контрактов и имеют документы, удостоверяющие качество и безопасность: удостоверение о качестве, санитарно-эпидемиологическое заключение, ветеринарное свидетельство. Соблюдаются сроки и условия хранения скоропортящихся продуктов. В МБДОУ постоянно осуществляется контроль за качеством доставляемых продуктов питания, их правильным хранением, соблюдением сроков реализации, а так же за соблюдением натуральных норм, качеством приготовления пищи, соответствием ее физиологическим потребностям детей в основных пищевых веществах. Контроль за организацией питания осуществляется заведующим МБДОУ № 1, медицинской сестрой. Ведутся журналы по контролю за доброкачественностью скоропортящихся продуктов, поступающих на пищеблок, журнал бракеража готовой продукции, накопительная ведомость по расходу продуктов питания, журнал здоровья.

Ежедневно ведется «С»-витаминизация 3 блюда.

**Примерное 10-ти дневное меню для МБДОУ с 12-ти часовым пребыванием (сад)
с 3-х до 7-ми лет (зимний период).**

<i>1-ый день</i>	<i>2-ой день</i>	<i>3-ий день</i>	<i>4-ый день</i>	<i>5-ый день</i>
Каша ячневая, молочная 200/5	Запеканка из творога 150 Соус молочный 50	Каша геркулесовая 200 молочная	Каша гречневая вязкая на 200/5 молоке	Каша рисовая молочная 200/5
Кофейный напиток 200 с молоком	Какао с молоком 200	Кофейный напиток 200 с молоком	Чай с молоком 200	Какао с молоком 200
Печенье 20	Бутерброд с маслом 40/5	Бутерброд с маслом 40/5	Бутерброд с маслом 40/5	Бутерброд с маслом 40/5
10 час – сок фруктовый 100,0				
Салат витаминный 60	Салат из соленых огурцов 60 с луком	Салат из свеклы с чесноком 60	Салат из редьки с яблоком 60	Салат из квашеной 60 капусты
Борщ с капустой и 250 картошкой	Суп картофельный с рыбой 250	Щи из свежей капусты 250	Суп картофельный с 250 бобовыми	Суп из овощей 250
Котлеты из говядины 70 Соус томатный 30 Пюре из моркови 150	Жаркое по домашнему 220	Плов куриный 70/30	Запеканка капустная с мясом 200 Соус молочный 50	Рыба запеченная в омлете 80 Пюре картофельное 150
Компот из сухофруктов 200	Компот из яблок с лимоном 220	Напиток из шиповника 200	Кисель 200	Компот из сухофруктов 200
Хлеб пшеничный 30	Хлеб пшеничный 30	Хлеб пшеничный 30	Хлеб пшеничный 30	Хлеб пшеничный 30
Хлеб ржаной 50	Хлеб ржаной 50	Хлеб ржаной 50	Хлеб ржаной 50	Хлеб ржаной 50
Гренки 40	Печенье 20	Пряники 30	Вафли 30	Пирожок с капустой 60
Молоко 200	Кисломолочный напиток 200	Кисломолочный напиток 200	Молоко 200	Кисломолочный напиток 200
Фрукты 150				Фрукты 150
Рыба-филе отварная 70 Пюре картофельное 150 Соус молочный 30	Котлета капустная 150/50 Соус молочный	Омлет с морковью 155 Чай с молоком 200	Суфле картофельно-морковное 155 Соус молочный 50	Лапшевник с творогом 200 Соус молочный 50
Чай с молоком 200	Чай с молоком 200	Фрукты 150	Чай с лимоном 200	Чай 200
Хлеб пшеничный 30	Хлеб пшеничный 30	Хлеб пшеничный 30	Хлеб пшеничный 30	Хлеб пшеничный 30

<i>6-ой день</i>	<i>7-ой день</i>	<i>8-ой день</i>	<i>9-ый день</i>	<i>10-ый день</i>
Каша овсяная из 200 «геркулеса»	Пудинг из творога 150 Соус молочный 50	Каша кукурузная 200 молочная	Каша пшенная 200	Каша пшеничная 200/5
Кофейный напиток 200 с молоком сгущен.	Какао с молоком 200	Кофейный напиток 200 с молоком	Чай с молоком 200	Какао с молоком 200
Вафли 30	Бутерброд с маслом 40/5	Бутерброд с маслом 40/5	Бутерброд с маслом 40/5	Бутерброд с маслом 40/5
10 час – сок фруктовый 100,0				
Салат из белокочанной 60 капусты с морковью	Салат из свеклы с огурцом 60	Салат из картофеля и 60 зеленого горошка	Салат из моркови и 60 зеленого горошка	Винегрет 60
Суп с мясными 250 фрикадельками	Суп крестьянский с крупой 250 (2-й вариант)	Рассольник 250	Свекольник 250	Суп с клецками 250
Печень по-строгановски 70/40 с макаронами 150	Котлета рыбная 220 Соус томатный 30 Картофельное пюре 150	Биточки куриные 70 Соус молочный 30 Пюре овощное 150	Ежики в томатном соусе 200 Капуста тушеная 150	Картофельная запеканка с 200/30 мясом
Компот из свежих яблок и 200 апельсин	Компот из сухофруктов 220	Кисель 200	Компот из яблок с лимоном 200	Компот из сухофруктов 200
Хлеб пшеничный 30	Хлеб пшеничный 30	Хлеб пшеничный 30	Хлеб пшеничный 30	Хлеб пшеничный 30
Хлеб ржаной 50	Хлеб ржаной 50	Хлеб ржаной 50	Хлеб ржаной 50	Хлеб ржаной 50
Гренки 40	Печенье 20	Пряники 30	Печенье 30	Булочка «Веснушка» 60
Молоко 200	Кисломолочный напиток 200	Кисломолочный напиток 200	Молоко 200	Кисломолочный напиток 200
Котлеты морковные 200	Оладьи с повидлом 165	Рыба, тушеная в томате с 80 овощами	Запеканка картофельная с 200 овощами	Сырники 150
Соус молочный 30	Чай с молоком 200	Пюре картофельное 150	Соус сметанный 50	Соус молочный 50
Чай с лимоном 200	Пудинг из моркови и яблок 100	Чай 200	Чай с молоком 200	Чай с лимоном 200
Хлеб пшеничный 30		Хлеб пшеничный 30	Хлеб пшеничный 30	Хлеб пшеничный 30
Фрукты 150			Фрукты 150	

Вывод: Дети в МБДОУ обеспечены полноценным сбалансированным питанием. Правильно организованное питание в значительной мере гарантирует нормальный рост и развитие детского организма и создает оптимальное условие для нервно-психического и умственного развития ребенка.

Обеспечение безопасности образовательного учреждения.

Здание детского сада оборудовано современной пожарно-охранной сигнализацией и тревожной кнопкой, что позволяет оперативно вызвать наряд охраны в случае чрезвычайной ситуации. Обеспечение условий безопасности в МБДОУ выполняется согласно локальным нормативно-правовым документам. Имеются планы эвакуации. Территория по всему периметру ограждена металлическим забором. Прогулочные площадки в удовлетворительном санитарном состоянии и содержании.

Состояние хозяйственной площадки удовлетворительное; мусор из контейнера вывозится 4 раза в неделю. В учреждении разработан Паспорт безопасности, план антитеррора, проводятся плановые инструктажи с сотрудниками по повышению антитеррористической безопасности, вводные инструктажи с вновь прибывшими сотрудниками, противопожарный инструктаж, инструктаж по ГО и ЧС.

С детьми проводятся беседы, образовательная деятельность по ОБЖ, развлечения по соблюдению правил безопасности на дорогах. Ежедневно ответственными лицами осуществляется контроль с целью своевременного устранения причин, несущих угрозу жизни и здоровью воспитанников и работников.

Вывод: В МБДОУ соблюдаются правила по охране труда, и обеспечивается безопасность жизнедеятельности воспитанников и сотрудников.

Вывод. Организация питания проводится согласно СанПиН 2.4.1. 3049-13 от 15.05.2013 г. № 26; с учётом физиологических потребностей детей в калорийности и питательных веществах. Функционирование МБДОУ осуществляется в соответствии с требованиями Роспотребнадзора и Госпожнадзора.

8. СОЦИАЛЬНАЯ АКТИВНОСТЬ И ПАРТЁРСТВО ДОУ

С целью повышения качества образовательных услуг, уровня реализации ООПДО МБДОУ в течение учебного года коллектив детского сада поддерживал прочные **отношения с социальными учреждениями :**

- Детская поликлиника
- Центр детского творчества
- Детская библиотека
- Дворец культуры
- Хибинская гимназия

- Выставочный зал ОАО «Апатит»

Дошкольное учреждение осуществляет сотрудничество с общественными организациями. Права и обязанности регулируются договором. Совместно со школой был разработан план мероприятий, предусматривающий тесный контакт воспитателей и учителей начальной школы, воспитанников дошкольного учреждения и учеников первого класса:

- проводились экскурсии различной направленности.

В ЦДТ и Дворце культуры старшие дошкольники посещают мероприятия, участвуют в конкурсах. Наши воспитанники посещают детскую библиотеку. Сотрудники библиотеки организуют для детей различные праздники, игры, беседы, развлечения. Сотрудники выставочного зала ОАО «Апатит» совместно с педагогами МБДОУ организуют выставки, посвященные истории жизни родного края и строительства ОАО «Апатит». Детский сад взаимодействует с детской поликлиникой. Это помогает выявить и предупредить различные заболевания, оказать своевременную помощь детям.

Анализ деятельности детского сада за 2015-2016 учебный год показал, что учреждение имеет стабильный уровень функционирования:

- приведена в соответствии нормативно-правовая база;
- положительные результаты освоения детьми образовательной программы;
- сложился сплоченный творческий коллектив

Качество подготовки воспитанников.

Освоение Программы не сопровождается проведением промежуточных результатов, оценка индивидуального развития ребенка осуществляется в рамках реализации индивидуального образовательного маршрута (для детей с ОВЗ) Эффективность образовательного процесса определяется мониторингом, с помощью которого определяется индивидуальное развитие ребенка.

Внутренняя система оценки качества образования.

Мониторинг образовательной деятельности проводится в рамках внутренней оценки качества дошкольного образования в МБДОУ.

Методы мониторинга:

- наблюдение
 - экспертное оценивание
 - тестирование, анкетирование
 - статистическая обработка информации
- Обработка и накопление материалов в форме отчетов, таблиц.

Источники данных:

- мониторинговые исследования условий реализации Программы
 - социологические опросы удовлетворенности родителей (законных представителей) качеством дошкольного образования
- Отчеты педагогов и специалистов
- наблюдение и анализ организации образовательной деятельности педагогов с воспитанниками

-оценка индивидуального развития воспитанников

Объекты мониторинга

-процесс реализации образовательной программы

-организация образовательного процесса

Реализуемые педагогические технологии и методики

-условия реализации образовательной программы

9. ОСНОВНЫЕ НЕРЕШЁННЫЕ ПРОБЛЕМЫ.

- групп раннего возраста
- ремонт туалетов дошкольных групп с заменой сантехники;
- приобретение детской игровой мебели и игрушек в игровых группах;
- приобретение мебели в кабинеты;

10. ОСНОВНЫЕ НАПРАВЛЕНИЯ БЛИЖАЙШЕГО РАЗВИТИЯ

Для успешной деятельности в условиях модернизации образования МБДОУ должен реализовать следующие направления развития:

- совершенствовать материально-техническую базу учреждения;
- продолжить повышать уровень профессиональных знаний и умений педагогов;
- усилить работу по сохранению здоровья участников воспитательно-образовательного процесса, продолжить внедрение здоровьесберегающих технологий;
- формировать систему эффективного взаимодействия с семьями воспитанников.

Выводы по итогам года.

Анализ деятельности детского сада за 2015-2016 учебный год выявил успешные показатели в деятельности МБДОУ:

- Учреждение функционирует в режиме развития.