

## **Программа комплексного развития социальной инфраструктуры муниципального образования город Кировск с подведомственной территорией до 2023 года с перспективой до 2028 года**

### **Введение**

Социальная инфраструктура - система необходимых для жизнеобеспечения человека объектов, коммуникаций, а также предприятий, учреждений и организаций, оказывающих социальные и коммунально-бытовые услуги населению, органов управления и кадров, деятельность которых направлена на удовлетворение общественных потребностей граждан, соответствующих установленным показателям качества жизни.

Социальная инфраструктура объединяет жилищно-коммунальное хозяйство, здравоохранение, образование, культуру и искусство, физкультуру и спорт, торговлю и общественное питание, бытовые услуги. Программа комплексного развития социальной инфраструктуры городского округа включает в себя объекты местного значения городского округа в областях образования, здравоохранения, физической культуры и массового спорта, и культуры. Целесообразное разделение функций управления между органами власти различных уровней определяется главным критерием функционирования социальной сферы - улучшением условий жизни населения.

Развитие и эффективное функционирование объектов, входящих и социальную инфраструктуру, их доступность - важное условие повышения уровня и качества жизни населения страны.

На муниципальном уровне услуги социальной сферы доводятся непосредственно до потребителя. На федеральном уровне и на уровне субъектов федерации создаются условия для их реализации. На федеральном уровне определяются роль и приоритеты федеральной власти в обеспечении жильем и услугами всех отраслей. Воплощением их должны стать федеральная концепция развития отраслей социальной сферы и гарантируемые государством минимальные социальные стандарты, реализуемые на уровне муниципальных образований как часть стратегии комплексного развития территории.

Функции социальной инфраструктуры определяются и подчинены целям социального и экономического развития общества - достижению социальной однородности общества и всестороннему гармоничному развитию личности. К наиболее значимым целевым функциям социальной инфраструктуры можно отнести:

- создание условий для формирования прогрессивных тенденций в демографических процессах;
- эффективное использование трудовых ресурсов;
- обеспечение оптимальных жилищно-коммунальных и бытовых условий жизни населения;
- улучшение и сохранение физического здоровья населения;
- рациональное использование свободного времени гражданами.

Основной целью функционирования объектов социальной инфраструктуры является полноценное и всестороннее развитие личности

человека путем удовлетворения его бытовых, духовных и культурных потребностей.

Развитие отраслей социальной инфраструктуры учитывает основные задачи социальной политики, направленной на улучшение качества жизни населения, повышение уровня его благосостояния и долголетия, формирование и воспроизводство здорового, творчески активного поколения. К ним относится прежде всего решение жилищной проблемы, ликвидация коммунального заселения, удовлетворение растущих потребностей населения в качественном жилье; повышение уровня и качества развития социальной инфраструктуры, создание культурной сферы жизнедеятельности человека; улучшение экологических условий жизни и труда; повышение профессионального уровня работников, как базы увеличения производительности труда и роста объема товаров и услуг; создание гарантий социальной защищенности всех групп населения, в том числе молодежи и пенсионеров; удовлетворение потребностей населения в товарах и услугах при повышении уровня платежеспособности населения.

Основные функции инфраструктуры муниципального образования заключаются в:

- обеспечении и удовлетворении инфраструктурных потребностей населения муниципального образования;
- обеспечении инфраструктурной целостности муниципального образования.

Решающее значение для совершенствования межбюджетных отношений и обеспечения государственной поддержки местных бюджетов имеет система государственных минимальных социальных стандартов, которая служит нормативной базой и инструментом для расчета бюджетной потребности и оценки фактического исполнения бюджетов различных уровней.

Характеристика социальной инфраструктуры является основной входной информацией, используемой для целей расчета бюджетной потребности. Основные составляющие характеристики - численность работающих, обучающихся, воспитанников, обслуживаемых, занимаемая площадь и уровень ее благоустройства. Характеристики формируются в разрезе отраслей, типов и видов учреждений отрасли, в разрезе территорий региона.

Прогнозирование развития социальной инфраструктуры опирается на анализ демографической ситуации на территории, процессов рождаемости и смертности, миграции населения, анализ структуры населения, поскольку основная цель социальной инфраструктуры - это удовлетворение потребностей населения.

Программой установлен перечень мероприятий (инвестиционных проектов) по проектированию, строительству, реконструкции объектов социальной инфраструктуры муниципального образования, которые предусмотрены государственными и муниципальными программами, стратегией социально-экономического развития муниципального образования, планом мероприятий по реализации стратегии социально-экономического развития муниципального образования (при наличии данных стратегии и плана), планом и программой комплексного социально-экономического развития муниципального образования, инвестиционными программами субъектов естественных монополий, договорами о развитии застроенных территорий, договорами о комплексном освоении территорий, иными инвестиционными программами и договорами, предусматривающими обязательства застройщиков по завершению в установленные сроки мероприятий по проектированию, строительству, реконструкции объектов социальной инфраструктуры. Таким образом, Программа является прогнозно-плановым документом, во-первых, формулирующим и увязывающим по срокам, финансовым, трудовым, материальным и прочим ресурсам реализацию стратегических приоритетов муниципального образования, во-вторых, формирующим плановую основу взаимодействия членов местного сообщества, обеспечивающего и реализацию стратегических приоритетов, и текущее сбалансированное функционирование экономического и социального секторов муниципального образования.

### Паспорт программы

Наименование Программы	Программа комплексного развития социальной инфраструктуры муниципального образования город Кировск с подведомственной территорией до 2023 года с перспективой до 2028 года
Основание для разработки Программы	<p>Правовыми основаниями для разработки Программы комплексного развития являются:</p> <ol style="list-style-type: none"> <li>1. Градостроительный кодекс Российской Федерации;</li> <li>2. Федеральный закон от 06 октября 2003 года №131-ФЗ «Об общих принципах организации местного самоуправления в Российской Федерации»;</li> <li>3. Постановление Правительства РФ от 01 октября 2015 года №1050 «Об утверждении требований к программам комплексного развития социальной инфраструктуры поселений, городских округов»;</li> <li>4. СП 42.13330.2011 «Градостроительство. Планировка и застройка городских и сельских поселений»;</li> </ol>
Наименование заказчика и разработчиков Программы, их местонахождение	<p>Заказчик: Муниципальное казенное учреждение города Кировска «Управление социального развития»          Местоположение: 184250, Мурманская обл., г. Кировск, пр. Ленина, д. 16          Разработчик: Общество с ограниченной ответственностью «Экоконсалт»          Местоположение: 355000, Ставропольский край, г. Ставрополь, ул. Голенева, д. 21.</p>
Цели и задачи Программы	<ul style="list-style-type: none"> <li>– безопасность, качество и эффективность использования населением объектов социальной инфраструктуры;</li> <li>– доступность объектов социальной инфраструктуры муниципального образования для населения в соответствии с нормативами градостроительного проектирования городского округа;</li> <li>– сбалансированное, перспективное развитие социальной инфраструктуры муниципального образования в соответствии с установленными потребностями в объектах социальной инфраструктуры;</li> <li>– достижение расчетного уровня обеспеченности населения муниципального образования услугами в соответствии с нормативами градостроительного проектирования;</li> <li>– эффективность функционирования действующей социальной инфраструктуры.</li> </ul>
Целевые показатели обеспеченности объектами социальной инфраструктуры	<p>Реализация мероприятий программы позволит повысить обеспеченность объектами социальной инфраструктуры городского округа:</p> <ul style="list-style-type: none"> <li>– обеспечение потребности в объектах здравоохранения;</li> <li>– обеспечение потребности в учреждениях культуры – до 2750 мест;</li> <li>– обеспечение потребности в плоскостных сооружениях;</li> <li>– обеспечение потребности в бассейнах – до 750 кв.м. зеркала воды.</li> </ul>

	– обеспечение потребности в физкультурно-спортивных учреждениях – до 11892 кв.м. пола.
Укрупненное описание запланированных мероприятий	Программа включает первоочередные мероприятия по строительству и реконструкции объектов социальной инфраструктуры, повышению надежности функционирования, уровня доступности и качества предоставляемых услуг в муниципальном образовании город Кировск с подведомственной территорией.
Срок и этапы реализации Программы	Срок реализации Программы 2018–2028 годы. Этапы реализации Программы: 1 этап 2018–2022 годы; 2 этап 2023–2028 годы; Мероприятия Программы охватывают период 2018 – 2023 годы и на перспективу до 2028 года.
Объемы и источники финансирования Программы	Общий объем финансирования Программы составляет в 2018 – 2028 годах – 2 800 326,66 тыс. рублей за счет бюджетных средств разных уровней и привлечения внебюджетных источников. Бюджетные ассигнования, предусмотренные в плановом периоде 2018–2028 годов, могут быть уточнены при формировании проекта местного бюджета. Источниками финансирования Программы являются: средства федерального бюджета, средства бюджета Мурманской области, средства бюджета муниципального образования город Кировск с подведомственной территорией, внебюджетные источники. Объемы и источники финансирования ежегодно уточняются при формировании бюджета муниципального образования на соответствующий год.
Ожидаемые результаты реализации Программы	Достижение нормативного уровня обеспеченности населения учреждениями образования, здравоохранения, культуры, физической культуры и спорта.

## **1. Характеристика существующего состояния социальной инфраструктуры**

### **1.1 Описание социально-экономического состояния городского округа, сведения о градостроительной деятельности на территории городского округа**

Социальная инфраструктура представляет собой многоотраслевой комплекс, действующий в интересах повышения благосостояния его населения. Она охватывает систему образования и подготовки кадров, здравоохранение, культуру, физическую культуру и спорт и т.д. Уровень развития социальной сферы в сильной степени определяется общим состоянием экономики отдельных территориальных образований, инвестиционной и социальной политикой государственных структур и другими факторами. В числе последних важная роль принадлежит особенностям географического положения муниципального образования.

Муниципальное образование город Кировск с подведомственной территорией расположено в Мурманской области в центре

Кольского полуострова в 150 км к югу от Мурманска, севернее Полярного круга, в южной части Хибинского массива (высота около 1000 метров), на берегах озера Большой Вудъявр и реки Белая в долине Умптек, на северо-востоке граничит с Ловозерским районом, на юго-востоке – с Терским районом, на западе – с городом Апатиты с подведомственной территорией, на северозападе – с городом Оленегорск с подведомственной территорией

**Рисунок 1. Расположение города Кировска на территории Мурманской области.**



Территория муниципального образования город Кировск с подведомственной территорией составляет 3633 кв.км (2,5% территории Мурманской области), в том числе земли города – 23,91 кв.км.

Муниципальное образование расположено в одном из наиболее урбанизированных районов Мурманской области - в пределах 2-часовой транспортной доступности проживает около 200 тыс.чел. Традиционно соседние города Кировск и Апатиты (около 17 км) имеют

тесные экономические, трудовые, социальные связи друг с другом. Общая численность населения Кировско-Апатитского района составляет около тыс.чел.

Расстояние от г.Кировска до Мурманска составляет 208 км по шоссе, СанктПетербурга – 1250 км, Москвы – 1930 км.

Через КПП «Салла» (300 км от города), «Лота» и «Борисоглебский» пролегают кратчайшие автомобильные пути в Финляндию, Швецию, Норвегию.

Согласно Закону Мурманской области от 02.12.2004 года № 533-01-ЗМО муниципальное образование город Кировск с подведомственной территорией наделен статусом городского округа. В состав муниципального образования входят: город Кировск с отдельно расположенным микрорайоном Кукисвумчорр, поселками Титан, Коашва.

Муниципальное образование расположено в районе с умеренно холодным климатом, неустойчивой погодой, сопровождающейся сильными ветрами. Для территории характерно большое количество пасмурных и дождливых дней, частые и резкие перепады атмосферного давления и температуры воздуха, полярный день летом и полярная ночь зимой. Снежный покров устойчивый до 190-220 дней в году. Наиболее низкая температура наблюдается в январе и феврале, средняя температура колеблется от 8 до 14 градусов мороза. Среднемесячная температура в летний период + 9-14 градусов тепла, в июле температура в Хибинах + 12 градусов.

На территории городского округа расположен крупнейший горный массив Кольского полуострова – Хибины, который и определил развитие этой территории. Условия формирования геологических пород определили уникальное разнообразие минералов (около 500 видов), которое делает Хибины настоящим феноменом природы. Запасы добываемых здесь апатито-нефелиновых руд имеют не только общероссийское, но и мировое значение, а горнохимическая промышленность играет определяющую роль в экономике городского округа.

Кроме этого, Хибины являются популярным местом зимнего и летнего туризма не только в регионе, но и за его пределами.

Близость границы с Финляндией создает возможности для развития международных отношений и туризма.

Освоение Мурманской области в 20 веке носило ярко выраженный сырьевой характер и подчинялось интересам промышленности. В связи с этим основные населенные пункты - города и многие пгт были основаны вблизи сырьевой базы. Такой подход привел к тому, что все населенные пункты городского округа, в том числе г.Кировск, удалены на 25 км и более от основных транспортных магистралей региона и занимают тупиковое положение в системе основных транспортных связей Мурманской области. Железнодорожная магистраль Санкт-Петербург-Волховстрой-Мурманск и автомобильная дорога федерального значения М-18 «Кола» расположены на расстоянии около 25-30 км от г.Кировска. Воздушное сообщение осуществляется через аэропорт г.Апатиты, расположенный в 34 км от Кировска.

Расстояние от г.Кировска до Мурманска составляет 226 км, Санкт-Петербурга – 1250 км, Москвы – 1930 км.

### **Демографическая ситуация**

По состоянию на 01.01.2010 года из общей численности населения муниципального образования город Кировск с подведомственной территорией доля городского населения занимает 92,5 %, сельского – 7,5 %. Это соотношение актуально и сегодня.

На 1 января 2016 года по численности населения город Кировск находился на 547 месте из 1112 городов Российской Федерации. На 01.01.2018 г. муниципальное образование город Кировск с подведомственной территорией насчитывало 28737 человек, в том числе в городе Кировск – 26581 человек, в н.п. Титан и Коашва – 2156 человек.

Динамика численности населения в муниципальном образовании представлена в таблице 1 и на рисунке 2.

Таблица 1.

Динамика численности населения города Кировска

Год	1937	1939	1959	1967	1970	1979	1989	1992	1996
Численность населения, чел	22 042	22 542	39 047	46 000	38 484	40 521	43 526	42 900	36 000
	1998	2000	2001	2002	2003	2005	2006	2007	2008
	35 400	34 700	31 593	31 593	31 600	31 000	30 900	30 600	30 500
	2009	2010	2010	2011	2012	2013	2014	2016	2018
	30 151	30 151	28 625	28 590	28 257	28 074	27 250	26 971	26581

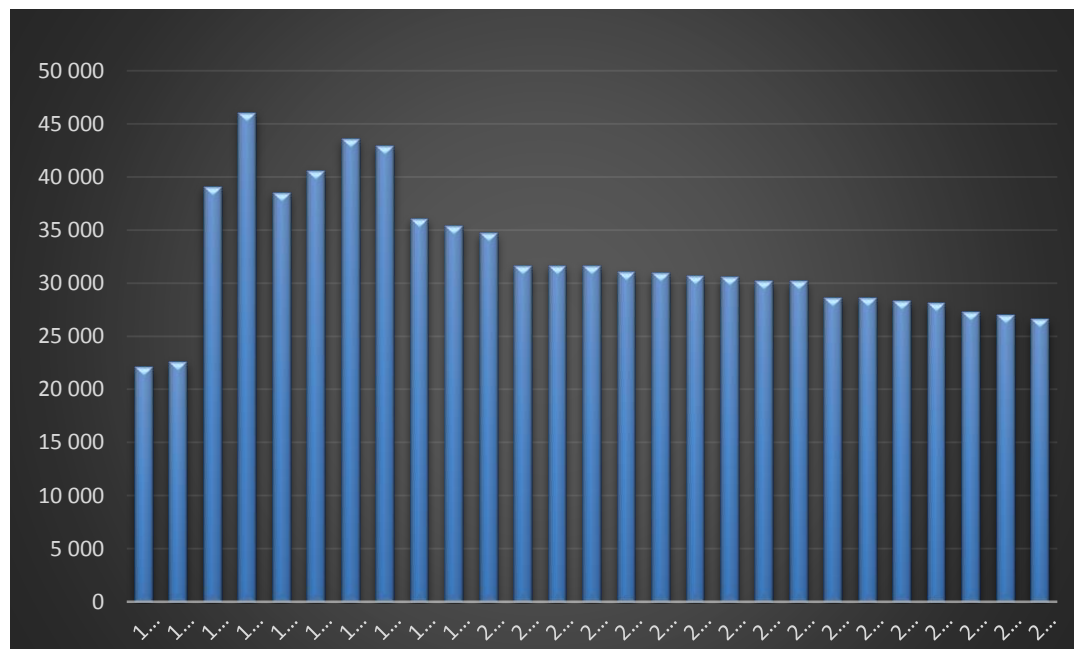


Рисунок 2. Динамика численности населения города Кировска



**Рисунок 3. Трудовой потенциал**

Общий коэффициент рождаемости – 10,0 человек на 1000 населения.

Общий коэффициент смертности – 15,8 человек на 1000 населения.

Коэффициент миграционного прироста (снижения) – (- 4,9) человек на 1000 населения.

Удельный вес населения в трудоспособном возрасте составляет 57% от общей численности населения (см. рис. 3). В экономике города занято 17956 человек. Замещение трудовых ресурсов происходит за счет категории населения старше трудоспособного возраста.

### Архитектурно-планировочная организация территории

Город Кировск расположен в самом центре Кольского полуострова, в южной части Хибинского горного массива на берегу озера Большой Вудъявр, в долине Умптек. Город значительно вытянут в северном направлении в глубь Хибинских гор, что в основном связано со сложным рельефом местности.

Важной структурно-ландшафтной ценностью территории города являются природные ресурсы для развития спортивно-рекреационных зон. Город Кировск – это популярный центр российского горнолыжного спорта. В районе города действует три



подготовленных горнолыжных склона — «городской» склон (гора Айкуайвенчорр), «южный» склон и «25-й километр» (гора Кукисвумчорр).

Планировочно г. Кировск представляет собой линейно-разобщенную трехчастную систему и делится на три района:

- Центральный;
- Кукисвумчоррский (25 км и территория Ботанического сада);
- Юкспорриокский (23 км ).

Между собой эти планировочные районы связаны в северном направлении магистральными улицами и дорогами.

Центральный район (Центральная часть города ) – это, в основном, жилая зона многоэтажной капитальной застройки 4-х и 5-и этажей, к которой с севера вплотную примыкает производственная и коммунально-складская зона с действующими складами, базами и автотранспортным предприятием. Также там располагаются котельная и электроподстанция. Большую часть данной производственной и коммунально-складской зоны занимает уже не действующая фабрика АНОФ-I, которая находится в разрушенном состоянии.

Главная улица центрального района – проспект Ленина, вдоль которого располагается основная общественно-деловая зона.

Район Кукисвумчорр, расположен между склонами гор Кукис и Юкспорр. Он застроен в основном капитальными многоэтажными зданиями. Система социальной инфраструктуры в данном районе развита недостаточно. Через район в меридиональном направлении проходит ул.Кирова, которая с восточной стороны завершается у входа в рудник, оказывающий негативное воздействие на прилегающую территорию. К тому же, на территории данного планировочного образования находится значительное количество малоценного фонда, а также зданий, требующих капитального ремонта или реконструкции.

Вдоль западного берега оз.Большой Вудъявр расположен Полярно-альпийский ботанический сад-институт (ПАБСИ) Кольского Научного Центра РАН. Кировская территория Полярно-альпийский ботанический сада на юго-восточном склоне Хибинских гор от подножья до плоской вершины (312 – 1018 м выше уровня моря) включает парковую зону и природный заповедник (общая площадь 1670 га). Вблизи парка располагаются лаборатории ПАБСИ, здание администрации и другие технические сооружения. Основная часть ПАБСИ расположена на территории, вблизи города Кировска - в Хибинских горах.

Район Юкспорриок лежит в межгорной долине, между центральной частью города и районом Кукисвумчорр. Большая часть территории принадлежит ОАО "Апатит".

С западной стороны планировочного района размещается рудник, к которому в меридиональном направлении подходят железнодорожные пути. С восточной стороны, у озера Большой Вудъявр размещаются: база ремонтно-строительного управления ОАО "Апатит", склады, автотранспортный и железнодорожный цеха.

Промрайон Юкспорриок не получил пока четкой планировочной организации и отличается неэффективным использованием территорий.

Н.п.Титан - один из самых близких к городу Кировск населенных пунктов. Расположен у подножия Хибинских гор в 2 км от г.Кировск. Значительная доля местного населения постоянно работает на предприятиях расположенных в городе Кировск.

Н.п.Титан ограничен:

- с западной стороны железнодорожной линией Апатиты-Титан-Кировск
- с северной, восточной и южной - землями сельскохозяйственного назначения.

В километре от жилой застройки населенного пункта, в южном направлении, размещается хвостохранилище, а в восточном направлении – апатитнефелиновая фабрика АНОФ-3. Они не только оказывают негативное влияние на населенный пункт, но и накладывают ограничения на его дальнейшее развитие в северном и восточном направлениях.

Въезд в н.п.Титан осуществляется с северной стороны от автодороги территориального значения Апатиты-Кировск, расположенной в 2км от населенного пункта. В юго-западном направлении проходит дорога в сторону хвостохранилища.

Подъездные ж/д пути в сторону АНОФ-3 планировочно делят населенный пункт на две части: северную и южную.

В настоящее время Титан не имеет четкого функционального зонирования. Восточную часть территории, южнее подъездных путей, занял квартал жилой застройки, состоящий из пятиэтажных зданий.

Зона общественной застройки размещается при въезде в н.п.Титан. Из учреждений культурно-бытового обслуживания в населенном пункте работает Дом культуры. Часть общественной застройки находится в разрушенном состоянии. Отсутствие других учреждений культурно-бытового обслуживания обусловлено близостью данного населенного пункта к инфраструктурному центру городского округа – городу Кировску.

С северной и южной сторон от жилой застройки размещаются производственные и коммунально-складские объекты. Наиболее негативное влияние на существующую застройку оказывает гараж для стоянки и ремонта автомашин.

Н.п.Коашва - расположен рядом с рудником “Восточный”, занимающимся добычей апатита. Посёлок был образован при руднике, открывшемся в 1978 году. Расположен между Хибинских гор и Умбозером на реке Вуоннемиок у подножия горы Коашва. Н.п. Коашва удален от г.Кировска на 32 км, от областного центра г.Мурманска на 200км.

Территория Коашвы ограничена:

-с северной и западной стороны – землями промышленности.

-с южной и восточной стороны - землями лесного фонда.

Въезд в н.п.Коашва осуществляется с автодороги территориального значения Апатиты-Кировск в 32км от населенного пункта. С западной стороны поселка проходит железнодорожная грузовая ветка к руднику "Восточный". На подъездной железнодорожной ветке имеется ст. Коашва, которая в настоящее время пассажирское сообщение не обслуживает.

Планировочная структура н.п.Коашва сформирована прямоугольной сеткой улиц и проездов.

В настоящее время территория н.п.Коашва представляет достаточно компактное образование и имеет четкое функциональное зонирование. Основную часть территории занимает квартал жилой застройки, состоящий из пятиэтажных зданий. Часть капитальных домов находится в заброшенном состоянии.

Зона общественной застройки сформирована вдоль ул.Центральной, где располагаются ДК и торговый центр. С северной стороны, расположена производственная зона. Очистные сооружения канализации расположены с юго-восточной стороны населенного пункта, на достаточно удаленном расстоянии от существующей жилой застройки. Производственных территорий I, II, и III классов в Коашве нет.

## **Жилищный фонд**

Жилищный фонд представлен капитальной, преимущественно 5-ти этажной застройкой. Общая площадь жилищного фонда – 882 тыс.

м2, жилищная обеспеченность – 30,7 м<sup>2</sup>/чел. Высокая жилищная обеспеченность связана со значительным оттоком населения в 1990-е годы.

Таблица 2.

Распределение жилищного фонда по типу

Тип застройки	Ед.изм.	Кировск	Титан	Коашва	Всего
жилая застройка индивидуальными домами	тыс.м <sup>2</sup>	-	0,7	-	0,7
	тыс.чел.	-	0,01	-	0,01
малоэтажная застройка (2-4 этажа)	тыс.м <sup>2</sup>	80,8	-	-	80,8
	тыс.чел.	3,1	-	-	3,1
средне и многоэтажная застройка (5 этажей и более)	тыс.м <sup>2</sup>	710,8	40,8	48,9	800,5
	тыс.чел.	27,5	1,3	1,4	30,2
Всего	тыс.м <sup>2</sup>	791,6	41,5	48,9	882
	тыс.чел.	30,6	1,3	1,4	33,3

Около 64% жилищного фонда было построено после 1970 года, с этим связан невысокий уровень его физического износа. Отток населения привел к образованию пустующего жилищного фонда, часть которого была законсервирована, часть находится в разрушенном состоянии. Наибольший удельный вес ветхого фонда, фонда, непригодного для проживания (аварийного или разрушенного) приходится на микрорайон Кукисвумчорр.

Таблица 3.

Распределение жилищного фонда по уровню износа

Уровень износа	Кировск		Титан		Коашва		Всего	
	тыс.м <sup>2</sup>	%	тыс.м <sup>2</sup>	%	тыс.м <sup>2</sup>	%	тыс.м <sup>2</sup>	%
0-34	600	76%	41,5	64%	48,9	100%	690,4	78,24%
35-69	179	23%	-	-	-	-	179	20,29%
70 и более	13	2%	-	-	-	-	13	1,47%
Всего	792	100%	41,5	100%	48,9	100%	882,4	100

Вследствие значительного сокращения численности населения потребности в новом жилищном строительстве практически нет – она удовлетворяется за счет реконструкции и ремонта существующего вторичного жилья.

Генеральным планом МО г. Кировск предлагаются следующие принципы реконструкции существующего жилищного фонда и строительства нового:

- предусмотрена зона перспективного градостроительного освоения для развития среднеэтажной жилой застройки в западном направлении микрорайона Кукисвумчорр, а также по ул. Солнечной для развития многоэтажной застройки;

- Генеральным планом предусмотрены территории для индивидуального жилищного строительства в н.п. Титан, н.п. Коашва. В настоящее время осваивается территория только в н.п. Титан. Строительство осуществляется частными лицами;
- комплексная реконструкция, благоустройство и модернизация жилищного фонда; реконструкция инженерных сетей, улично-дорожной сети; озеленение территорий; устройство спортивных площадок;
- улучшение экологического состояния жилых зон, вынос за пределы жилой застройки ряда коммунальных и прочих объектов, а также вывод грузового автотранспорта.

#### *Реорганизация производственных зон*

Генеральным планом предлагаются следующие основные направления градостроительной реорганизации производственных территорий:

- перепрофилирование и изменение функционального использования части производственных территорий для размещения деловых, обслуживающих, торговых и развлекательных объектов;
- улучшение экологической обстановки за счет проведения в производственных зонах комплекса природоохранных мероприятий с целью ликвидации выбросов на предприятиях – источниках загрязнения окружающей среды;
- комплексное благоустройство территорий промышленных зон, строительство и ремонт автомобильных подъездов, озеленение территорий предприятий и их санитарно-защитных зон, ликвидация несанкционированных свалок.

#### *Зона перспективного градостроительного развития*

В целях резервирования территорий для государственных и муниципальных нужд Генеральным планом предусматривает резервирование территорий для:

- развития улично-дорожной сети;
- объектов инженерной инфраструктуры;
- жилищного строительства;
- для размещения производств коммунально-складских предприятий;
- зеленых насаждений общего пользования.

### **Экономика городского округа**

Распоряжением Правительства РФ от 29 июля 2014 года № 1398-р «Об утверждении перечня моногородов» муниципальное образование город Кировск с подведомственной территорией включено в категорию «Монопрофильные муниципальные образования Российской Федерации (моногорода) с наиболее сложным социально-экономическим положением».

Местная промышленность на территории города представлена в основном горнодобывающими производствами и предприятиями по распределению электроэнергии, газа и воды.

На территории МО г. Кировск осуществляют деятельность следующие крупные и средние организации:

- АО «Северо-Западная Фосфорная Компания» (зарегистрировано в г. Апатиты),
- ООО «Техносервис горных машин и оборудования»;

- АО «Апатитыводоканал»;
- МУП «Кировская горэлектросеть»;
- АО «Хибинская тепловая компания».

По состоянию на 2017 год на территории муниципального образования зарегистрировано 361 организаций. Основную долю промышленности составляет горнодобывающее производство. На долю АО «Апатит» и АО «СЗФК» приходится более 97 % объема всего промышленного производства муниципального образования. В 2016 году объем отгруженных товаров собственного производства составил 75595,7 млн. рублей (122,2% к уровню 2015 года).



**Рисунок 4. Промышленное производство**

Все большее значение для городского округа приобретает развитие малого и среднего предпринимательства. Развитие предпринимательства является ключевым ресурсом социально – экономического развития территории, важным сектором рыночной экономики и рассматривается как основной резерв повышения социально – экономического потенциала и уровня занятости городского населения.

На территории города субъектами малого предпринимательства осуществляются виды деятельности направленные на удовлетворение потребностей населения города. В основном это торговля продовольственными и непродовольственными товарами, бытовые и

коммунальные услуги, общественное питание, связь, транспортные услуги, производство мебели и пищевых продуктов.

По состоянию на 2017 год на территории муниципального образования осуществляют деятельность 182 малых предприятия и 577 индивидуальных предпринимателя. Среднесписочная численность работников (без внешних совместителей) по малым предприятиям 3250.



**Рисунок 5. Малые предприятия**

Баланс трудовых ресурсов моногорода с прогнозом до 2020 год приведен в таблице 4.

Таблица 4.

Баланс трудовых ресурсов по моногороду с прогнозом

№ п/ п	Наименование	ед.изм.	Период					
			2015 г.	2016 г.	2017 г.	2018 г.	2019 г.	2020 г.
1	Численность постоянного населения	тыс.чел.	29,3	28,9	28,6	28,3	27,9	27,5
2	Численность населения в трудоспособном возрасте	тыс.чел.	17,1	16,8	16,5	16,2	15,8	15,5
3	Занятых в экономике	тыс.чел.	15,7	15,4	15,1	14,8	14,5	14,1
	в т.ч.							
4	АО «Апатит»	тыс.чел.	5,1	4,7	4,5	4,3	4,2	4,2
5	Прочие	тыс.чел.	4,8	4,7	4,6	4,5	4,3	3,8
6	Малый и средний бизнес	тыс.чел.	3,9	4	4	3,9	3,9	3,9

7	Количество безработных	тыс.чел.	1,9	2	2	2,1	2,1	2,2
---	------------------------	----------	-----	---	---	-----	-----	-----

Как видно из таблицы 4, крупнейшим градообразующим предприятием Кировска является АО «Апатит», входящее в состав компании «ФосАгро». АО «Апатит» входит в число ста крупнейших предприятий России, специализирующееся на производстве высокосортного (с содержанием P2O5 более 35,7%) фосфатного сырья – апатитового концентрата и единственный в России производитель нефелинового концентрата. Дополнительно АО «Апатит» производит нефелиновый концентрат, который используется для получения алюминия, калия, натрия, производства текстиля, фаянса, удобрения кислых почв; сфеновый концентрат, используемый для производства титановых белил и металлического титана. Доля налоговых отчислений в областной бюджет данного предприятия составляет 10% консолидированного бюджета Мурманской области. Предприятие разрабатывает шесть месторождений: Кукисвумчоррское, Юкспорское, Апатитовый Цирк, Плато Расвумчорр, Коашвинское и Ньоркпахкское.

Распределение организаций по видам экономической деятельности представлено рис. 5.

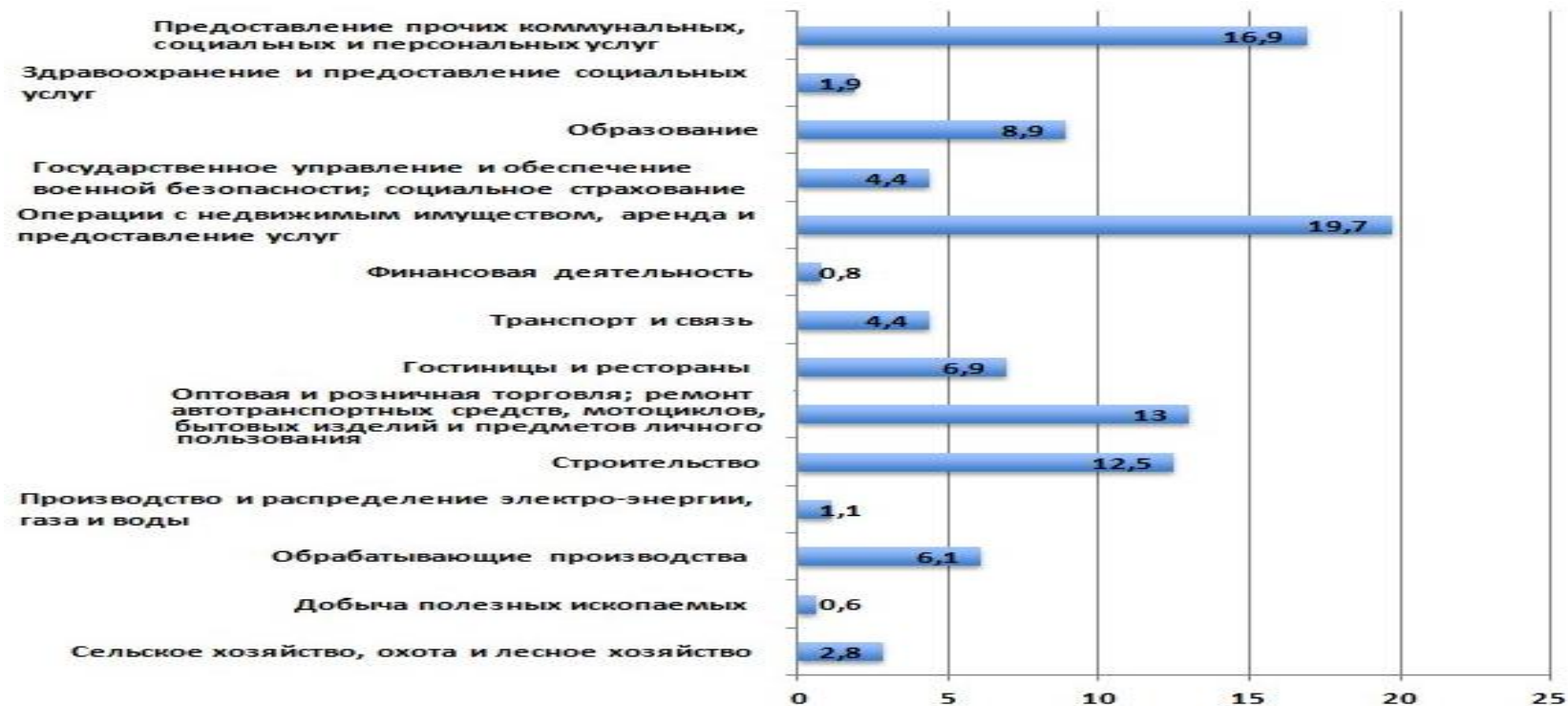


Рисунок 5. Распределение количества организаций по видам экономической деятельности

В Кировске развивается туристический сектор экономики — горнолыжный туризм, гостиничный бизнес, сдача в аренду квартир горнолыжникам, организация экстремальных туров и изготовление сувенирной продукции, работают 15 гостиниц.

Рядом с городом расположены горнолыжные склоны, несколько лыжных трасс, альпинистские маршруты, в последнее время растет популярность экстремальных видов спорта. Реки на территории городского округа, в первую очередь, р.Умба представляют интерес для любителей водного и рыболовного туризма.

Начиная с 1937 года на склонах гор Айкуайвенчорр и Кукисвумчорр традиционно проводятся всесоюзные и республиканские соревнования. С 1987 года Кировск стал центром лыжного фристайла страны, а с 1990 года - базой олимпийской подготовки по данному виду спорта. С осени 1999 года г.Кировск собирает национальные сборные по лыжным гонкам и биатлону России, Белоруссии, Казахстана на тренировочный период и международную «Хибинскую гонку». В Хибинах серьезное развитие получил парапланеризм. Ежегодно на склонах горы Кукисвумчорр проводится этап соревнований по фрирайду Freeride World Qualifier и Открытый Кубок Хибин по фрирайду (Khibiny Open Cup). В настоящее время в районе города действует три подготовленных горнолыжных склона: «Городской склон» («Коласпортланд», северные склоны горы Айкуайвенчорр, 3 бугельных подъемника, канатно-кресельная дорога); «Большой Вудъявр» (южный склон горы Айкуайвенчорр: 2 очереди бугельного подъемника); «Кукисвумчорр» (южный склон горы Кукисвумчорр, 3 бугельных подъемника, беби-лифт, 6 трасс).

В 2014 году открыта гондольно-кресельная канатная дорога на северном склоне горы Айкуайвенчорр. Также в окрестностях города — перспективное место для фрирайда и бэккантри.

Согласно Генеральному плану МО г. Кировск основные направления развития населенных пунктов прогнозируются следующими данными:

- г. Кировск - горнохимическая промышленность, туризм и рекреация. Потенциально - крупнейший туристический центр Мурманской области.

- н. п. Титан - «спальный» район г. Кировска.

- н. п. Коашва - горнохимическая промышленность. Освоение новых месторождений со строительством горно-обогательного комплекса реализуется в непосредственной близости от н. п. Коашва, созданном для обслуживания Восточного рудника. Таким образом, предполагается, что создание нового места приложения труда вблизи Коашвы приведет к росту численности его населения.

В настоящее время в муниципальном образовании город Кировск с подведомственной территорией реализуется пилотный проект комплексного развития моногорода. С 06.03.2017 муниципальное образование город Кировск с подведомственной территорией получило статус Территории опережающего социально-экономического развития.

Сегодня экономическое развитие города и уход от монозависимости видится в двух ключевых направлениях: во-первых, развитие туризма; во-вторых —реализация инвестиционных проектов по локализации сборки и сервисного обслуживания горнодобывающей и горно-обоганительной техники.

**1.2 Техничко-экономические параметры существующих объектов социальной инфраструктуры городского округа, сложившийся уровень обеспеченности населения городского округа услугами в областях образования, здравоохранения, физической культуры и массового спорта, и культуры**



Важными показателями качества жизни населения являются наличие и разнообразие объектов обслуживания, их пространственная, социальная и экономическая доступность. В городском округе Кировск функционирует развитая сеть учреждений культурно-бытового и коммунального обслуживания. Развитие и эффективное функционирование объектов, входящих в социальную инфраструктуру, их доступность населению – важное условие повышения уровня и качества жизни населения городского округа.

Сфера обслуживания населения, как целостная система, объединяет предприятия и учреждения различных отраслей народного хозяйства, благодаря деятельности которых обеспечивается создание комфортных условий для проживания на территории населенного пункта. В ее составе выделяют учреждения культурно-образовательной сферы, здравоохранения и социального обеспечения, объекты физкультурного и спортивного назначения, предприятия торговли, общественного питания и коммунально-бытового обслуживания.

Уровень обслуживания и спектр предоставляемых услуг постепенно меняется со становлением рыночной экономики и рыночных механизмов регулирования. Сфера обслуживания приобретает кардинально новый уровень – повышаются требования к качеству и ассортименту предоставляемых услуг учреждениями культурно-бытового и социального обслуживания. Темпы прихода частных инвесторов в сферу обслуживания пока невелики, что во многом объясняется низкими доходами населения и не столь активным развитием экономики.

Большинство учреждений культурно-бытового и социального обслуживания расположены в центре городского округа – г.Кировске. В остальных населенных пунктах городского округа система обслуживания характеризуется наличием минимума необходимых объектов – в сфере образования, здравоохранения, торговли, бытового обслуживания.

Организация полноценной системы обслуживания населения городского округа, приближенной к месту проживания населения, осложняется наличием удаленных от Кировска малых населенных пунктов с низкой транспортной доступностью (н.п. Коашва). Создание в каждом населенном пункте полного набора учреждений обслуживания не представляется возможным.

Таблица 5.

Обеспеченность основными учреждениями обслуживания населения

Наименование	Ед.изм.	Проектная емкость	Фактическая емкость	Наполняемость, %	Нормативная емкость	Обеспеченность, %
Учреждения образования						
Детские дошкольные учреждения	место	2337	1715	73,38%	1724,22	135,54%
	на 1 тыс.чел.	81	60		60	
Общеобразовательные школы	место	4350	3424	78,71%	2873,7	151,37%
	на 1 тыс.чел.	151	119		100	
Учреждения дополнительного образования	место	358	259	72,35%	346	103,40%
	на 1 тыс.чел.	12	9		12	
Учреждения культуры и искусства						
Централизованная	объектов	6	6	100,00%	6	100,00%

библиотечная система						
Культурно-досуговые учреждения	место	2185	1713	69,35%	1436,85	152,07
	на 1 тыс.чел.	108	82		50	
<b>Физкультурно-спортивные учреждения</b>						
Бассейны	м2 зеркала воды	600	600	100,00%	718,425	83,52%
	на 1 тыс.чел	21	21		25	
Открытые плоскостные сооружения	га	17732	17732	100,00%	56019,9078	31,65%
	на 1 тыс.чел.	617	617		1949	
Спортивные залы общего пользования	м2 пл. пола	7242	7242	100,00%	10057,95	72,00%
	на 1 тыс.чел.	252	252		350	
<b>Учреждения здравоохранения и социального обеспечения</b>						
Амбулаторно-поликлиническое учреждение	посещений/смена	1691	1691	100,00%	333,35	507,28%
	на 10 тыс.чел.	59	59		12	
	койкомест	400	407	101,75%	229,9	173,99%
	на 10 тыс.чел.	14	14		8	

## Образование

Образование является одним из ключевых подразделений сферы услуг любого муниципального образования. В муниципальном образовании город Кировск с подведомственной территорией представлены все структуры системы образования от дошкольного до высшего. В образовательной сети городского округа функционируют:

- 6 общеобразовательных учреждений;
- 8 дошкольных учреждений;
- 1 учреждение дополнительного образования детей.

Система дошкольного образования городского округа включает в себя 8 учреждений (17 зданий). В 2018 году численность детей в дошкольных образовательных учреждениях составила 1846 человек. Согласно статистическим данным численность детей дошкольного возраста от 1 года до 6 лет на 1 января 2018 года составила 2120 человек. Фактическое наполнение детских садов не превышает проектной емкости, обеспеченность объектами дошкольного образования территории муниципального образования составляет 110%.

Снижение численности воспитанников связано с отказом части родителей (законных представителей) от услуг ДООУ. Данным родителям (законным представителям) предлагаются вариативные формы дошкольного образования.

Общее образование городского округа представлено 6 общеобразовательными учреждениями. В 2018 году численность учащихся в общеобразовательных учреждениях составила 3270 человек.

Введение федерального государственного образовательного стандарта общего образования, который определяет условия получения качественного образования, требует значительного увеличения площадей. Условиями, способствующими обеспечению безопасности и комфортности общеобразовательных учреждений, является ввод новых объектов общего образования.

В образовательных учреждениях ежегодно совершенствуется содержание дополнительного образования, формы и технологии образовательного процесса в соответствии с изменяющимися запросами детей и их родителей (законных представителей).

Учреждения дополнительного образования – важное звено в общей образовательной системе. Они обеспечивают условия для выявления индивидуальных особенностей и склонностей ребенка и для развития его творческого потенциала в различных сферах деятельности. Развитая систем дополнительного образования необходима для организации занятости ребенка в свободное от учебы время, создания благоприятной среды для его воспитания, выявления дельнейших профессиональных потребностей. аблица 6.

Технико-экономические параметры объектов образования

Объект	Адрес	Количество объектов	Расчетная вместимость	Фактическая вместимость	Площадь объекта, кв.м.	Состояние	Дата последнего ремонта
<b>Детские дошкольные учреждения</b>							
МБДОУ № 1	Ул. Олимпийская, д.33	3	162	118	679,6	Удовлетворительное	-
	Пр. Ленина, д.39 а				1826,3		
	Ул. Солнечная, д.8				1851,7		
МБДОУ № 4	г. Кировск, ул. Кирова, д.40	2	210	197	1918,4	Удовлетворительное	Косметический ремонт - ежегодно
	г. Кировск, ул. Комсомольская, д.11		120	97	1350		
МБДОУ №5	Пр. Ленина 13а	1	100	100	1620,9	Удовлетворительное	Капитальный ремонт 1986г
	Ул. Ленинградская 6а	1	120	123	1843,5		-
	Ул. Ленинградская 4а	1	140	127	647		-

МБДОУ «Детский сад № 10»	ул. Сов. Конституции д.18	3	145	84	1831,1	Удовлетворительное	-
	ул. Дзержинского д.14		145	75	1829	Удовлетворительное	-
	ул. Дзержинского д.3		145	121	1833,4	Удовлетворительное	-
МБДОУ « Детский сад № 12»	ул. 50 лет Октября, д.11	1	280	212	2579,8	удовлетворительное	капитальный ремонт-1989г.
	ул. Олимпийская, д81а	1	140	100	1816,1 кв.м.	удовлетворительное	-
МАДОУ № 16 г. Кировска	Ул. Олимпийская 24 а	2	140	110	1809,7	Удовлетворительное	Косметический ремонт - ежегодно
	Ул. Олимпийская 24 б		140	116	1814,8	Удовлетворительное	Косметический ремонт – ежегодно
МБДОУ № 30 г. Кировска	Н.п. Коашва дом 25 г. Кировск Мурманская область	1	240	45	3227,4	Удовлетворительное	Ремонт - кровли - 2011, ремонт пристроек -2014
МБДОУ «Детский сад № 36»	Н.п.Титан, д.11	1	110	90		Удовлетворительное	Ремонт пищеблока запланирован на 2018 год
<b>Всего</b>		<b>17</b>	<b>2337</b>	<b>1715</b>			
<b>Общеобразовательные школы</b>							
МБОУ "Хибинская гимназия" «Хибинская гимназия»	Ул. Олимпийская, д. 57А	1	900	845	7510,7	Удовлетворительное	Капитального ремонта не производилось

МБОУ «СОШ № 2 г. Кировска»	184256, Мурманская область, г. Кировск, ул. Кирова, дом 27А	1	920	478	3673	Удовлетворительное	Косметический – 2017 год
МБОУ «СОШ № 5 г. Кировска»	ул. Сов. Конституции 10	1	800	826	7412	Удовлетворительное	-
МБОУ «СОШ №7 г.Кировска»	Ул. Мира д.11	1	622	622	3870,3	Ветхое: Крыша, фасад, приямки	Капитальный ремонт лестничных пролетов 2017г., косметический ремонт 2017г.
	пр. Ленина д.25	1	398	398	3005,2	Необходим ремонт	Капитальный ремонт лестничных пролетов 2017г., косметический ремонт 2017г. Капитальный ремонт кровли основного здания -2017г., Ремонт кровли здания пристройки - 2017г. Косметический ремонт учебных кабинетов- 2017г.
МБОУ «ООШ № 8 г. Кировска	г. Кировск, н. п. Титан, д. 15	1	180	91	1 065,00	Удовлетворительное	Текущий ремонт – 2018 год
	г. Кировск, н. п. Титан, д. 12		180	90	1822,4	Удовлетворительное	Текущий ремонт – 2018 год
МБОУ «СОШ №10»	Мурманская область, г. Кировск, н.п. Коашва д.3	1	350	74	5614,2	Требуется текущий ремонт помещений и капитальный ремонт системы отопления	Частичный косметический ремонт помещений в 2017 году
<b>Всего</b>		<b>7</b>	<b>4350</b>	<b>3424</b>			
<b>Организации дополнительного образования детей</b>							

МАОДО ЦДТ «Хибины»	проспект Ленина, дом 5	1	115	98	1 064,1 кв.м	Удовлетворительное	----
	улица Дзержинского, 9А	1	165	83	763,3 кв.м		
	улица Советская, дом 8	1	78	78	1045,6 кв.м		
<b>Всего</b>		<b>3</b>	<b>358</b>	<b>259</b>			

Система дополнительного образования детей представлена МАОДО ЦДТ «Хибины».

В 2016-2017 учебном году в МАОДО ЦДТ «Хибины» на бюджетной основе обучались 1700 детей (в возрасте от 5 до 18 лет), на платной основе 130 человек (дети и взрослые от 2 до 5 и от 18 до 60 лет). В ЦДТ «Хибины» реализуются 94-97 дополнительных общеразвивающих программ по следующим направлениям: туристско-краеведческое, спортивное, художественное творчество, техническое творчество, социально-педагогическое, эколого-биологическое.

Содержание дополнительного образования обновляется ежегодно на основании рейтинга востребованности дополнительных образовательных услуг. Программы с низким рейтингом удаляются из образовательной программы ЦДТ и, на основании социального запроса с учетом ресурсных возможностей ЦДТ «Хибины», разрабатываются новые.

Проектом строительство новых зданий для объектов дополнительного образования не предусмотрено.

Главной целью развития системы образования является повышение доступности и качества образования, формирование конкурентоспособного абитуриента в системе высшего образования России и молодого специалиста на рынке труда.

В городе Кировске работает филиал федерального государственного бюджетного образовательного учреждения высшего образования «Мурманский арктический государственный университет» Мурманской области», открыт на основе Хибинского технического колледжа. Численность студентов на 01.01.2018 составляет 407 чел.

В Кировске находится часть Полярно-альпийского ботанического сада-института (ПАБСИ) (другая часть в Апатитах) Кольского научного центра РАН. ПАБСИ является самым северным (67°38' с. ш.) ботаническим садом в России, и одним из трёх ботанических садов мира, расположенных за полярным кругом; в его коллекции — 2,5 тыс. растений со всех континентов. Недалеко от города расположена учебно-научная база Географического факультета МГУ (бывшая Хибинская учебно-научная база).

За последние годы в городском округе проведена большая работа и достигнуты положительные результаты в развитии образования, включая укрепление материально – технической базы объектов образования. Однако недостаток финансирования на проведение капитальных ремонтов привел к высокому моральному и физическому износу инфраструктуры сферы образования. Технологическая отсталость объектов не позволяет в полной мере выполнять современные требования к организации образовательной среды, в т.ч. противопожарные, санитарные нормы и правила, требования энергосбережения и энергоэффективности.

## Здравоохранение

Здравоохранение является одним из важнейших подразделений социальной инфраструктуры. Деятельность системы здравоохранения муниципального образования город Кировск с подведомственными территориями направлена на удовлетворение потребности населения в профилактической, лечебно-диагностической, медико-социальной и лекарственной помощи. Услуги в области здравоохранения на территории города Кировск с подведомственной территорией оказывает ГОБУЗ «Апатитско-Кировская ЦГБ», в состав которой входят:

- лечебный корпус;
- 2 поликлиники для взрослых;
- поликлиника для детей;
- стоматологическая поликлиника;
- родильный дом;
- 2 фельдшерско-акушерских пункта.

Таблица 7.

Технико-экономические параметры учреждений здравоохранения городского округа

П/П	Объект	Адрес	Единица измерения, кол-во зданий	Расчетная вместимость, кол-во пациентов/в день	Фактическая вместимость, кол-во пациентов/в день	Площадь объекта, м2	Состояние	Дата последнего ремонта	Потребность в ремонте
1	2	3	4	5	6	7	8	9	10
1	Здание детского отделения с переходом (педиатрическое отделение на 20 коек круглосуточного пребывания, 2 койки дневного пребывания)	пр. Ленина д. 28 а	1	22	26	1 817,90	удовлетворительно	2008	имеется
2	Здание лечебного корпуса (круглосуточный)	пр. Ленина 26 б	1	273	280	12 475,50	удовлетворительно	1986	имеется

	стационар, лечебно-диагностические подразделения)								
3	Здание поликлиники (взрослая поликлиника, женская консультация, лечебно-диагностические подразделения)	пр. Ленина д. 28	1	1247	1247	4 157,10	удовлетворительно е	1972	имеется
4	Здание роддома (акушерское отделение на 25 коек круглосуточного пребывания, гинекологическое отделение на 15 коек круглосуточного пребывания, 5 коек дневного пребывания)	пр. Ленина 28 б	1	60	60	4 174,90	удовлетворительно е	2010	ремонт кровли, замена лифта
5	Помещение (лабораторный корпус - пр. Ленина, 28а, кор. 2) Детская поликлиника, многопрофильный дневной стационар на 20 коек	пр. Ленина, 28а, кор. 2	часть здания	244	244	2 584,70	удовлетворительно е	2015	не имеется



6	Часть здания городской больницы (главный корпус - пр. Ленина, 28а, кор. 2) Отделение переливания крови, Клинико-диагностическая лаборатория, Лаборатория клинической микробиологии, бактериологии	пр. Ленина, 28а, кор. 2	часть здания	95	95	2 163,90	удовлетворительно	2011	не имеется
7	Помещение ОВЛ (отделение восстановительного лечения)	ул.Хибиногорская 33	часть здания	18	18	708,30	неудовлетворительное	1987	имеется
8	Стоматологическая поликлиника	пр. Ленина д. 7а	1	60	60	803,70	удовлетворительно	1980	имеется
9	ФАП "Коашва " д.13 кв. 26, кв.27	н.п. Коашва, д.13 кв. 26, кв.27	часть здания	20	20	140,70	удовлетворительно	2010	ремонт лоджии, обустройство запасного выхода
10	Часть здания (фельдшерско-акушерский пункт ) Титан 5-1	н.п. Титан, д.5, кв.1	часть здания	25	25	60,70	удовлетворительно	2012	ремонт лоджии, обустройство запасного выхода
11	Встроенное помещение противотуберкулезн	пр. Ленина д. 9 а	часть здания	7	7	295,60	неудовлетворительное	1987	имеется

ого отделения								
---------------	--	--	--	--	--	--	--	--

В основном медицинские услуги населению оказываются Муниципальным учреждением здравоохранения «Кировская центральная городская больница». Уровень квалификации персонала больницы достаточно высокий, что позволяет оказывать качественную медицинскую помощь населению города. Вместе с тем отмечается острая нехватка численности узкопрофильных специалистов и старение кадрового состава больницы.

**Обеспеченность персоналом на 10 тыс. населения**



**Рисунок 6. Обеспеченность персоналом объектов здравоохранения.**

Также на территории города действует санаторий-профилакторий «Тирвас» ОАО «Апатит», в котором оказываются следующие виды услуг: медицинские, грязелечение, водолечение, физиотерапия, гирудотерапии, массажные услуги, услуги сауны, солярия.

Первоочередной задачей в области здравоохранения является обеспечение доступности медицинской помощи и повышение эффективности медицинских услуг, объемы, виды и качество которых должны соответствовать уровню заболеваемости и потребностям населения, передовым достижениям медицинской науки.

Обеспеченность учреждениями здравоохранения соответствует нормативам. Для жителей городского округа Кировск емкости

учреждений здравоохранения достаточно сейчас и на перспективу.

Основными задачами обеспечения устойчивого развития здравоохранения муниципального образования город Кировск с подведомственной территорией на расчетную перспективу остаются:

- предоставление населению качественной и своевременной медицинской помощи;
- преодоление дефицита материальных и финансовых средств в сфере;
- повышение уровня укомплектованности медицинскими работниками и квалификации медицинских работников;
- кратное снижение показателей смертности;
- снижение высокого уровня заболеваемости социально-обусловленными болезнями.

Также дальнейшее устойчивое развитие системы здравоохранения муниципального образования г. Кировск предусматривает привлечение в муниципальное образование молодых медицинских кадров, участковых врачей-терапевтов и врачей-педиатров, а также врачей общей практики в целях улучшения развития первичной медицинской помощи и обеспеченности населения медицинским персоналом. В среднесрочной перспективе планируется доукомплектование учреждений амбулаторно-поликлинического уровня квалифицированными медицинскими кадрами (врачами и средним медицинским персоналом).

## **Культура**

В городе Кировске представлена развитая сеть учреждений культуры в которую входят: Муниципальное автономное учреждение культуры «Кировский городской Дворец культуры» с двумя структурными подразделениями сельским домом культуры н.п. Титан и сельским домом культуры н.п. Коашва, муниципальное бюджетное учреждение культуры «Кировский историко-краеведческий музей с мемориалом С.М. Кирова и выставочным залом», муниципальное бюджетное учреждение культуры «Централизованная библиотечная система» в состав которой входит пять филиалов и два учреждения дополнительного образования детей муниципальное бюджетное учреждение дополнительного образование «Детская школа искусств имени Александра Семеновича Розанова» и муниципальное бюджетное учреждение дополнительного образование «Детская школа искусств н.п. Коашва».

В список объектов культурного наследия Мурманской области, находящихся на государственной охране включены 6 объектов культурного наследия, расположенных на территории муниципального образования.

Учреждения культуры располагаются в зданиях и помещениях, отвечающих современным требованиям. В распоряжение учреждений культуры нет зданий, находящихся в аварийном состоянии.

Учреждения дополнительного образования детей обеспечивают стабильное сохранение контингента учащихся, организуют работу по выявлению и раннему творческому развитию детей, молодежи города Кировска.

Несомненной гордостью города Кировска можно считать факт сохранения системы дополнительного образования в малонаселенном и удаленном н.п. Коашва.

Муниципальные библиотеки организуют информационно-культурное пространство города Кировска, обеспечивают равные возможности доступа населения к информации, содействуют повышению образовательного и культурного уровня различных категорий населения, в том числе детей, подростков, молодежи.

Кировский историко-краеведческий музей организует и проводит более 15 выставок и 50 различных мероприятий, посвященных памятным и юбилейным датам и событиям. За последние годы вырос авторитет музея, как в городе, так и в области. Налажен деловой контакт с руководством градообразующего предприятия, профсоюзной организацией ОАО «Апатит», Кировским городским Советом ветеранов войны и труда, средствами массовой информации, с Кольским научным центром Российской Академии наук. Это подтверждается совместными проектами, выставочной, просветительной и издательской деятельностью.

На территории города Кировска на протяжении последних лет действует Кировский городской Дворец культуры и два сельских дома культуры, деятельность которых направлена на реализацию творческого потенциала населения, развитие самодеятельного народного творчества, организацию и проведение культурно-досуговых мероприятий.

На базе учреждений работают 86 клубных формирования различного направления для детей и молодежи в возрасте от 14 до 24 лет, в работе которых наблюдается преемственность.

Для этой категории населения организуются театрализованные и игровые программы, конкурсы, утренники викторины, экскурсии, которые проводятся как в рамках масштабных массовых гуляний и городских праздников и как самостоятельные мероприятия.

Таблица 8.

Технико-экономические параметры учреждений культуры городского округа

Объект	Адрес	Единица измерения	Расчетная вместимость	Фактическая вместимость	Площадь объекта	Состояние
Муниципальное бюджетное учреждение дополнительного образования «Детская школа искусств имени Александра Семенович Розанова»	ул. Хибинская, дом 29	часть здания шт. (часть цок. эт.+часть 1 эт.)	200	157	445,1	Часть цокольного и первого этажей в многоквартирном жилом здании, 1958 года постройки.
	ул. Хибинская, дом 34	здание шт. (2 эт.+ цок.эт.)	600	442	1825,7	Отдельно стоящее здание 1955 года постройки, бывшая вечерняя школа рабочей молодежи в 1993 году приспособленное под здание детской школы искусств, состояние удовлетворительное
	улица Кирова, дом 27а (здание СОШ № 2)	часть здания шт.	50	39	320,5	Помещения в оперативном управлении отремонтированы в 2017

						году для переезда из здания по ул. Кирова 14а
Муниципальное бюджетное учреждение культуры «Кировский историко-краеведческий музей с мемориалом С.М. Кирова и выставочным залом»	<b>Основное здание</b> Мурманская область, г. Кировск, ул. Советская д.9	здание	300	270	559,1 кв.м	Удовлетворительное
	<b>Мемориальный домик им. С.М. Кирова</b> 184250, Мурманская область, г. Кировск, ул. Советская д.7	здание	20	20	88,5 кв.м	Удовлетворительное
Муниципальное бюджетное учреждение культуры «Централизованная библиотечная система»	<b>Центральная городская библиотека им. А.М. Горького</b> г. Кировск, пр. Ленина, д. 15	встроенное помещение	–	50	614,3 м <sup>2</sup>	Удовлетворительное
	<b>Городская детско-юношеская библиотека-филиал №1</b> 184250, Мурманская обл., г. Кировск, ул. Кондрикова, д. 3а/ ул.Хибиногорская, д. 36	встроенное помещение	–	50/40	365,3 м <sup>2</sup> / 288,5м <sup>2</sup>	Удовлетворительное
	<b>Городская библиотека-филиал №2</b> г. Кировск, ул.	встроенное помещение	–	25	185,2 м <sup>2</sup>	Удовлетворительное

	Кирова, д. 17					
	<b>Библиотека-филиал №3</b> н.п. Титан, д.14	часть здания	–	20	138,5 м <sup>2</sup>	Удовлетворительное
	<b>Библиотека-филиал №4</b> н.п. Коашва, д. 5	часть здания	–	25	181,6 м <sup>2</sup>	Удовлетворительное
Муниципальное автономное учреждение культуры «Кировский городской Дворец культуры»	<b>Кировский городской Дворец культуры</b> 184250 Мурманской обл., город Кировск, ул. Мира, д. 7	здание	1 200	900	4 654,0	Удовлетворительное
	<b>Сельский дом культуры н.п. Коашва</b> 184227, Мурманская обл., н.п. Коашва, дом 2	здание	265	193	936 м2	Удовлетворительное
	<b>Сельский дом культуры н.п. Титан</b> 184245, Мурманская обл., г. Кировск, н.п. Титан, дом 14	здание	220	155	1 104,8	Удовлетворительное
	<b>Отдел досуга «Затейник»</b> 184245, Мурманская обл., г. Кировск, ул.Хибиногорская,29	встроенное помещение	120	83	244,1	Удовлетворительное
	<b>Клуб «Родник»</b> 184245, Мурманская обл., г. Кировск, ул.Хибиногорская,30	встроенное помещение	115	75	196,6	Удовлетворительное



Таблица 9.

## Характеристика объектов в области культуры

Показатели	Ед. измерения	2017
Число организаций культурно-досугового типа	единица	1
Численность работников организаций культурно-досугового типа с учетом обособленных подразделений (филиалов)	человек	95
Численность специалистов культурно-досуговой деятельности в учреждениях культурно-досугового типа с учетом структурных подразделений (филиалов)	человек	65
Число библиотек	единица	5
Численность работников библиотек с учетом обособленных подразделений (филиалов) всего	человек	41
Численность библиотечных работников в библиотеках с учетом обособленных подразделений (филиалов)	человек	36
Число музеев, единица	единица	1
Численность работников музеев с учетом обособленных подразделений (филиалов)	человек	12
Численность научных сотрудников и экскурсоводов музеев с учетом обособленных подразделений (филиалов)	человек	10
Число обособленных подразделений (филиалов) библиотек	единица	5
Число детских музыкальных, художественных, хореографических школ и школ искусств, человек	человек	2
Численность работников детских музыкальных, художественных, хореографических школ и школ искусств с учетом обособленных подразделений (филиалов), всего	человек	66
Численность преподавателей детских музыкальных, художественных, хореографических школ и школ искусств с учетом обособленных подразделений (филиалов)	человек	34

На территории муниципального образования город Кировск с подведомственной территорией также осуществляют деятельность следующие культурно-развлекательные учреждения, исторические объекты, достопримечательности:



- «Музейно-выставочный центр Кировского филиала акционерного общества «Апатит» включает в себя 8 залов основной экспозиции корпоративного горно-геологического музея, выставочный центр, экспозицию «Быт и нравы Российской империи», мультимедийную экспозицию на 7 этажах часовой башни «Путешествие из недр Земли в атмосферу»;
- Хибинский литературный музей Венедикта Ерофеева (разделы экспозиции: Венедикт Ерофеев в Хибинах, годы учебы, «Москва-Петушки», друзья Ерофеева и др.);
- Полярно-альпийский ботанический сад-институт им. Н.А. Аврорина (сад имеет застекленную оранжерею с экспозицией уникальных растений; парковую территорию, экологическую тропу; является самым северным в России и вторым в мире ботаническим садом);

В 2016 году за счет финансирования муниципальных программ, таких как «Развитие культуры города Кировска», повышения эффективности бюджетных расходов, удалось продолжить решение комплексных и системных задач в сфере обеспечения комплексной безопасности и улучшения материально-технической базы учреждений культуры.

На базе учреждений клубного типа функционируют 89 клубных формирования для различных категорий населения. Одним из ключевых в направлении деятельности учреждений является организация и проведение мероприятий, направленных на профилактику наркомании, табакокурения и пропаганду здорового образа жизни.

Мероприятия по данным тематикам проводятся не только в стенах учреждения, но и в общеобразовательных школах. В работе с детьми и подростками используются различные формы клубной работы: это беседы, диспуты, различные викторины, конкурсные, игровые программы, эстафеты, театрализованные представления. Нравственное и патриотическое воспитание подростков на фоне утраты и смены духовных ценностей с каждым годом продолжает быть проблематичным. Но сотрудники учреждений культуры стараются проводить мероприятия патриотической направленности, которые воспитывают у подрастающего поколения такие качества, как сильная воля, находчивость, товарищество и дружба, сопереживание, готовность к выполнению долга перед родиной.

Главными событиями культурной жизни города стали мероприятия: фестиваль снежно-ледовых скульптур «СНЕГОЛЕД» (конкурс «Бешеная пила»); общественный просмотр в рамках VII Международного фестиваля документальных фильмов и телевизионных программ «Северный характер»; всероссийский фестиваль интеллектуальных игр «Хибинская весна-2016»; акция «Ночь в музее». Неделя молодежной субкультуры: городской праздник, посвященный Дню молодежи; городской праздник, посвященный Дню микрорайона Кукисвумчорр; городской праздник, посвященный Дню н.п. Коашва; городской праздник, посвященный Дню горняка; торжественный вечер посвященный 85-летию города Кировска. В 2016 году было проведено 917 культурно-массовых мероприятия различной направленности, в которых приняло участие 22 251 человека (в т.ч. для детей и подростков – 534 мероприятий, которые посетило 8 558 человека).

Уровень обеспеченности населения города учреждениями культуры (за исключением парков культуры и отдыха) составляет 100%.

Основной задачей оценки уровня развития культурного и социально-бытового обслуживания населения является выявление количественного и качественного состава действующих объектов, сопоставление мощности действующих объектов с нормативной потребностью, анализ технического состояния зданий, определение мероприятий по устранению сложившихся проблем

## **Физическая культура и спорт**

Физическая культура и спорт являются эффективными средствами воспитания физически и духовно здорового молодого поколения, сохранения двигательной и интеллектуальной активности взрослого населения. Развитие физической культуры и массового спорта вносит существенный вклад в сохранение и укрепление здоровья граждан, воспитание подрастающего поколения, формирование национального самосознания.

Число спортивных сооружений по состоянию на 01.01.2018 года составляет 66 единиц, из них 5 расположены в сельской местности.

В городе имеется стадион с искусственным покрытием с пропускной способностью на 57 человек; 18 плоскостных сооружений, из них спортивных зала – 16; 2 плавательных бассейна с пропускной способностью 62 человека и площадью зеркала воды – 550 кв.м.; уличная площадка с тренажерами с пропускной способностью 20 человек.

Всего учреждений (предприятий, объединений) осуществляющую физкультурно-оздоровительную работу – 18, в т.ч. 2 детские спортивные школы. Государственное автономное учреждение Мурманской области «Кировская спортивная школа олимпийского резерва по горнолыжному спорту» (специализация – горные лыжи и фристайл), Муниципальное автономное учреждение «Спортивная школа города Кировска» (12 видов спорта).

Число детей занимающихся в спортивных школах города по состоянию на 01.01.2018 года составило 1146 человек.

Уровень износа зданий составляет более 70 %. Таблица 10.

Технико-экономические параметры учреждений физической культуры и спорта городского округа

Объект	Адрес	Единица измерения	Расчетная вместимость	Фактическая вместимость	Площадь объекта	Состояние	Дата последнего ремонта
Муниципальное автономное учреждение «Спортивная школа города Кировска»	ул. Олимпийская д.34 а	1 здание (3 этажа)	одномоментно 150 человек (с учетом требований по норме на 1 группу)	300 человек	1283 м. кв.	удовлетворительно	Косметический ремонт в 2017 году
	ул. 50 лет Октября	1 здание (2 этажа)	одномоментно 150 человек (с учетом требований по норме на 1 группу)	300 человек	1089 м. кв.	удовлетворительно	
Плавательный бассейн	ул. Мира, д.9	1	50 (50 зрителей)	50 (50 зрителей)	1643,9 кв. м.	Удовл.	Косметический, частичный ремонт ежегодно. Капитальный ремонт 2005

Дворец спорта	ул. 50 лет октября, д.4	1	200 (98 зрителей)	200 (200 зрителей)	1739 кв. м.	Удовл.	Косметический, частичный ремонт ежегодно. Капитальный ремонт, 2009
Спортивное ядро	ул. 50 лет октября, д.4а	1	150 (2600 зрителей)	150 (2400 зрителей)	2483 кв. м.	Удовл.	Косметический, частичный ремонт ежегодно. Капитальный ремонт 2003
Лыжный комплекс	р-н ул. Ботанический сад	1	300 (160 зрителей)	300 (160 зрителей)	10032 кв. м.	Удовл.	Дата постройки 2015г.

Функции физической культуры и спорта в новых условиях выходят за традиционные рамки формирования физических качеств и обучения двигательным действиям, становясь социальным фактором воспроизводства одного из элементов производительных сил - трудовых ресурсов.

Теперь физическая культура определяется как одна из важнейших составляющих социальной инфраструктуры – составная часть культуры, область социальной деятельности, представляющая собой совокупность духовных и материальных ценностей, создаваемых и используемых обществом в целях физического развития, укрепления его здоровья и совершенствования его двигательной активности.

В 2017 году в муниципальном образовании города Кировск с подведомственной территорией было проведено 79 городских муниципальных мероприятий мероприятий; 4 соревнования Всероссийского уровня, 12 областных соревнований, 2 соревнования Северо-Западного Федерального округа и 4 мероприятия для людей с ограниченными возможностями здоровья.

В ноябре 2017 года Кировск получил сразу два сертификата FIS для кругов «5 км» и «1,5 км» – теперь на лыжной карте России появилась еще одна трасса международного уровня.

В 2017 году 29 воспитанников спортивных школ города выполнили норму 1 разряда, 236 спортсменов присвоены массовые разряды, что на 72 больше чем в 2016 году.

В 2017 году общее количество занимающихся в городе физической культурой и спортом составило 10568 человек, что на 493 человека больше, чем в 2016 году. Это связано с эффективной организацией внеурочной деятельности физкультурно-оздоровительной направленности в рамках реализации Федеральных государственных образовательных стандартов нового поколения в 1-6 классах образовательных учреждений, работой спортивных клубов. Так же значительный прирост занимающихся дала социальная политика АО «Апатит» и АО «СЗФК». Это связано и с реализацией в 2017 году социально-значимого проекта: Тренажерный зал под открытым небом. Спортивный комплекс располагается на территории стадиона «Горняк» рядом с хоккейной ареной. Тренажеры рассчитаны на новичков и профессионалов. Заниматься могут северяне старше 16 лет.

В спортивных школах и секциях занимаются 1146 детей по 14 видам спорта (в муниципальной спортивной школе – 885 детей, 12

видов спорта, в областной спортивной школе олимпийского резерва по горнолыжному спорту – 261 ребенок, 2 вида спорта). Доля обучающихся, систематически занимающихся физической культурой и спортом, в общей численности обучающихся в городе Кировске составляет 79,4 %, что на 11,67 % выше по сравнению с 2016 годом.

Общий объем финансирования, выделяемый на реализацию программ, проектов, мероприятий по сфере физической культуры и спорта в 2017 году составило 179323,1 тысяч рублей, что на 11086,6 тысяч рублей выше, по сравнению с 2016 годом.

Финансирование спортмероприятий из городского бюджета в 2017 году составило 4 382,7 тыс. руб., что на 3 169,8 тыс. руб. больше, чем в 2016 году, поднялся уровень спортмероприятий.

Таблица 11.

Перечень подведомственных организаций регионального значения

Наименование объекта	Местонахождение
ГАОУ МО ДОД «Кировская СДЮСШОР по горнолыжному спорту»	г. Кировск, ул. Олимпийская, д. 91-а

Объекты муниципального автономного учреждения «Спортивно-оздоровительный комплекс «Горняк» (МАУ СОК «Горняк») такие как Дворец Спорта, Лыжный стадион «Тирвас» и стадион внесены во Всероссийский реестр объектов спорта. На объектах СОК «Горняк» занимаются секции футбола, баскетбола, настольного тенниса, художественной гимнастики, бадминтона, дзюдо, самбо, хоккея с шайбой, горнолыжного спорта, фристайла, лыжных гонок, плавание, фигурное катание.

Таблица 12.

Перечень спортивных объектов местного значения

№ п/п	Название, место расположения	Виды спорта	Характеристика объекта
1	Дворец спорта «Горняк» г. Кировск ул. 50 лет октября д. 4	Настольный теннис, борьба, тренажерный зал, волейбол, баскетбол, футбол, художественная гимнастика, бадминтон	Спортивный зал – 648 кв.м. Тренажерный зал Единовременная пропускная способность – 50 чел.
2	Футбольный стадион с искусственным покрытием г. Кировск ул. 50 лет октября д. 4а	Футбол	Футбольное поле 110 x 70 м. с искусственным покрытием, Единовременная пропускная способность - 57 чел.
3	Плавательный бассейн г. Кировск ул. Мира д.9	Плавание	Единовременная пропускная способность - 34 чел.
4	Хоккейный корт г. Кировск ул. 50 лет октября д. 4б	Хоккей с шайбой, фигурное катание	Единовременная пропускная способность - 30 чел.
5	Лыжный комплекс «Тирвас» г. Кировск ул.	Лыжные гонки	Единовременная пропускная способность - 40

№ п/п	Название, место расположения	Виды спорта	Характеристика объекта
	Ботанический сад д.31		чел.
6	Горнолыжный комплекс «Snowpark Town Hill» г. Кировск ул. Советской Конституции	Горные лыжи, сноуборд, фристайл	Единовременная пропускная способность - 20 чел.
7	Трасса мотокросса г. Кировск ул. Солнечная	Мотоциклетный спорт	Единовременная пропускная способность - 20 чел.
8	Горнолыжный комплекс «Кукисвумчорр»	Горные лыжи, сноуборд	Единовременная пропускная способность - 30 чел.
9	Горнолыжный комплекс «Большой Вудъявр»	Горные лыжи, сноуборд	Единовременная пропускная способность – 90 чел.

Для качественной подготовки снежного покрова лыжных трасс за счет средств бюджета города был приобретен Патрак Pisten Bully 200 (снегоуплотнительная техника).

С апреля 2016 года МАУ СОК «Горняк» предоставляет услуги людям с ограниченными возможностями здоровья в городском бассейне программе «Гидрореабилитация для лиц с ограниченными возможностями здоровья».

На территории города Кировска зарегистрированы и действуют следующие спортивные федерации:

- Кировская городская общественная организация «Спортивно-технический клуб «Мото-Хибины»;
- Региональная общественная организация «Федерация волейбола Мурманской области»;
- Региональная общественная организация «Федерация горнолыжного спорта и сноуборда Мурманской области»;
- Региональная общественная организация «Спортивная Федерация «Универсальный бой» (бокс, борьба самбо, дзю-до);
- Местная общественная организация «Федерация пауэрлифтинга города Кировска Мурманской области»;
- Местная общественная организация «Федерация стрелковых видов спорта города Кировска Мурманской области»;
- Местная общественная организация «Федерация футбола города Кировска Мурманской области»;
- Местная общественная организация «Федерация лыжных гонок и альпинизма города Кировска Мурманской области».

По данным АО «Апатит» ведутся занятия по бильярдному спорту, гребному спорту, конькобежному спорту, пулевой стрельбе, рыболовному спорту, спортивному туризму.

Занятия физической культурой и спортом для населения, организация и проведение официальных спортивных и физкультурных мероприятий преимущественно проходит на спортивных объектах Муниципального автономного учреждения «Спортивно-оздоровительный комплекс «Горняк, а именно: дворец спорта с тренажёрным залом и спортивными залами, спортивное ядро (стадион с трибунами, волейбольная и баскетбольная площадки, сектор для прыжков в длину, беговые дорожки, уличный тренажерный комплекс, пункт проката спортивного инвентаря для зимних видов спорта, открытая ледовая площадка – только в зимний период), хоккейный эллинг, плавательный бассейн «Дельфин» (4 дорожки для плавания, гидромассаж, джакузи, табаган (горка), финская сауна, турецкая баня) с тренажёрным залом и

залом для фитнеса, освещенная лыжная трасса в городском парке, лыжная трасса в районе санаторно-оздоровительного комплекса «Гирвас», скейтпарк, трасса мотокросса, городской горнолыжный склон «Town Hill» с самой длинной в городе трассой для ватрушек, тренажерный зал в п. Коашва, специализированный комплекс для сдачи норм ГТО.

Таблица 13.

Характеристика спортивных сооружений на территории муниципального образования

Показатели	Ед. измерения	2017
Число спортивных сооружений - всего		
спортивные сооружения – всего, в т.ч.	единица	66
стадионы с трибунами	единица	1
плоскостные спортивные сооружения	единица	18
спортивные залы	единица	16
плавательные бассейны	единица	2
Число муниципальных спортивных сооружений		
спортивные сооружения – всего, в т.ч.	единица	49
стадионы с трибунами	единица	1
плоскостные спортивные сооружения	единица	17
спортивные залы	единица	15
плавательные бассейны	единица	1
Число детско-юношеских спортивных школ	единица	1
Число самостоятельных детско-юношеских спортивных школ	единица	1
Численность занимающихся в детско-юношеских спортивных школах	человек	885

Туристская инфраструктура Кировска включает 3 горнолыжных комплекса («BigWood», «Кукисвумчорр (25 км)», «Snowpark Town Hill») с различными перепадами высот, протяженностями и уровнями сложности трасс. Здесь созданы условия для катания, как для профессионалов, так и новичков, впервые вставших на лыжи или сноуборд. Современные лыжные трассы позволяют принимать здесь как спортсменов профессионалов, так и любителей лыжных прогулок. Именно в Кировске ложится первый снег и самый продолжительный зимний (снежный) сезон, а условия среднегорья позволяют достичь максимального тренировочного эффекта.

### 1.3 Прогнозируемый спрос на услуги социальной инфраструктуры в областях образования, здравоохранения, физической культуры и массового спорта, и культуры

## Прогноз изменения численности населения муниципального образования город Кировск с подведомственной территорией

Прогнозирование развития социальной инфраструктуры опирается на анализ демографической ситуации на территории, процессов рождаемости и смертности, миграции населения, анализ структуры населения, поскольку основная цель социальной инфраструктуры - это удовлетворение потребностей населения.

Анализ демографической ситуации является одной из важнейших составляющих оценки тенденций экономического роста территории. Возрастной, половой и национальный составы населения во многом определяют перспективы и проблемы рынка труда, а значит и производственный потенциал той или иной территории. Зная численность населения на определенный период, можно прогнозировать численность и структуру занятых, объемы жилой застройки и социально-бытовой сферы.

Оценка текущей демографической ситуации городского округа и перспективы её изменения производились на основе Генерального плана муниципального образования город Кировск с подведомственной территорией разработанного на период до 2023 года и Схемы территориального планирования Мурманской области разработанной до 2035г.

На 01.01.2018 г. муниципальное образование город Кировск с подведомственной территорией насчитывало 28737 человек, в том числе в городе Кировск – 26581 человек, в н.п. Титан и Коашва – 2156 человек.

- Общий коэффициент рождаемости – 10,0 человек на 1000 населения
- Общий коэффициент смертности – 15,8 человек на 1000 населения
- Коэффициент миграционного прироста (снижения) – (- 4,9) человек на 1000 населения.

Наблюдается снижение численности населения на территории муниципального образования.

Прогноз численности населения в документации территориального планирования (Корректировка генерального плана города Кировск, генеральный план н.п.Титан, генеральный план н.п.Коашва) был произведен на основе предполагаемого изменения в отраслевой структуре занятости с учетом тенденций существующих демографических процессов и прогноза системы расселения.

Прогнозная численность населения по населенным пунктам представлена в таблице 13.

Таблица 13.

Прогнозная численность населения в соответствии с генеральным планом

Наименование	2007	2013	2023
г.Кировск	30,6	30,5	32,0
н.п.Титан	1,3	1,5	2,0
н.п.Коашва	1,4	1,8	2,5
Всего	33,4	33,8	36,5

При определении прогнозной численности населения на 2035 год Схемой территориального планирования Мурманской области были учтены ориентиры, заложенные в Прогнозе социально-экономического развития Мурманской области до 2035 года, утвержденном

постановлением Правительства Мурманской области от 21.02.2017 № 82-ПП, где рассматривались 3 варианта развития: консервативный, базовый и целевой. Прогнозная *среднегодовая численность постоянного населения на 2035 год* оценивается соответственно на уровне – 638, 709, 760 тыс. чел.

Все варианты характеризуются возможным увеличением численности населения региона в отдельные этапы долгосрочного периода, начиная с 2021 года.

*Консервативный* вариант характеризуется инерционным развитием экономики и постепенным сжатием инвестиционной активности в регионе в условиях существенного ухудшения внешних и внутренних макроэкономических факторов, и, как следствие, значительным сокращением численности населения (на 16%)

*Базовый* вариант характеризуется экономическим ростом на фоне стабильного спроса на основные виды продукции, производимой в регионе, реализацией большинства заявленных инвестпроектов, сохранением тенденции умеренного снижения численности населения (на 7%).

*Целевой* вариант развития опирается на достижение целевых показателей социально-экономического развития в рамках политики опережающего развития страны и характеризуется усилением инвестиционной направленности экономического роста, которая может быть достигнута в том числе за счет принятия дополнительного пакета федеральных мер, направленных на стимулирование инвестиционной активности и экономического роста в Арктической зоне РФ. Реализация целевого варианта развития предполагает существенное увеличение основных макроэкономических показателей Мурманской области в условиях благоприятных внешних и внутренних факторов.

Проект изменений в СТП Мурманской области опирается на целевой вариант стратегического развития, предполагающий максимальное использование потенциала региона, реализацию большинства инвестиционных проектов.

За расчетную основу принят активный вариант демографического прогноза с численностью населения на расчетный срок 30 тыс. человек.

Таблица 14.

Прогнозная численность населения в соответствии СТП Мурманской области

	2016 год	2035 год	
		базовый вариант	целевой вариант
г. Кировск с подведомственной территорией	29,2	27	30

Целевой вариант предполагает успешную реализацию мероприятий демографической политики, направленных на значимое повышение уровня рождаемости и снижение смертности, миграционный приток населения в перспективные поселения, повышение мобильности населения. Прогнозные показатели механического движения принимались с учетом инвестиционных проектов, реализуемых или предлагаемых к реализации на территории Мурманской области, с точки зрения потребности в трудовых ресурсах и возможностях их обеспечения за счет миграционного притока.

В перспективе с реализацией крупных инвестиционных проектов на территории города Кировск с подведомственными территориями,



ожидаемом улучшении ситуации на рынке труда, повышением уровня и качества жизни населения ожидается стабилизация и даже незначительный рост численности населения.

Основываясь на демографических тенденциях последних лет, предпосылках демографического развития города Кировск с подведомственной территорией, прогнозах, утвержденных документов территориального планирования прогноз численности населения принят на 2028 г. в размере 30 тыс. человек.

Таблица 15.

Перспективная численность населения

Наименование	2022	2028
г. Кировск с подведомственной территорией	29,3	30

При условии благоприятного социально-экономического развития территории ожидается приток населения трудоспособного возраста, что будет способствовать росту численности постоянного населения.

### Жилищное строительство

Небольшой рост численности населения в условиях существующей высокой жилищной обеспеченности не предусматривает значительных объемов нового жилищного строительства.

При разработке проектных решений учитывалась разработанная в 2008 году документация территориального планирования – генеральные планы г.Кировск, н.п.Титан, н.п.Коашва.

Генеральным планом предусматривается несколько типов застройки:

- застройка индивидуальными домами с земельными участками 0,06 – 0,2 га;
- застройка блокированными домами («таунхаусы») с земельными участками 0,03 га;
- малоэтажная застройка (до 4 этажей);
- средне- и многоэтажная застройка.

Новое жилищное строительство составит на расчетный срок – 138 тыс.м<sup>2</sup> (9,2 тыс.м<sup>2</sup>/год). В убыль жилищного фонда включен ветхий фонд – 29,0 тыс.м<sup>2</sup> на расчетный срок(1,9 тыс.м<sup>2</sup> в год).

Таблица 16.

Распределение жилищного фонда на расчетный срок

Наименование	Ед.изм.	Кировск	Титан	Коашва	Всего
Современный жилищный фонд, всего	тыс.м <sup>2</sup>	791,6	41,5	48,9	882
	тыс.чел.	30,6	1,3	1,4	33,3
в том числе:					

жилая застройка индивидуальными домами	тыс.м2		0,7		0,7
	тыс.чел.		0,01		0,01
средне- и малоэтажная застройка (2-4 этажа)	тыс.м2	80,8			80,8
	тыс.чел.	3,1			3,1
многоэтажная застройка (5 этажей и более)	тыс.м2	710,8	40,8	48,9	800,5
	тыс.чел.	27,5	1,3	1,4	30,2
Убыль жилищного фонда, всего	тыс.м2	23,1	0,5		23,6
	тыс.чел.	0,9	0,01		0,91
в том числе:					
жилая застройка индивидуальными домами	тыс.м2		0,5		0,5
	тыс.чел.		0,01		0,01
средне- и малоэтажная застройка (2-4 этажа)	тыс.м2	18,2			18,2
	тыс.чел.	0,7			0,7
многоэтажная застройка (5 этажей и более)	тыс.м2	4,9			4,9
	тыс.чел.	0,2			0,2
Сохраняемый жилищный фонд, всего	тыс.м2	768,5	41	48,9	858,4
	тыс.чел.	28,9	1,6	1,95	32,45
в том числе:					
жилая застройка индивидуальными домами	тыс.м2		0,2		0,2
	тыс.чел.		0		0
средне- и малоэтажная застройка (2-4 этажа)	тыс.м2	62,6			62,6
	тыс.чел.	2,4			2,4
многоэтажная застройка (5 этажей и более)	тыс.м2	705,9	40,8	48,9	795,6
	тыс.чел.	26,5	1,6	1,95	30,05
Новое строительство, всего	тыс.м2	105	15,2	17,5	137,7
	тыс.чел.	3,15	0,4	0,55	4,1
в том числе:					
жилая застройка индивидуальными домами	тыс.м2	20	6,8	6,6	33,4
	тыс.чел.	0,4	0,14	0,12	0,66
малоэтажная застройка блокированными домами (2 этажа)	тыс.м2		3,4		3,4
	тыс.чел.		0,06		0,06
1	2	3	4	5	12

средне- и малоэтажная застройка (2-4 этажа)	тыс.м2	44			44
	тыс.чел.	1,3			1,3
многоэтажная застройка (5 этажей и более)	тыс.м2	41	5	10,9	56,9
	тыс.чел.	1,45	0,2	0,43	2,08
Жилищный фонд, всего	тыс.м2	873,5	56,2	66,4	996,1
	тыс.чел.	32	2	2,5	36,5
в том числе:					
жилая застройка индивидуальными домами	тыс.м2	20	7	6,6	33,6
	тыс.чел.	0,4	0,14	0,12	0,66
малоэтажная застройка блокированными домами (2 этажа)	тыс.м2		3,4		3,4
	тыс.чел.		0,06		0,06
средне- и малоэтажная застройка (2-4 этажа)	тыс.м2	106,6			106,6
	тыс.чел.	3,7			3,7
многоэтажная застройка (5 этажей и более)	тыс.м2	746,9	45,8	59,8	852,5
	тыс.чел.	27,9	1,8	2,38	32,08

Размещение жилищного фонда в течение расчетного срока планируется на территории около 50 га, в том числе в г.Кировск – 38 га, н.п.Титан – 7 га, н.п.Коашва – 5 га.

### **Территориально-планировочная организация и градостроительное развитие**

Основу проектной планировочной структуры города Кировск с подведомственной территорией составляют природный и урбанизированный каркас города.

Природный каркас – это особо охраняемые природные территории, которые получили развитие в северной части городского округа, где предусматривается организация национального парка “Хибины”, а также рекреационные зоны, система водных ландшафтов, горные хребты и их отроги.

Урбанизированный каркас городского округа сформирован следующими структурными элементами:

- системой главных планировочных осей городского округа – основных транспортных магистралей.
- железнодорожной магистральной веткой и системой подъездных путей к основным производствам и рудникам.

Дополняют урбанизированный каркас территории занятые землями населенных пунктов, сельскохозяйственного назначения, промышленности, специального назначения.

Развитие природного и урбанизированного каркасов осуществляется, в основном, в северной части городского округа.

В рамках развития городского округа идет дальнейшее формирование населенных пунктов.

В г. Кировск проживает основная часть населения городского округа, сосредоточены промышленные предприятия, научные и культурные учреждения. Проектом намечено развитие культурно-бытовых центров обслуживания и мест приложения труда. Развитие городских путей сообщения и транспорта направлены на сохранение и расширение планировочной структуры магистральных улиц и дорог. Обеспечивается надежность транспортных связей, как внутригородского ядра, так и Кировска с развивающимися спортивно-рекреационными, промышленными зонами на примыкающих к городу территориях.

Для обеспечения вывода грузового транспорта из центральной части, предлагается трассировка транспортного коридора в обход селитебной зоны по правому берегу реки Белая. Строительство магистральных внутригородских улиц осуществляется с северной стороны города в районе новых кварталов.

Центральный район продолжает формироваться как многофункциональная территория. Проектом предусматривается сохранение сложившейся планировочной структуры в этом районе, реконструкция существующего железнодорожного вокзала и введение железнодорожных перевозок «Апатиты – Кировск» для обслуживания туристических потоков. Предлагается постепенная рекультивация территории АНОФ-1 с возможностью дальнейшего использования данного участка под многофункциональные комплексы.

Часть существующей застройки при въезде в город с юго-восточной стороны находится за пределами города, что требует изменения городской черты с включением в неё этой застройки.

В районе Юкспорриок предусматривается планировочное упорядочивание территории, формирование гостиничного комплекса.

В районе Кукисвумчорр (25км.) предлагается снос ветхого малоценного фонда и частичная реконструкция жилого фонда. Осуществляется отвод земель под многоэтажное строительство.

Селитебная зона продолжает развиваться в западном направлении от микрорайона Кукисвумчорр на территории с благоприятными инженерно-строительными условиями.

Организация внутригородских спортивно-рекреационных зон и зон отдыха предусматривает реконструкцию лыжных трасс в северной части города (у Ботанического сада) с формированием туристско-рекреационных комплексов, а так же организацию туристско-рекреационного комплекса у подножья горнолыжного склона «Центральный».

В городе с таким природно-планировочным каркасом, как в г. Кировск, задача состоит в бережном отношении к природному ландшафту и выбору адекватных объемно-пространственных решений.

В населенных пунктах Титан и Коашва намечено незначительное территориальное увеличение под коттеджное строительство и реконструкция не используемой жилой и общественной застройки в существующих кварталах. Развивается зона общественной застройки, сконцентрированной на главной улице населенных пунктов. Проектная планировочная структура решается с учетом имеющейся прямоугольной сетки улиц и сложившегося функционального зонирования территории.

В связи с возможностью дальнейшего развития населенных пунктов за пределами расчетного срока, генеральный план анализирует все возможные направления их развития. С учетом выше изложенного проектом предлагаются новые границы населенных пунктов, находящиеся в границе городского округа.

Наряду с развитием населенных пунктов, завершается формирование промышленных зон, не входящих в состав населенных пунктов. На территории городского округа ЗАО «СЗФК» начинает разрабатывать новые месторождения апатитонепелиновых руд севернее н.п. Коашва. Промышленная территория отделяется от близлежащего населенного пункта зеленой буферной зоной, что удовлетворяет

экологическим нормам и требованиям.

Наибольшее развитие в генеральном плане получили рекреационные зоны, предназначенные для организации мест отдыха населения городского округа.

Развитие рекреации осуществляется с учетом природных факторов. Организация зон отдыха предусматривает:

- расширение спортивно-рекреационной зоны с горнолыжными склонами с восточной и северной стороны г.Кировска;
- организация нового горнолыжного склона с западной стороны г.Кировск и вдоль дороги Кировск-Коашва;
- формирование на территории гор Хибины и вдоль р.Умба новых туристических маршрутов(пеших, водных и т.д.), строительство туристических баз и кемпингов;
- строительство причалов для туристических судов у озера Умбозера.

Существующая развитая сеть автомобильных дорог и железнодорожное сообщение между селитебными, рекреационными и промышленными зонами дала возможность дальнейшего усовершенствования и развития транспортных соединений с новыми осваиваемыми площадками. С западной стороны н.п.Коашва, в непосредственной близости к населенному пункту, намечена прокладка подъездной железной дороги к проектируемому в северном направлении руднику "Олений Ручей". Новые железнодорожные подъездные пути в сторону Ловозерского района обеспечивают связь с новым месторождением "Федорова тундра". Намечено строительство магистральных автодорог в южной части городского округа, которые соединят городской округ - с Терским районом, а так же Терский район - с аэропортом "Хибины".

В связи с развитием туристско-рекреационных зон, в особенности на территории Хибинских гор, проектом намечено строительство автоподъездов к основным туристическим базам. В северо-восточном направлении от н.п.Коашва проектируется автоподъезд к новой туристско-рекреационной зоне в районе озера Умбозера. Новое транспортное направление в северо-западной части городского округа не только обеспечит связью г.Кировска с н.п.Имандра, но и пройдет вдоль основных туристических баз и стоянок.

Новые транспортные направления позволяют создать наиболее рациональную планировочную структуру, которая приведет к более тесному взаимодействию различных функциональных зон городского округа.

Таким образом, планировочное решение выполняется с учетом всех планировочных ограничений, позволит решить поставленные в проекте задачи и достигнуть основной цели – создать благоприятную и безопасную среду проживания.

Баланс территории муниципального образования город Кировск с подведомственной территорией по функциональным зонам представлен в таблицах 17,18,19.

Таблица 17.

Баланс территории города Кировска по функциональным зонам, га

Функциональные зоны	Существующее положение		Расчетный срок
	сущ	пр	
<b>Жилые</b>	<b>133</b>	<b>140</b>	<b>149</b>
застройка индивидуальными домами	-	-	20
средне- и малоэтажная застройка	19	19	6

многоэтажная застройка	114	121	123
<b>Общественно-деловые зоны</b>	<b>66</b>	<b>69</b>	<b>145</b>
административно-деловая застройка	42	45	52
общественно-жилая застройка городского центра	6	6	22
многофункциональная общественно-деловая застройка	5	5	12
туристско-рекреационная	-	-	47
средние специальные, профессионально-технические и высшие учебные заведения	4	4	4
объекты здравоохранения и социального обслуживания	9	9	8
<b>Рекреационные</b>	<b>523</b>	<b>559</b>	<b>472</b>
городские леса и лесопарки	401	401	180
зеленые насаждения общего пользования	5	27	59
спортивные сооружения	8	18	8
спортивно-рекреационные зоны	4	8	120
особо охраняемые природные территории	105	105	105
<b>Производственные и коммунально-складские</b>	<b>327</b>	<b>328</b>	<b>299</b>
<b>Сельскохозяйственные</b>	<b>1</b>	<b>-</b>	<b>-</b>
<b>Специального назначения</b>	<b>23</b>	<b>23</b>	<b>31</b>
<b>Объекты инженерной инфраструктуры</b>	<b>28</b>	<b>30</b>	<b>30</b>
<b>Объекты транспортной инфраструктуры</b>	<b>174</b>	<b>209</b>	<b>253</b>
<b>Прочие озелененные территории</b>	<b>1116</b>	<b>1131</b>	<b>1110</b>
<b>Всего</b>	<b>2391</b>	<b>2489</b>	<b>2489</b>

Анализ баланса территории города Кировска показывает, что к 2023 году общая площадь земельного фонда города Кировска вырастет на 4,1% (98 га) по сравнению с 2007 годом (2391 га) и составит 2489 га.

Наиболее существенный рост ожидает общественно-деловую зону – на 119 % (79 га), к 2023 году её общая площадь составит 145 га (в 2007 году этот показатель был равен 66 га).

Таблица 18.

Баланс территории н.п. Титан по функциональным зонам, га

Функциональные зоны	Существующее положение	Расчетный срок
1	2	3
<b>Жилые</b>	<b>8,6</b>	<b>16,0</b>

застройка индивидуальными домами	0,8	5,5
застройка блокированными домами	-	1,4
многоэтажная застройка	7,8	8,1
<b>Общественно-деловые зоны</b>	<b>1,5</b>	<b>1,7</b>
<b>Рекреационные</b>	<b>23,1</b>	<b>5,4</b>
зеленые насаждения общего пользования	0,8	4,9
1	2	3
прочие озелененные территории	24,3	0,5
<b>Производственные и коммунально-складские</b>	<b>8,7</b>	<b>9,6</b>
<b>Зеленые насаждения специального назначения</b>	<b>27,5</b>	<b>28,3</b>
<b>Инженерной инфраструктуры</b>	<b>1,0</b>	<b>1,0</b>
<b>Транспортной инфраструктуры</b>	<b>7,3</b>	<b>17,7</b>
<b>Всего</b>	<b>79,7</b>	<b>79,7</b>

Анализ баланса территории н.п. Титан показывает, что к 2023 году общая площадь земельного фонда н.п. Титан останется неизменной – 79,7 га.

Общественно-деловую зону ожидает прирост на 113,0 % (0,2 га) по отношению к 2007 году (1,5 га), к 2023 году её площадь составит 1,7 га. Данное увеличение произойдет за счет существенного уменьшения рекреационных территорий.

Таблица 19.

Баланс территории н.п. Коашва по функциональным зонам, га

Функциональные зоны	Существующее положение	Расчетный срок
<b>Жилые</b>	<b>10,4</b>	<b>15,8</b>
застройка индивидуальными домами	-	5,4
многоэтажная застройка	10,4	10,4
<b>Общественно-деловые зоны</b>	<b>2,4</b>	<b>3,5</b>
административно-деловая застройка, застройка объектами культуры, искусства и бытового назначения	2,4	3,5
<b>Рекреационные</b>	<b>87,5</b>	<b>69,7</b>
леса и лесопарки	72,9	54,5
зеленые насаждения общего пользования	-	3,0
прочие озелененные территории	14,6	12,2
<b>Производственные и коммунально-складские</b>	<b>0,8</b>	<b>3,1</b>

<b>Зеленые насаждения специального назначения</b>	<b>18,3</b>	<b>18,3</b>
<b>Инженерной инфраструктуры</b>	<b>0,3</b>	<b>0,3</b>
<b>Транспортной инфраструктуры</b>	<b>7,1</b>	<b>16,1</b>
<b>Всего</b>	<b>126,8</b>	<b>126,8</b>

Анализ баланса территории н.п. Коашва показывает, что к 2023 году общая площадь земельного фонда н.п. Коашва останется неизменной – 126,8 га. Произойдет увеличение площади общественно-деловой зоны – на 45,8 %. Данное увеличение произойдет за счет уменьшения рекреационных территорий.

Таким образом, предложения по архитектурно-планировочной организации территории и функциональному зонированию с учетом существующих и проектных планировочных ограничений (транспортно-инженерные сооружения, развитие производственно-коммунальных зон и пр.) позволят обеспечить благоприятную среду проживания для населения и устойчивое развитие муниципального образования город Кировск с подведомственной территорией.

### **Перспективные объекты социальной инфраструктуры**

Современное состояние и развитие отраслей социальной сферы характеризуется следующими основными факторами и тенденциями:

- имеющейся широко разветвленной сетью государственных и муниципальных учреждений социальной сферы с низкой фондовооруженностью и устаревшим оборудованием;
- несоответствием существующей сети учреждений социальной сферы и объемом оказываемых ими услуг потребностям населения (дефицит мест).

Сложившиеся условия функционирования и развития учреждений социальной сферы требуют проведения государственной политики, направленной на рациональное использование ограниченных инвестиционных ресурсов. Обязательным условием для выделения средств на строительство учреждений социальной сферы является разработка органами исполнительной власти плана инвестиционной деятельности по развитию социальной инфраструктуры на территории субъекта Российской Федерации.

Разработке инвестиционного плана должен предшествовать анализ экономической ситуации в отраслях социальной сферы и, прежде всего, анализ деятельности учреждений социальной сферы.

Экономическому анализу подлежат сеть учреждений социальной сферы, находящихся в федеральной собственности, в собственности субъектов Российской Федерации, муниципальной собственности; состояние их основных фондов, потенциальная мощность, фактическая загрузка; сеть учреждений иной негосударственной собственности и их мощность (объем оказываемых услуг); обеспечение минимальных нормативных потребностей населения региона по видам социальных услуг.

Основными задачами градостроительной политики в области формирования комплексной системы обслуживания населения являются следующие:

- доведение обеспеченности населения всеми видами учреждений обслуживания до уровня не ниже нормативного;



- формирование общегородского центра, соответствующего современным требованиям с учетом роли города как центра муниципального образования и организационно-хозяйственного центра с базовыми функциями в системе расселения;
- создание полноценной структуры обслуживания в микрорайонах и кварталах нового строительства;
- снос ветхих объектов;
- решение вопроса досуга населения на микрорайонном уровне путем создания мелких спортивных и досуговых центров непосредственно в жилой застройке;
- использование полифункциональных центров обслуживания;

Основной задачей оценки уровня развития культурного и социально-бытового обслуживания населения является выявление количественного и качественного состава действующих объектов, сопоставление мощности действующих объектов с нормативной потребностью, анализ технического состояния зданий, определение мероприятий по устранению сложившихся проблем.

На расчетный срок муниципальное образование город Кировск с подведомственной территорией должно иметь полный состав социальных и культурно-бытовых учреждений повседневного и частично периодического пользования. Расчет вместимости объектов социального и культурно-бытового обслуживания произведен на проектную численность населения муниципального образования город Кировск с подведомственной территорией .

Главной целью формирования и развития системы объектов культурного и социально-бытового обслуживания является создание комфортных условий для жизнедеятельности населения.

Расчет потребности в учреждениях обслуживания и территорий для их размещения произведен на расчетное население – 30 тыс. чел.

Ниже приводятся проектные решения развития отдельных социально значимых отраслей сферы обслуживания населения.

Оценка существующей и перспективной организации системы обслуживания и размещения объектов социальной инфраструктуры проведена в соответствии местных нормативов градостроительного проектирования городского округа муниципальное образование город Кировск с подведомственной территорией Мурманской области, на основе СП 42.13330.2016 «Градостроительство. Планировка и застройка городских и сельских поселений. Актуализированная редакция СНиП 2.07.01-89».

Потребность и обеспеченность населения объектами социальной сферы рассчитана по нормативам, представленным в таблице.

Таблица 20.

Показатели в сфере социального и культурно-бытового обеспечения

Наименование объектов	Предельные значения расчетных показателей				Размер земельного участка, м <sup>2</sup> / единица измерения)
	минимально допустимого уровня обеспеченности, ед. изм./1000 жителей		максимально допустимого уровня территориальной доступности		
	Для городских н.п.	Для сельских н.п.	Для городских н.п.	Для сельских н.п.	

1	2	3	4	5	6
Дошкольные образовательные организации:					
Общего типа	60 мест	51 место	Радиус пешеходной доступности: при многоэтажной застройке – 300 м; при одно -, двухэтажной – 500 м»	Радиус пешеходной доступности - 500 м	30-35 м <sup>2</sup> на 1ребенка
Общеобразовательные организации					
Общеобразовательная школа, лицей, гимназия	100 мест	75 мест	500	Радиус транспортной доступности (в одну сторону) не должен превышать 30 мин.	40-50 м <sup>2</sup> на 1 учащегося
Организации дополнительного образования детей					
Центр детского творчества	3,3% общего числа школьников	3,3% общего числа школьников	Радиус пешеходной доступности 30минут	Радиус транспортной доступности (в одну сторону) не должен превышать 30 мин.	Не нормируется
Детско-юношеская спортивная	2,3% общего	2,3% общего числа	Радиус	Радиус	Не нормируется

школа	числа школьников	школьников	пешеходной доступности 30минут	транспортной доступности (в одну сторону) не должен превышать 30 мин.	
Детские школы искусств (музыкальная, художественная, хореографическая)	2,7% общего числа школьников	2,7% общего числа школьников	Радиус пешеходной доступности 30минут	Радиус транспортной доступности (в одну сторону) не должен превышать 30 мин.	Не нормируется
Объекты в области здравоохранения и социальной защиты					
Круглосуточные стационары	По заданию на проектирование, определяемому органами здравоохранения, но не менее 7,99 койки		Радиус транспортной доступности: 30 мин.	Радиус транспортной доступности – 30мин.	100-300 м <sup>2</sup> на 1 койку
Амбулаторно-поликлиническая сеть, диспансеры без стационара	По заданию на проектирование, определяемому органами здравоохранения, но не менее 11,6 посещений в смену		1000 м	Радиус пешеходно-транспортной доступности - 30 мин.	0,1-0,3 га на 100 посещений в смену
Фельдшерско-акушерский пункт.Кабинеты общей (семейной) практики	По заданию на проектирование		Не нормируется	Радиус пешеходно-транспортной доступности – 30 мин	Не нормируется
Станция (подстанция) скорой	1 объект на 10 тыс. чел.		Радиус	Радиус	Не нормируется

помощи	-		доступности - 15 мин. на специальном автомобиле	доступности - 30 мин. на специальном автомобиле -	
Аптека	1 объект на 10 тыс. чел.;		Радиус пешеходной доступности: - 500 -800м;	Радиус пешеходно-транспортной доступности - 30 мин.	Возможно размещение, как в лечебных заведениях, так и в встроенно-пристроенных помещениях
Объекты местного значения в области физической культуры и спорта					
Территория плоскостных спортивных сооружений (стадионы, корты, спортивные площадки, катки и т.д.)	1949,4 кв. м		Радиус транспортной доступности: 30 мин.	Радиус пешеходно-транспортной доступности - 30 мин.	
Спортивные залы, в том числе:	350 кв. м площади пола зала		Радиус транспортной доступности: 30 мин.	Радиус пешеходно-транспортной доступности - 30 мин.	
общего пользования;	60-80 кв. м площади пола зала				
специализированные	190-220 кв. м площади пола зала				
Помещения для физкультурно-оздоровительных занятий	70-80 кв. м общей площади	30 кв. м общей площади	500 м	Радиус пешеходно-транспортной доступности - 30 мин.	
Детско-юношеская спортивная	10 кв. м площади пола зала		Радиус	Не нормируется	

школа			транспортной доступности: 30 мин.		
Бассейн общего пользования	20-25 кв. м зеркала воды		Радиус транспортной доступности: 30 мин.	Не нормируется	
Объекты местного значения в области культуры					
Помещения для культурно-массовой работы, досуга и любительской деятельности	50-60 кв. м общей площади		500 м		
Культурно-досуговые учреждения клубного типа	50 зрительских мест	1 объект	Радиус транспортной доступности: 30 мин.	Радиус пешеходно- транспортной доступности - 30 мин.	
Общедоступная универсальная библиотека	1 объект		Радиус транспортной доступности: 30 мин.	Радиус пешеходно- транспортной доступности - 30 мин.	
Детская библиотека	1 объект		Радиус транспортной доступности: 30 мин.	Радиус пешеходно- транспортной доступности - 30 мин.	
Музеи	1 -2 объект	По заданию на проектирование	Радиус транспортной	Радиус пешеходно-	

			доступности: 30 мин.	транспортной доступности - 30 мин.	
Выставочные залы, галереи	По заданию на проектирование	Не нормируется	Радиус транспортной доступности: 30 мин	Не нормируется	
Театры	5-8мест	Не нормируется	Радиус транспортной доступности: 30 мин	Не нормируется	
Кинотеатры	25-35 мест	Не нормируется	Радиус транспортной доступности: 30 мин	Не нормируется	
Парки культуры и отдыха	1 объект		Радиус транспортной доступности: 30 мин.	Радиус пешеходно- транспортной доступности - 30 мин.	
Танцевальные залы	6 мест	-	Радиус транспортной доступности: 30 мин	Не нормируется	
Универсальные спортивно- зрелищные залы, в том числе с искусственным льдом	6-9 мест	-	Радиус транспортной доступности: 30 мин	Не нормируется	

Расчет нормативной потребности в объектах социальной сферы на конец расчетного срока (2028 г.) выполнен с использованием результатов демографического прогнозирования и приведен в таблице.

Таблица 21.

Расчет обеспеченности объектами социальной сферы городского округа Кировск

№	Наименование	Ед. изм.	Норматив на 1000 человек	Потребность	Проект		
					Существующее сохраняемое	Новое	Всего
I. Учреждения общего и специального образования							
1	Общеобразовательные школы	место на 1 тыс. чел.	100	3000	3640	-	3640
2	Дошкольные учреждения	место на 1 тыс.чел.	60	1800	1987	30	2017
3	Учреждения дополнительного образования	место	8,3 % от числа школьников	249	358	-	358
II. Учреждения здравоохранения и социального обеспечения							
4	Больница (стационары всех типов)	койка	7,9	237	400	-	400
5	Поликлиника (амбулатория)	посещений /смену	11,6	348	1646	-	1646
III. Физкультурно-спортивные учреждения							
6	Спортивные залы общего пользования	м2 площади пола на 1 тыс.чел.	350	10500	7242	3850	11092
7	Бассейны крытые и открытые общего пользования	м2 зеркала воды на 1 тыс.чел.	25	750	600	150	750
IV. Учреждения культуры и искусства							
8	Дома культуры, клубы, досуговые центры	место на 1 тыс.чел.	50	1500	1700	950	2650
9	Библиотеки	Объект	2	2	4	-	4

Таблица 22.

Расчет обеспеченности объектами социальной сферы н.п.Коашва

№	Наименование	Ед.изм.	Норматив на	Потребность	Проект
---	--------------	---------	-------------	-------------	--------

			1000 тыс.чел.		Существующее сохраняемое	Новое	Всего
I. Учреждения общего и специального образования							
1	Общеобразовательные школы	место	75	313	350	-	350
2	Дошкольные учреждения	место	51	98	240	-	240
3	Учреждения дополнительного образования	место	8,3 % от числа школьников	90	120	-	120
II. Учреждения здравоохранения							
4	Амбулатория	объект	-	1	1	-	1
III. Физкультурно-спортивные учреждения							
5	Спортивные залы	тыс.м2	0,35	0,45	-	0,4	0,4
IV. Учреждения культуры и искусства							
6	Библиотеки	объект	-	1	1	-	1
7	Учреждения клубного типа	Объект	1	1	1	-	1

Таблица 23.

Расчет обеспеченности объектами социальной сферы н.п.Титан

№	Наименование	Ед.изм.	Норматив на 1000 тыс.чел.	Потребность	Проект		
					Существующее сохраняемое	Новое	Всего
I. Учреждения общего и специального образования							
1	Общеобразовательные школы	место	75	250	360	150	510
2	Дошкольные учреждения	место	51	78	110	-	110
3	Учреждения дополнительного образования	место	8,3 % от числа школьников	-	-	-	-
II. Учреждения здравоохранения							
3	ФАП	объект	-	1	1	-	1
III. Физкультурно-спортивные учреждения							
4	Спортивные залы	тыс.м2	0,35	0,5	-	0,4	0,4



IV. Учреждения культуры и искусства							
5	Библиотеки	объект	-	1	1	-	1
6	Учреждения клубного типа	Объект	1	1	1	-	1

#### 1.4 Оценка нормативно-правовой базы, необходимой для функционирования и развития социальной инфраструктуры городского округа

Основными документами, определяющими порядок функционирования и развития социальной инфраструктуры, являются:

1. Градостроительный кодекс Российской Федерации от 29.12.2004 № 190-ФЗ (ред. от 30.12.2015) (с изм. и доп., вступ. в силу с 10.01.2018);
2. Федеральный закон от 29.12.2012 № 273-ФЗ «Об образовании в Российской Федерации»;
3. Федеральный закон от 06.10.2003 № 131-ФЗ «Об общих принципах организации местного самоуправления в Российской Федерации»;
4. Указ Президента Российской Федерации от 07.05.2012 № 597 «О мероприятиях по реализации государственной социальной политики».
5. Указ Президента РФ от 07.05.2012 N 597 «О мероприятиях по реализации государственной социальной политики»;
6. Указ Президента РФ от 07.05.2012 N 599 «О мерах по реализации государственной политики в области образования и науки»;
7. Распоряжение Правительства Российской Федерации от 17.11.2008 № 1662-р «Об утверждении концепции долгосрочного социально-экономического развития Российской Федерации на период до 2020 года»;
8. Распоряжение Правительства Российской Федерации от 24.12.2012 № 2511-р «Развитие здравоохранения»;
9. Распоряжение Правительства Российской Федерации от 29.05.2015 № 996-р «Об утверждении Стратегии развития воспитания в Российской Федерации на период до 2028 года»;
10. Постановление Правительства РФ от 01.10.2015 № 1050 «Об утверждении требований к программам комплексного развития социальной инфраструктуры поселений, городских округов»;
11. Постановление Правительства Мурманской области от 30.09.2013 № 569-ПП «Об утверждении Государственной программы Мурманской области «Развитие физической культуры и спорта»;
12. Постановление Правительства Мурманской области от 30.09.2013 № 562-ПП «Об утверждении Государственной программы Мурманской области «Развитие культуры и сохранение культурного наследия региона»;
13. Постановление Правительства Мурманской области от 25.12. 2013 № 768-ПП/20 «Об утверждении Стратегии социально-экономического развития Мурманской области до 2020 года и на период до 2025 года»;
14. Постановление Правительства Мурманской области от 30.09.2013 N 553-ПП «О государственной программе Мурманской области "Социальная поддержка граждан"»;

15. Постановление Правительства Мурманской области от 30 сентября 2013 года N 551-ПП «Об утверждении государственной программы Мурманской области "Развитие здравоохранения"»;
16. Постановление Правительства Мурманской области от 30 сентября 2013 г. N 553-ПП «О государственной программе Мурманской области "Социальная поддержка граждан и развитие социально-трудовых отношений"»;
17. Постановление Правительства Мурманской области от 30.09.2013 № 568-ПП «Об утверждении Государственной программы Мурманской области «Развитие образования»»;
18. Постановление Правительства Мурманской области от 19.12.2011 №645- ПП «Об утверждении схемы территориального планирования Мурманской области»;
19. Решение Совета депутатов города Кировска с подведомственной территорией от 21.05.2010 № 19 «Об утверждении документов территориального планирования муниципального образования город Кировск с подведомственной территорией»;
20. Правила землепользования и застройки городского округа от 26.03.2013 № 12 «Об утверждении Правил землепользования и застройки муниципального образования город Кировск с подведомственной территорией»;
21. Муниципальная программа «Развитие образования, культуры, молодежной политики, физической культуры и спорта города Кировска на 2017-2019 годы от 23.12.2016 № 1567»;
22. Стратегия социально-экономического развития муниципального образования город Кировск до 2020 года, утверждённая Решением Совета депутатов города Кировска от 20.12.2011 г. № 85.

Таким образом, следует отметить, что на федеральном и региональном уровне нормативно-правовая база необходимая для функционирования и развития социальной инфраструктуры сформирована.

В соответствии с частью 2 статьи 5 Федерального закона «О внесении изменений в градостроительный кодекс Российской Федерации и отдельные законодательные акты Российской Федерации» №456-ФЗ от 29 декабря 2014 года, необходимо разработать и утвердить программу комплексного развития социальной инфраструктуры городского округа.

В соответствии с Федеральным законом «Об общих принципах местного самоуправления в Российской Федерации» №131-ФЗ от 6 октября 2003 года (в ред. от 15.02.2018 г.), а также п. 8 статьи 8 «Градостроительного кодекса Российской Федерации» №190-ФЗ от 29 декабря 2004 года (в ред. 30.12.2015 г.), разработка и утверждение программ комплексного развития социальной инфраструктуры поселений, городских округов, требования к которым устанавливаются Правительством Российской Федерации входит в состав полномочий органов местного самоуправления.

В соответствии с п. 28 статьи 1 «Градостроительного кодекса Российской Федерации» №190-ФЗ от 29 декабря 2004 года (в ред. 30.12.2015 г.) программы комплексного развития социальной инфраструктуры городского округа, городского округа - документы, устанавливающие перечни мероприятий по проектированию, строительству, реконструкции объектов социальной инфраструктуры местного значения городского округа, городского округа, которые предусмотрены также государственными и муниципальными программами, стратегией социально-экономического развития муниципального образования и планом мероприятий по реализации стратегии социально-экономического развития муниципального образования (при наличии данных стратегии и плана), планом и программой комплексного социально-экономического развития муниципального образования. Программы комплексного развития социальной инфраструктуры

городского округа, городского округа разрабатываются и утверждаются органами местного самоуправления городского округа, городского округа на основании утвержденных в порядке, установленном настоящим Кодексом, генеральных планов городского округа, городского округа и должны обеспечивать сбалансированное, перспективное развитие социальной инфраструктуры городского округа, городского округа в соответствии с потребностями в строительстве объектов социальной инфраструктуры местного значения.

Основными направлениями совершенствования нормативно-правовой базы, необходимой для функционирования и развития социальной инфраструктуры муниципального образования город Кировск с подведомственной территорией являются:

- применение экономических мер, стимулирующих инвестиции в объекты социальной инфраструктуры;
- координация мероприятий и проектов строительства и реконструкции объектов социальной инфраструктуры между органами государственной власти (по уровню вертикальной интеграции) и бизнеса;
- координация усилий федеральных органов исполнительной власти, органов исполнительной власти Мурманской области, органов местного самоуправления, представителей бизнеса и общественных организаций в решении задач реализации мероприятий (инвестиционных проектов);
- запуск системы статистического наблюдения и мониторинга необходимой обеспеченности учреждениями социальной инфраструктуры в соответствии с утвержденными и обновляющимися нормативами.

## **2. Перечень мероприятий по проектированию, строительству и реконструкции объектов социальной инфраструктуры**

Перечень мероприятий по проектированию, строительству и реконструкции объектов социальной инфраструктуры муниципального образования город Кировск с подведомственной территорией учитывает планируемые мероприятия по проектированию, строительству и реконструкции объектов социальной инфраструктуры федерального значения, регионального значения, местного значения, а также мероприятий, реализация которых предусмотрена по иным основаниям за счет внебюджетных источников.

### **Система образования.**

Одной из важнейших характеристик муниципального образования, определяющих его конкурентоспособность и инвестиционную привлекательность является образовательный уровень населения. Повышение образовательного уровня населения требует длительного времени и значительных финансовых вложений. Расходы на образование являются в большинстве муниципальных образований самой крупной статьёй расходов местных бюджетов.

Муниципальная система образования – это совокупность всех образовательных учреждений, независимо от их форм собственности и административного подчинения, находящихся на территории данного муниципального образования, взаимодействующих между собой и с муниципальными органами управления образования в интересах населения территории муниципального образования, ее комплексного развития.

Деятельность муниципальных образовательных учреждений разных видов регулируется Федеральным законом от 29.12.2012 № 273-ФЗ «Об образовании в Российской Федерации» и разрабатываемыми на его основе уставами образовательных организаций. Учредителем

муниципальных учреждений образования является администрация города Кировска с подведомственной территорией (далее также администрация города Кировска, администрация муниципального образования, администрация города).

В настоящее время в городском округе сложилась довольно развитая система образовательных учреждений. Основной задачей будет совершенствование по нескольким направлениям:

- доведение до нормативного уровня обеспеченность населения детскими дошкольными учреждениями;
- строительство образовательных учреждений на территориях нового жилищного строительства и в существующих районах в целях соблюдения радиусов доступности;
- расширение ассортимента услуг, предоставляемых учреждениями дополнительного образования;
- ремонт, реконструкция и техническое оснащение существующих учреждений.

Объекты, запланированные к строительству и реконструкции представлены в таблице

Таблица 24.

Перечень объектов

	Срок реализации					
	2018 год	2019 год	2020 год	2021 год	2022 год	2023-2028 годы
Реконструкция школы в н.п. Титан с увеличением емкости на 150 мест						+
Разработка проектной документации для реконструкции школы в н.п. Титан с увеличением емкости на 150 мест						+

**Система здравоохранения.**

Здравоохранение является одним из важнейших подразделений социальной инфраструктуры. Главная цель муниципального здравоохранения – удовлетворение потребностей населения в услугах сферы здравоохранения, отнесенных к предметам ведения местного самоуправления на уровне не ниже государственных минимальный стандартов. В конкретных условиях могут формироваться локальные цели, например, удовлетворение потребностей населения в услугах здравоохранения на принципах общедоступности, соблюдения гарантий предоставления объемов медицинских услуг (лечебно-профилактических, оздоровительных, медико-диагностических и др.), обеспечение их качества и т.п.

К муниципальной системе здравоохранения относятся муниципальные органы управления здравоохранением и находящиеся в муниципальной собственности лечебно-профилактические и научно-исследовательские учреждения, фармацевтические предприятия и

организации, аптечные учреждения, учреждения судебно-медицинской экспертизы, образовательные учреждения, которые являются юридическими лицами и осуществляют свою деятельность в соответствии с настоящими Основами, другими актами законодательства Российской Федерации, правовыми актами областей, нормативными актами Министерства здравоохранения Российской Федерации и органов местного самоуправления. Муниципальные органы управления здравоохранением несут ответственность за санитарно-гигиеническое образование населения, обеспечение доступности населению гарантированного объема медико-социальной помощи, развитие муниципальной системы здравоохранения на подведомственной территории, осуществляют контроль за качеством оказания медико-социальной и лекарственной помощи предприятиями, учреждениями и организациями государственной, муниципальной, частной систем здравоохранения, а также лицами, занимающимися частной медицинской практикой. Финансирование деятельности предприятий, учреждений и организаций муниципальной системы здравоохранения осуществляется за счет средств бюджетов всех уровней, целевых фондов, предназначенных для охраны здоровья граждан, и иных источников, не запрещенных законодательством Российской Федерации.

Обеспеченность учреждениями здравоохранения соответствует нормативам, которые установлены местными органами здравоохранения. Для жителей муниципального образования города Кировск с подведомственной территорией емкости учреждений здравоохранения достаточно сейчас и на перспективу.

Также дальнейшее устойчивое развитие системы здравоохранения муниципального образования г. Кировск предусматривает привлечение в муниципальное образование молодых медицинских кадров, участковых врачей-терапевтов и врачей-педиатров, а также врачей общей практики в целях улучшения развития первичной медицинской помощи и обеспеченности населения медицинским персоналом. В среднесрочной перспективе планируется доукомплектование учреждений амбулаторно-поликлинического уровня квалифицированными медицинскими кадрами (врачами и средним медицинским персоналом).

Таблица 25.

Перечень объектов, запланированных к строительству

Наименование мероприятия	Срок реализации					
	2018 год	2019 год	2020 год	2021 год	2022 год	2023-2028 годы
Выполнение работ по разработке проектно-сметной документации по капитальному ремонту и перепланировке помещений первого и третьего этажей лечебного корпуса г.Кировск, пр.Ленина, д.26Б	+					
Разработка проектной документации на ремонт помещений травматологического отделения лечебного корпуса г.Кировск, пр.Ленина, д.26Б	+					

**Культура.**

Главной целью сферы культуры города является предоставление жителям возможности получения необходимых им культурных благ при обеспечении их доступности и многообразия и целенаправленное воздействие на личность для воспитания ее положительных качеств.

Организация управления и финансирование культуры в возложена на администрацию муниципального образования, осуществляющую строительство зданий и сооружений муниципальных организаций культуры, обустройство прилегающих к ним территорий.

Финансирование муниципальной сферы культуры осуществляется за счет бюджетных средств и оказания платных услуг. Общественные объединения, предприятия, организации и граждане имеют право самостоятельно или на договорной основе создавать фонды для финансирования культурной деятельности.

В качестве соучредителей фондов может выступать также и администрация муниципального образования.

Органы местного самоуправления, участвуя в осуществлении государственной политики в области культуры, не могут вмешиваться в творческую деятельность граждан и их объединений, за исключением случаев, предусмотренных законом (если эта деятельность ведет к пропаганде войны, насилия, жестокости и т.д.).

Органы местного самоуправления должны исходить в своей деятельности в этой сфере из признания равного достоинства культур, равенства прав и свобод в области культуры всех проживающих на территории муниципального образования этнических общностей и религиозных конфессий. Органы местного самоуправления могут передавать национально-культурным автономиям, их некоммерческим учреждениям и организациям муниципальное имущество в собственность или аренду. Они также решают вопросы финансовой поддержки местных национально-культурных автономий в соответствии с действующим законодательством.

Деятельность органов местного самоуправления в области культуры должна быть направлена на обеспечение общедоступности культурной деятельности, культурных ценностей для населения. В пределах своей компетенции органам местного самоуправления следует создавать условия для развития сети специальных учреждений и организаций: школ искусств, студий, курсов. Оказывать поддержку этим учреждениям, обеспечивать доступность и бесплатность для населения основных услуг библиотек, расположенных на территории муниципальных образований, других учреждений культуры.

Осуществляя контрольные функции в сфере культуры, органы местного самоуправления осуществляют охрану памятников природы, культуры, истории, находящихся в их ведении.

Учитывая перспективы развития и мощности существующей сети учреждений культуры муниципального образования город Кировск с подведомственной территорией, на перспективу необходимо предусмотреть ее реорганизацию и расширение. Объекты, запланированные к реконструкции и строительству представлены в таблице 27.

Таблица 27.

Перечень объектов, запланированных к реконструкции

Наименование мероприятия	Срок реализации
--------------------------	-----------------

	2018 год	2019 год	2020 год	2021 год	2022 год	2023-2028 годы
Реконструкция Кинокультурный центр «Большевик» в г. Кировске	+	+				
Строительство культурно-развлекательного центра на 150 мест					+	
Разработка проектной документации для строительства культурно-развлекательного центра на 150 мест				+		
Строительство культурно-развлекательного центра на 400 мест						+
Разработка проектной документации для строительства культурно-развлекательного центра на 400 мест						+
Строительство культурно-развлекательного центра на 400 мест с кинотеатром на 150 мест						+
Разработка проектной документации для строительства культурно-развлекательного центра на 400 мест с кинотеатром на 150 мест						+
Реконструкция дома культуры н.п.Кошва с увеличением проектной вместимости на 100 мест						+
Разработка проектной документации для реконструкции дома культуры н.п.Кошва с увеличением проектной вместимости на 100 мест						+

### **Физическая культура и спорт.**

К объектам социальной инфраструктуры относятся и объекты спорта. Развитие физической культуры и спорта служит важным фактором укрепления здоровья населения, увеличивая продолжительности жизни.

Объекты спорта - объекты недвижимого имущества или комплексы недвижимого имущества, специально предназначенные для проведения физкультурных мероприятий и (или) спортивных мероприятий, в том числе спортивные сооружения.

Развитие физической культуры и спорта по месту жительства и в местах массового отдыха может осуществляться органами местного самоуправления в соответствии с муниципальными программами развития физической культуры и спорта. Важнейшее направление политики органов местного самоуправления в области физической культуры и спорта составляет физическое воспитание детей дошкольного возраста, а также обучающихся в образовательных учреждениях. При участии физкультурно-спортивных, профсоюзных, молодежных и иных организаций органы местного самоуправления реализуют программы. Органы местного самоуправления совместно с физкультурно-спортивными объединениями инвалидов участвуют в организации оздоровительной работы с инвалидами, проведении с ними физкультурно-оздоровительных и спортивных мероприятий, подготовке спортсменов-инвалидов и обеспечении направления их на всероссийские и международные соревнования.

Всестороннее развитие человеческого потенциала предусматривает активную пропаганду и формирование здорового образа жизни.

Целью муниципальной политики в этой сфере будет являться вовлечение населения в систематические занятия физической культурой, спортом и туризмом. Реализация этой цели потребует развития неформального взаимодействия органов местного самоуправления с общественными организациями и спонсорами в части привлечения внебюджетных финансовых ресурсов. Необходимы разработка и реализация новых подходов для расширения возможностей граждан для занятия спортом и туризмом, независимо от уровня их доходов.

Развитие физической культуры и спорта невозможно без наличия соответствующей материально-технической базы и основной ее составляющей - физкультурно-спортивных сооружений, отвечающих требованиям и нормативам, обеспечивающих потребность всех слоев населения в различных видах физкультурно-оздоровительных и спортивных занятий.

Программой предусматривается размещение новых объектов с для повышения уровня обеспеченности населения в объектах физической культуры и спорта, улучшения качества предоставляемых услуг. Также рассматривается развитие инфраструктуры горнолыжного туризма и строительство горнолыжных комплексов..

Перечень планируемых объектов представлен в таблице 28.

Таблица 28.

Перечень объектов, запланированных к строительству

Наименование мероприятия	Срок реализации					
	2018 год	2019 год	2020 год	2021 год	2022 год	2023-2028 годы
Строительство административно-спортивного комплекса специализированной детско-юношеской спортивной школы олимпийского резерва по горнолыжному спорту в г. Кировске (Общая площадь- 3588,90 кв.м, пропускная способность – 70 чел./смена)	+	+	+			
Строительство спортивно-оздоровительного центра с искусственным ледовым покрытием в г.Кировске (Единовременная вместимость, включая зрителей - 300 чел., пропускная способность – 50 чел. в смену)	+	+	+			
Модернизация стадиона «Горняк»	+	+	+			
Строительство крытого катка с искусственным льдом с трибунами на 200 мест	+					
Модернизация территории лыжной трассы в районе СОК «Гирвас»	+	+	+			
Модернизация горнолыжного комплекса МАУ СОК «Горняк»	+	+	+			
Строительство спортивного центра с бассейном в г.Кировск (400 м2 пл.пола, 150 м2 зеркала воды)						+
Разработка проектной документации для строительства спортивного центра с бассейном в г.Кировск (400 м2 пл.пола, 150 м2 зеркала воды)						+



Разработка проектной документации для строительства спортивного центра в н.п.Титан (400 м2 пл.пола)				+		
Строительство спортивного центра в н.п.Титан (400 м2 пл.пола)					+	
Строительство спортивно-развлекательного центр в н.п.Кошва (400 м2 пл.пола)						+
Разработка проектной документации для строительства спортивно-развлекательного центр в н.п.Кошва (400 м2 пл.пола)						+

### **Доступность среды для маломобильных групп населения.**

В рассматриваемом периоде необходимо утвердить перечень объектов социальной инфраструктуры и предоставляемым в них услугам, находящимся в муниципальной собственности, подлежащих в первоочередном порядке приспособлению для доступа к ним инвалидов.

С целью установления в числе исходных показателей требований к созданию условий доступности объектов для инвалидов обеспечить учет мнения общественных объединений инвалидов при подготовке муниципальными заказчиками технических заданий на проектирование объектов социальной, транспортной, инженерной инфраструктуры, подлежащих строительству или реконструкции.

При планировке и застройке территории необходимо обеспечивать доступность объектов социальной инфраструктуры для инвалидов и маломобильных групп населения в соответствии с действующими нормативами градостроительного проектирования.

При проектировании и реконструкции общественных зданий следует предусматривать для инвалидов и граждан других маломобильных групп населения условия жизнедеятельности, равные с остальными категориями населения, в соответствии со СНиП 35-01-2001, СП 35-101-2001, СП 35-102-2001, СП 31-102-99, СП 35-103-2001, ВСН 62-91\*, РДС 35-201-99.

Перечень объектов, доступных для инвалидов и других маломобильных групп населения, расчетное число и категория инвалидов, а также группа мобильности групп населения устанавливаются заданием на проектирование. Задание на проектирование утверждается в установленном порядке по согласованию с территориальными органами социальной защиты населения и с учетом мнения общественных объединений инвалидов.

Проектные решения объектов, доступных для маломобильных групп населения, должны обеспечивать:

- 1) досягаемость мест целевого посещения и беспрепятственность перемещения внутри зданий и сооружений;
- 2) безопасность путей движения (в том числе эвакуационных), а также мест обслуживания и приложения труда;
- 3) своевременное получение полноценной и качественной информации, позволяющей ориентироваться в пространстве, использовать оборудование (в том числе для самообслуживания), получать услуги, участвовать в трудовом и учебном процессе;
- 4) удобство и комфорт среды жизнедеятельности.

В проектах должны быть предусмотрены условия беспрепятственного и удобного передвижения маломобильных групп населения по участку к зданию или по территории предприятия, комплекса сооружений с учетом требований настоящих нормативов. Система средств информационной поддержки должна быть обеспечена на всех путях движения, доступных для маломобильных групп населения на все время эксплуатации.

Объекты социальной инфраструктуры должны оснащаться следующими специальными приспособлениями и оборудованием:

- 1) визуальной и звуковой информацией, включая специальные знаки у строящихся, ремонтируемых объектов и звуковую сигнализацию у светофоров;
- 2) телефонами-автоматами или иными средствами связи, доступными для инвалидов;
- 3) санитарно-гигиеническими помещениями;
- 4) пандусами и поручнями у лестниц при входах в здания;
- 5) пологими спусками у тротуаров в местах наземных переходов улиц, дорог, магистралей и остановок транспорта общего пользования;
- 6) специальными указателями маршрутов движения инвалидов по территории вокзалов, парков и других рекреационных зон;
- 7) пандусами и поручнями у лестниц привокзальных площадей, платформ, остановок маршрутных транспортных средств и мест посадки и высадки пассажиров;
- 8) пандусами при входах в здания, пандусами или подъемными устройствами у лестниц на лифтовых площадках, а также при входах в надземные и подземные переходы улиц, дорог и магистралей.

Предлагается осуществлять комиссионную приемку объектов социальной инфраструктуры, вводимых в эксплуатацию, с участием представителей общественных объединений инвалидов, включенных в состав таких комиссий. Осуществлять методическое руководство по обеспечению беспрепятственного доступа инвалидов к объектам социальной, транспортной, инженерной инфраструктуры и предоставляемым в них услугам.

### **3. Оценка объемов и источников финансирования мероприятий (инвестиционных проектов) по проектированию, строительству и реконструкции объектов социальной инфраструктуры**

Раздел включает в себя, с разбивкой по годам, оценку стоимости основных мероприятий по реализации Программы комплексного развития социальной инфраструктуры городского округа Кировск .

Специфика финансирования объектов социальной инфраструктуры заключается в ее дифференциации на два типа:

- отрасли, работающие и развивающиеся за счет собственных ресурсов и ориентированные на хозрасчет и получение прибыли как основной цели своей деятельности. К ним относятся торговля, общепит, бытовое обслуживание;
- отрасли, осуществляющие свою деятельность за счет централизованных, территориальных и коллективных общественных фондов потребления. Эти отрасли полностью или частично ориентированы на бюджетные средства.

Самофинансирование социального обслуживания населения в последнее время приобрело широкие масштабы и позволяет сделать вывод, что спрос на социально-бытовое обслуживание не удовлетворен. Это вызвано сокращением размеров бесплатного и льготного обслуживания населения предприятиями и учреждениями бюджетной сферы при одновременном снижении расходов государства на содержание объектов социальной инфраструктуры.

Формой использования финансовых ресурсов бюджета учреждениями и организациями социальной сферы, находящимися на хозрасчете и имеющими самостоятельные доходы, является предоставление им бюджетных субсидий для возмещения ими недостающих доходов для сведения баланса доходов и расходов. Такая потребность в государственных субсидиях обычно бывает вызвана либо

стремлением сохранить спрос на социальные услуги, либо централизованной политикой ценообразования на платные социально-культурные услуги (кино, театры, концертная деятельность).

Традиционно система финансирования социальной инфраструктуры подразделялась на два канала: отраслевой и территориальный. Развитие и функционирование отраслей социальной инфраструктуры зависят от того, насколько ее отрасли способны обеспечить себя финансовыми ресурсами на текущие цели. Отраслевой принцип функционирования имеет недостатки - некомплексное использование ведомственных объектов социальной инфраструктуры ведет к распылению финансовых средств. Подчинение объектов социальной инфраструктуры различным ведомствам затрудняет координацию в решении социальных проблем муниципального образования. Территориальный канал финансирования представлен местным бюджетом, который является основным источником финансирования социальной инфраструктуры муниципального образования. Но бюджет местной власти весьма ограничен, что препятствует этому процессу.

Исследование проблемы финансирования социальной инфраструктуры, анализ современного уровня развития ее подразделений показывают необходимость поиска научно-обоснованных путей ее дальнейшего интенсивного развития и неординарных форм финансирования.

На сегодняшний день бюджет не способен взять на себя полностью расходы на содержание социальной сферы. С другой стороны, государство обязано защищать интересы населения (особенно его малоимущих слоев) и обеспечивать ему получение социальных услуг, а потому полностью перейти на самофинансирование объекты социальной инфраструктуры не могут. Поэтому целесообразным представляется сосуществование нескольких форм финансирования, как государственных, так и частных фондов и на федеральном уровне, и на территориальном. Важная роль в решении этой проблемы должна быть отведена предприятиям, которые тоже могли бы взять на себя часть расходов на содержание объектов социальной инфраструктуры.

В современных условиях на содержание и развитие государственных и муниципальных объектов социальной сферы финансовые ресурсы направляются из нескольких источников: бюджета, внебюджетных фондов, средств предприятий, населения.

Одним из источников финансирования социальной сферы являются средства ведомств. В ведении предприятий находилась значительная часть объектов, оказывающих социально-культурные и жилищно-коммунальные услуги. Достаточно отметить, что в ведомственном подчинении находилось более 55% жилищного фонда, более 70% мест в дошкольных учреждениях. Средства, получаемые объектами социальной сферы от населения за оказанные ему услуги, пока занимают небольшой удельный вес. Это обусловлено, во-первых, тем, что в соответствии с Конституцией и действующим законодательством предоставление многих социальных услуг бесплатно, во-вторых, развитие платных услуг ограничено низкой платежеспособностью позволяющей массы населения. В этих условиях основным источником финансирования социальной сферы стали средства, мобилизуемые и распределяемые через бюджетную систему, и внебюджетных фондов.

Средства бюджета и внебюджетных фондов, направляемые в социальную сферу, образуют общественные фонды потребления, главным назначением которых является социальное развитие общества и социальная защищенность населения, предоставление ему социальных услуг. Средства общественных фондов потребления позволяют предоставлять населению бесплатные или на льготных условиях услуги учреждений просвещения, здравоохранения, социального обеспечения и в значительной мере услуг предприятий жилищно-коммунального хозяйства.

Передача большинства социальных функций с государственного на региональный и местный уровни сопровождалась резким уменьшением федеральных средств, выделяемых на социальные цели и ослаблением контроля со стороны государства, как за выполнением

федеральных законов и постановлений, касающихся социального развития, так и за использованием федеральных средств. При этом средства местного бюджета в силу слабой налогооблагаемой базы оказались весьма ограниченными.

Следствием этого является факт неудовлетворительного технического состояния ряда учреждений социально-культурной и коммунально-бытовой сферы, а также крайне медленные темпы нового строительства. Отсутствие средств не позволяет провести реконструкцию и ремонт многих существующих учреждений, а также вести широкомасштабное строительство.

При составлении плана инвестиционной деятельности по строительству социальных объектов необходимо ориентироваться на:

- структурные изменения, происходящие в отраслях социальной сферы, включая ликвидацию избыточных площадей учреждений этой сферы;
- прогнозируемые объемы гарантированных социальных услуг, рассчитанные на основе нормативов потребности населения в этих услугах, с учетом полной профильной загрузки учреждений;
- расширение, реконструкцию, техническое перевооружение действующих учреждений, работающих с перегрузкой;
- замену ветхого и аварийного фонда, а также помещений, не отвечающих санитарно-эксплуатационным нормам, в случае невозможности осуществления капитального ремонта этого фонда и необходимости его ликвидации.

Таким образом, при разработке модельного комплекса необходимо обязательно учитывать различные источники финансирования социальной инфраструктуры, в том числе финансирование из бюджетов различных уровней и внебюджетных источников финансирования.

В настоящее время существует множество методов и подходов к определению стоимости строительства, изменчивость цен и их разнообразие не позволяют на данном этапе работы точно определить необходимые затраты в полном объеме. В связи с этим, на дальнейших стадиях проектирования, требуется детальное уточнение параметров строительства на основании изучения местных условий и конкретных специфических функций строящегося объекта.

Ориентировочная стоимость строительства зданий и сооружений определена по проектам объектов-аналогов, Каталогам проектов повторного применения для строительства объектов социальной и инженерной инфраструктур, Укрупненным нормативам цены строительства для применения в 2014, изданным Министерством регионального развития РФ, по существующим сборникам ФЕР в ценах и нормах 2001 года, а также с использованием сборников УПВС в ценах и нормах 1969 года. Стоимость работ пересчитана в цены 2018 года с коэффициентами согласно:

- Постановлению № 94 от 11.05.1983г. Государственного комитета СССР по делам строительства;
- Письму № 14-Д от 06.09.1990г. Государственного комитета СССР по делам строительства;
- Письму № 15-149/6 от 24.09.1990г. Государственного комитета РСФСР по делам строительства;
- Письму № 2836-ИП/12/ГС от 03.12.2012г. Министерства регионального развития Российской Федерации;
- Письму № 21790-АК/Д03 от 05.10.2011г. Министерства регионального развития Российской Федерации;
- Письму № 3004-ЛС/08 от 06.02.2015 г. Минстроя Российской Федерации.

Определение стоимости на разных этапах проектирования должно осуществляться различными методиками. На предпроектной стадии при обосновании инвестиций определяется предварительная (расчетная) стоимость строительства. Проекта на этой стадии еще нет, поэтому она составляется по предельно укрупненным нормативам. При отсутствии таких показателей могут использоваться данные о стоимости объектов-аналогов. При разработке рабочей документации на объекты капитального строительства необходимо уточнение

стоимости путем составления проектно-сметной документации. Стоимость устанавливается на каждой стадии проектирования, в связи, с чем обеспечивается поэтапная ее детализация и уточнение. Таким образом, базовые цены устанавливаются с целью последующего формирования договорных цен на разработку проектной документации и строительства.

Результаты расчетов приведены в таблице 29.

таблица 29.

Объем средств на реализацию программы

Наименование мероприятия	Финансовые потребности, тыс.руб.						
	всего	2018 год	2019 год	2020 год	2021 год	2022 год	2023-2028 годы
<b>Образование</b>							
Реконструкция школы в н.п. Титан с увеличением емкости на 150 мест	206250,00						206250,00
Разработка проектной документации для реконструкции школы в н.п. Титан с увеличением емкости на 150 мест	13500,00						13500,00
<b>Итого</b>	219750,00	0,00	0,00	0,00	0,00	0,00	219750,00
<b>Здравоохранение</b>							
Выполнение работ по разработке проектно-сметной документации по капитальному ремонту и перепланировке помещений первого и третьего этажей лечебного корпуса г.Кировск, пр.Ленина, д.26Б	1800,000	1800,000					
Разработка проектной документации на ремонт помещений травматологического отделения лечебного корпуса г.Кировск, пр.Ленина, д.26Б	1500,00	1500,00					
<b>Итого</b>	3300,00	3300,00	0,00	0,00	0,00	0,00	0,00
<b>Культура</b>							
Реконструкция Кинокультурный центр «Большевик» в г. Кировске	269479,700	24 479,70	245 000,00				
Строительство культурно-развлекательного центра на 150 мест	23912,000					23912,000	
Разработка проектной документации для строительства культурно-развлекательного центра на 150 мест	1900,000				1900,000		

Строительство культурно-развлекательного центра на 400 мест	108824,000						108824,000
Разработка проектной документации для строительства культурно-развлекательного центра на 400 мест	8500,000						8500,000
Строительство культурно-развлекательного центра на 400 мест с кинотеатром на 150 мест	149084,000						149084,000
Разработка проектной документации для строительства культурно-развлекательного центра на 400 мест с кинотеатром на 150 мест	11500,000						11500,000
Реконструкция дома культуры н.п.Кошва с увеличением проектной вместимости на 100 мест	19000,000						19000,000
Разработка проектной документации для реконструкции дома культуры н.п.Кошва с увеличением проектной вместимости на 100 мест	1600,000						1600,000
<b>Итого</b>	<b>593799,70</b>	<b>24479,70</b>	<b>245000,00</b>	<b>0,00</b>	<b>1900,00</b>	<b>23912,00</b>	<b>298508,00</b>
<b>Спорт</b>							
Строительство административно-спортивного комплекса специализированной детско-юношеской спортивной школы олимпийского резерва по горнолыжному спорту в г. Кировске (Общая площадь- 3588,90 кв.м, пропускная способность – 70 чел./смена)	445885,600	40000	180000	225885,6			
Строительство спортивно-оздоровительного центра с искусственным ледовым покрытием в г.Кировске (Единовременная вместимость, включая зрителей - 300 чел., пропускная способность – 50 чел. в смену)	696471,400	215202,1	255383,7	225885,6			
Модернизация стадиона «Горняк»	1200,000	400,00	400,00	400,00			
Строительство крытого катка с искусственным льдом с трибунами на 200 мест	532800,000	532800					
Модернизация территории лыжной трассы в районе СОК «Тирвас»	16815,500	14 938,50	938,50	938,50			
Модернизация горнолыжного комплекса МАУ СОК «Горняк»	450,000	150,00	150,00	150,00			

Строительство спортивного центра с бассейном в г.Кировск (400 м2 пл.пола, 150 м2 зеркала воды)	149937,000						149937,000
Разработка проектной документации для строительства спортивного центра с бассейном в г.Кировск (400 м2 пл.пола, 150 м2 зеркала воды)	11994,960						11994,960
Разработка проектной документации для строительства спортивного центра в н.п.Титан (400 м2 пл.пола)	4800,000				4800,000		
Строительство спортивного центра в н.п.Титан (400 м2 пл.пола)	61561,000					61561,000	
Строительство спортивно-развлекательного центр в н.п.Кошва (400 м2 пл.пола)	61561,500						61561,500
Разработка проектной документации для строительства спортивно-развлекательного центр в н.п.Кошва (400 м2 пл.пола)	4800,000						4800,000
<b>Итого</b>	1983476,96	803490,60	436872,20	453259,70	4800,00	61561,00	223493,46
<b>Всего</b>	<b>2800326,66</b>	<b>831270,30</b>	<b>681872,20</b>	<b>453259,70</b>	<b>6700,00</b>	<b>85473,00</b>	<b>741751,46</b>

Общая потребность в капитальных вложениях по муниципальному образованию городской округ Кировск составляет 2 800 326,66 тыс. рублей.

Конкретные мероприятия Программы и объемы ее финансирования могут уточняться ежегодно при формировании проекта местного бюджета на соответствующий финансовый год.

#### 4. Целевые индикаторы программы

Основными факторами, определяющими направления разработки Программы комплексного развития системы социальной инфраструктуры муниципального образования город Кировск с подведомственной территорией на 2018-2028 годы, являются тенденции социально-экономического развития города, характеризующиеся увеличением численности населения, развитием рынка жилья, сфер обслуживания.

Реализация Программы должна создать предпосылки для устойчивого развития муниципального образования город Кировск с подведомственной территорией. Реализации инвестиционных проектов заложат основы социальных условий для развития способностей каждого человека, они будут обеспечены за счет повышения качества и доступности социальных услуг (образования, здравоохранения, культуры и социального обеспечения) для всех категорий жителей.

Реализация мероприятий по строительству, реконструкции объектов социальной инфраструктуры городского округа позволит

достичь определенных социальных эффектов:

1. Формирование сбалансированного рынка труда и занятости населения за счет увеличения количества мест приложения труда, снижения уровня безработицы, создания условий для привлечения на территорию муниципального образования квалифицированных кадров.
2. Создание условий для развития таких отраслей, как образование, физическая культура и массовый спорт, культура.
3. Улучшение качества жизни населения городского округа за счет увеличения уровня обеспеченности объектами социальной инфраструктуры.

Выполнение включённых в Программу организационных мероприятий и инвестиционных проектов, при условии разработки эффективных механизмов их реализации и поддержки со стороны местных администраций, позволит достичь целевых показателей программы комплексного развития социальной инфраструктуры муниципального образования город Кировск с подведомственной территорией на расчетный срок. Достижение целевых индикаторов в результате реализации программы комплексного развития характеризует будущую модель социальной инфраструктуры муниципального образования город Кировск с подведомственной территорией.

Таблица 30.

Показатели реализации программы

Наименование показателя	Единица измерения	Современное состояние	Нормативная потребность на расчетный срок	Расчетный срок 2028 г	Существующий уровень обеспеченности в соответствии с нормативами, %	Достижение нормативного уровня обеспеченности на расчетный срок, %
<b>Население</b>						
Общая численность постоянного населения	чел.	28370	30000	30000		
	% роста от существующей численности постоянного населения	-	105,7	105,7		
<b>Учреждения образования</b>						
Детский сад	мест	2337	1800	2377	77,87%	132,06%
	мест на 1000 человек	82,38	60,00	79,23		
Общеобразовательная школа	учащихся	4350	3000	4500	102,22%	150,00%
	учащихся на 1000 человек	153,33	100,00	150,00		
Учреждения	мест	468	249,0	468	135,26%	187,95%



дополнительного образования	мест на 1000 человек	16,50	8,30	15,60		
<b>Учреждения здравоохранения и соцобеспечения</b>						
Амбулаторно-поликлиническое учреждение	посещений в смену	1691	348	1691	507,05%	485,92%
	посещений в смену на 1000 человек	59,61	11,60	56,37		
Стационарное отделение	коек	400	239,7	400	173,99%	166,88%
	коек на 1000 человек	14,10	7,99	13,33		
<b>Учреждения физической культуры и спорта</b>						
Физкультурно-спортивный комплекс	кв. м площади пола	7242	10500	11892	72,00%	113,26%
	кв. м площади пола на 1000 человек	255,27	350,00	396,40		
Бассейн крытый общего пользования	кв. м зеркала воды	600	750	750	83,51%	100,00%
	кв. м зеркала воды на 1000 человек	-	25,00	25,00		
<b>Учреждения культуры и искусства</b>						
Клубы, дома культуры	Мест	2185	1500	2750	127,55%	183,33%
	мест на 1000 человек	77,02	50,00	91,67		
Библиотека	объект	6	6	6	100%	100%

### 5. Оценка эффективности реализации программы

Программа предусматривает выполнение комплекса мероприятий, которые обеспечат положительный эффект в развитии социальной инфраструктуры городского округа Кировск.

Реализация программных мероприятий позволит обеспечить:

- доступность объектов социальной инфраструктуры для населения городского округа Кировск в соответствии с нормативами

градостроительного проектирования городского округа;

– сбалансированное, перспективное развитие социальной инфраструктуры в соответствии с установленными потребностями в объектах социальной инфраструктуры городского округа;

– достижение расчетного уровня обеспеченности населения городского округа услугами в областях образования, культуры, здравоохранения, физической культуры, массового спорта и молодежной политики, в соответствии с нормативами градостроительного проектирования городского округа;

– удовлетворение потребности населения городского округа Кировск в получении образовательных услуг;

– повышение доступности и качества оказания медицинской помощи населению;

– создание условий для массовых занятий физической культурой, спортом и формирования здорового образа жизни населения;

– повышение доступности и качества услуг в сфере культуры и искусства;

– эффективность функционирования действующей социальной инфраструктуры.

Эффективность реализации муниципальной программы оценивается ежегодно на основе целевых показателей и индикаторов, исходя из соответствия фактических значений показателей (индикаторов) с их целевыми значениями, а также уровнем использования средств бюджета городского округа, предусмотренных в целях финансирования мероприятий муниципальной программы.

Оценка эффективности реализации программы, цели (задачи) определяются по формуле:

$$E = \frac{\sum_{i=1}^n \frac{F_i}{N_i}}{n} 100\%$$

E - эффективность реализации программы, цели (задачи), процентов;

F<sub>i</sub> - фактическое значение i-го целевого показателя (индикатора), характеризующего выполнение цели (задачи), достигнутое в ходе реализации муниципальной программы (подпрограммы);

N<sub>i</sub> - плановое значение i-го целевого показателя (индикатора), характеризующего выполнение цели (задачи), предусмотренное муниципальной программой;

n - количество показателей (индикаторов), характеризующих выполнение цели (задачи) муниципальной программы.

В зависимости от полученных в результате реализации мероприятий программы значений целевых показателей (индикаторов) программы эффективность реализации программы (подпрограммы) по целям (задачам), а также в целом можно охарактеризовать по следующим уровням:

- высокий (E 95%);

- удовлетворительный (E 75%);

- неудовлетворительный (если значение эффективности реализации программы не отвечает приведенным выше уровням, эффективность ее реализации признается неудовлетворительной).

Оценка степени соответствия запланированному уровню затрат и эффективности использования средств бюджета городского округа,

ресурсного обеспечения программы осуществляется путем сопоставления плановых и фактических объемов финансирования основных мероприятий программы, по каждому источнику ресурсного обеспечения. Данные показатели характеризуют уровень исполнения финансирования в связи с неполным исполнением мероприятий программы в разрезе источников и направлений финансирования.

Уровень исполнения финансирования программы в целом определяется по формуле:

$$Уэф = \frac{\Phiф}{\Phiп},$$

где:

Уэф - уровень исполнения финансирования муниципальной программы за отчетный период, процентов;

Фф - фактически израсходованный объем средств, направленный на реализацию мероприятий муниципальной программы, тыс. рублей;

Фп - плановый объем средств на соответствующий отчетный период, тыс. рублей.

Уровень исполнения финансирования представляется целесообразным охарактеризовать следующим образом:

- высокий (Уэф 95%);
- удовлетворительный (Уэф 75%);
- неудовлетворительный (если процент освоения средств не отвечает приведенным выше уровням, уровень исполнения финансирования признается неудовлетворительным).

## **6. Предложения по совершенствованию нормативно-правового и информационного обеспечения развития социальной инфраструктуры**

Программа реализуется на всей территории муниципального образования город Кировск с подведомственной территорией. Контроль за исполнением Программы осуществляет Администрация города Кировска.

Организационная структура управления Программой базируется на существующей системе органов местного самоуправления города Кировска (представительной и исполнительной власти).

Выполнение оперативных функций по реализации Программы возлагается на специалистов администрации муниципального образования город Кировск с подведомственной территорией, муниципальные учреждения.

Программа подлежит корректировке или пересмотру при вступлении в силу приказов, распоряжений, методических указаний и других нормативных актов, регламентирующих требования к программам комплексного развития социальной инфраструктуры, документам территориального планирования и сопутствующим схемам и программам.

Программа может корректироваться в зависимости от обеспечения финансирования, изменение условий функционирования и потребностей объектов социальной инфраструктуры, повлекшие значительное отклонение фактических показателей (индикаторов мониторинга) эффективности функционирования систем по отношению к показателям, предусмотренных Программой.

В целях повышения результативности мероприятий Программы требуется разработка ряда муниципальных нормативных правовых

документов, в том числе:

- система критериев, используемых для определения доступности для потребителей товаров и услуг организаций социального комплекса - муниципальный правовой акт должен содержать перечень критериев, используемых при определении доступности товаров и услуг и их значения;
- порядок утверждения технических заданий по разработке инвестиционных программ по развитию систем социальной инфраструктуры - муниципальный правовой акт должен определять порядок взаимодействия заинтересованных органов местного самоуправления между собой, а также с организациями социального комплекса по вопросам технических заданий по разработке инвестиционных программ. Представляется, что технические задания должны включать основные требования к разработке, содержанию и реализации инвестиционной программы целевой организации;
- технические задания по разработке инвестиционных программ организаций социального комплекса по развитию систем социальной инфраструктуры;
- инвестиционные программы организаций социального комплекса по развитию систем социальной инфраструктуры;
- порядок запроса информации у организаций социальной инфраструктуры - муниципальный правовой акт должен устанавливать закрытый перечень информации, которую могут запрашивать уполномоченные на то должностные лица Администрации города Кировска, а также требования к срокам и качеству информации, предоставляемой организацией.

Инвестиционная программа утверждается в соответствии с законодательством с учетом соответствия мероприятий и сроков инвестиционной программы Программе комплексного развития социальной инфраструктуры. При этом уточняются необходимые объемы финансирования и приводится обоснование по источникам финансирования: собственные средства, привлеченные средства, средства внебюджетных источников, прочие источники.

Мониторинг Программы комплексного развития социальной инфраструктуры муниципального образования включает два этапа:

1. периодический сбор информации о результатах выполнения мероприятий Программы, а также информации о состоянии и развитии социальной инфраструктуры;
2. анализ данных о результатах проводимых преобразований социальной инфраструктуры.

Мониторинг Программы комплексного развития социальной инфраструктуры муниципального образования предусматривает сопоставление и сравнение значений показателей во временном аспекте.

По ежегодным результатам мониторинга осуществляется своевременная корректировка Программы. Решение о корректировке Программы принимается представительным органом муниципального образования по итогам ежегодного рассмотрения отчета о ходе реализации Программы или по представлению главы муниципального образования.

Целесообразно принятие муниципальных программ либо внесение изменений в существующие муниципальные программы, устанавливающие перечни мероприятий по проектированию, строительству, реконструкции объектов социальной инфраструктуры местного значения муниципального образования городского округа Кировск. Данные программы должны обеспечивать сбалансированное перспективное развитие социальной инфраструктуры муниципального образования городского округа Кировск в соответствии с потребностями в строительстве объектов социальной инфраструктуры местного значения, установленными программой комплексного развития социальной инфраструктуры.

Информационное обеспечение Программы осуществляется путем проведения целевого блока мероприятий в средствах массовой информации при поддержке Пресс-службы Администрации города. Предусматриваются пресс-конференции, в том числе выездные на место строительства (реконструкции), рассказывающие о ходе реализации программы; подготовка постоянных публикаций в прессе, серии репортажей о проведении отдельных мероприятий Программы. Информационное обеспечение деятельности в сфере проектирования, строительства, реконструкции объектов социальной инфраструктуры городского округа Кировск предлагается осуществить с помощью Интернет-порталов органов местного самоуправления Администрации города Кировска, а также данные вопросы планируется освещать в ходе проведения круглых столов с инвесторами.